

Vetlandas Nuläge år 2021



Bild hämtad från SKR [7585-781-7.pdf \(skr.se\)](https://www.skr.se/7585-781-7)

Utvecklingsavdelningen, kommunledningsförvaltningen – utvecklingsstrateg Maria Gromer

Innehåll

Sammanfattning	3
Befolkning	4
Utländsk bakgrund.....	11
Migration	12
Barnafödande	14
Urbanisering	16
Sysselsättning	17
Arbetslöshet	25
Pendling.....	27
Utbildning och efterfrågan på kompetens	32

Sammanfattning

Den demografiska utvecklingen i kombination med försörjningskvoten och den allt äldre befolkningen ställer höga krav på kommunens förmåga att möta framtidens utmaningar. Försörjningsbördan för de sysselsatta i arbetsför ålder förväntas öka under de kommande 10 åren.

Med den snabba automatiseringen och digitaliseringen står samhället och arbetsmarknaden för en ny utveckling där nya arbetstillfällen kommer att tillkomma samtidigt som många befintliga arbetsuppgifter kommer att förändras eller försvinna.

Denna typ av befolkningsförändring ställer också nya krav på kommunen att säkra kompetensförsörjningen på sikt. Digitaliseringen behöver ses som en del av lösningen.

Strukturomvandlingen i näringslivet måste mötas med en medveten strategi för livslångt lärande och karriärbyte för de människor som ersätts med robotar. Denna grupp utgör en stor potential och resurs för samhället.

Parallellt behöver det offentliga, vård och välfärdstjänster digitaliseras i allt högre utsträckning både för att möta människors efterfrågan, behov och förmåga och för att lösa delar av de välfärdsutmaningar som den demografiska utvecklingen för med sig.

Genom att skapa möjligheter för företag och organisationer att ta del av kunskaps- och informationsspridning över kommungränser fyller arbetskraftsrörlighet en viktig funktion för kommunens utveckling och förnyelse.

Det kan handla om att individer byter arbetsplatser och för med sig kunskap från ett företag till ett annat som kanske är lokaliserat i en annan kommun. Det kan även handla om arbetskraftens pendling, vilken bidrar till att individer rör sig över större geografier och för med sig kunskaper och idéer från en plats till en annan.

Att säkerställa pendlingsmöjligheterna med tillräckligt bra infrastruktur där kollektivt resande ingår är därmed en viktig framgångsfaktor för kommunens utveckling.

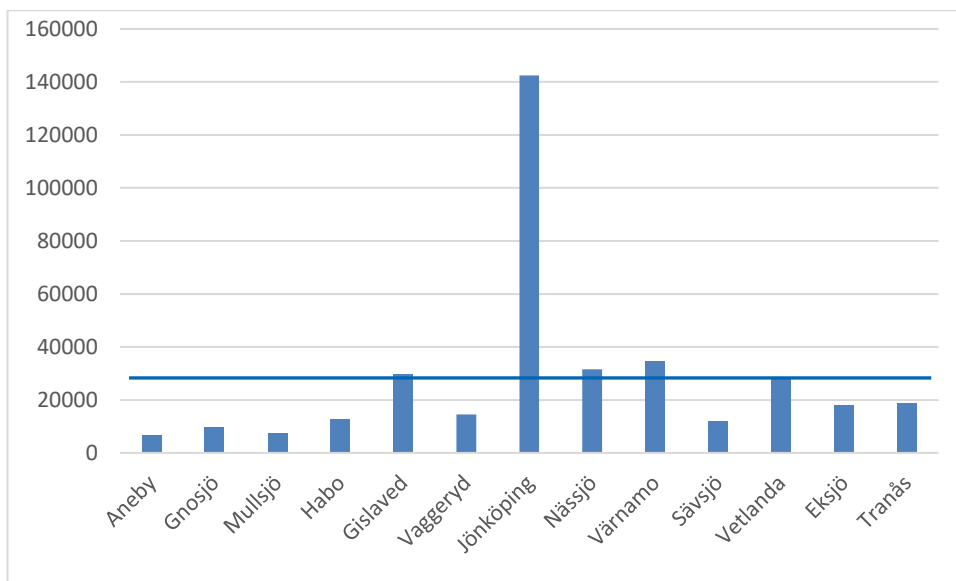
För att få en utveckling av hela kommunen behöver satsningar göras inom områdena utbildning och kompetens. Satsningar behöver även genomföras för att få till en bättre tillgänglighet av tjänster/service där en utbyggd infrastruktur medför en större rörlighet. Vetlanda behöver också säkerställa en attraktiv livsmiljö för småbarnsfamiljer och unga vuxna så att de ser möjligheter med ett liv i kommunen.

Attraktivitetsskapande faktorer som en god och modern arbetsmiljö, jämlikhet, jämställdhet, inkludering, inflytande och delaktighet samt tillitsbaserad styrning behöver utvecklas och i framtiden utgöra en del av Vetlanda kommuns varumärke.

Befolkning

Befolkningen 2020 i jämförelse med övriga kommuner i länet och i Småland

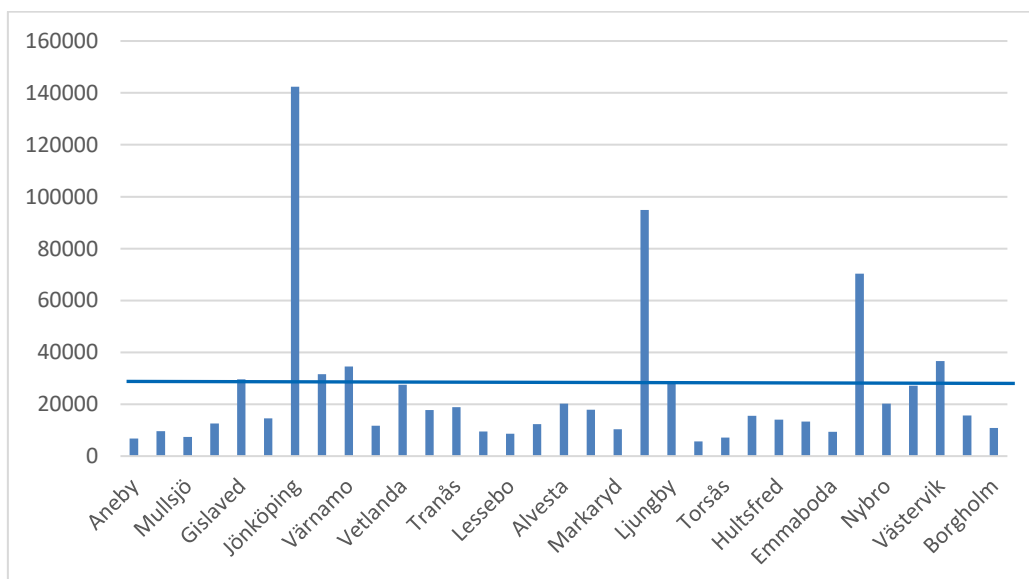
Befolkningsmängden i respektive kommun i Jönköpings län 2020-12-31



Efter Jönköping är Värnamo länets största befolkningskommun, följd av Nässjö, Gislaved och Vetlanda. Aneby har den lägsta befolkningsmängden, följd av Mullsjö kommun.

Länets befolkningstillväxt över tid drivs i stor grad av Jönköping, men även av Värnamo och Gislaved samt kommunerna som gränsar till Jönköping.

Befolkningsmängden i respektive kommun i Småland 2020-12-31

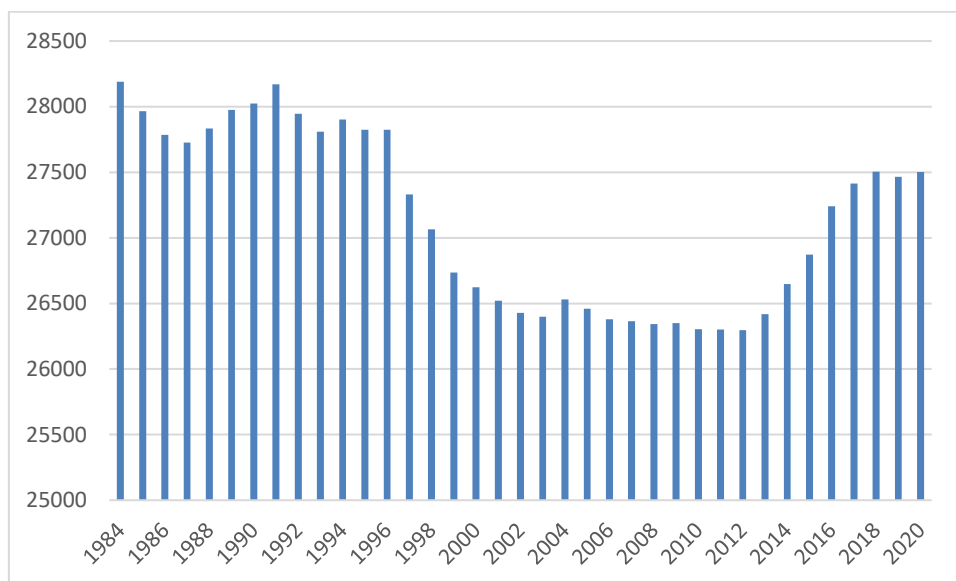


Efter de tre största kommunerna i Småland Jönköping, Växjö och Kalmar hamnar Vetlanda bland de sex kommunerna som har en befolkning över 20 000 invånare.

Eftersom förmågan att kunna attrahera, behålla och utveckla kompetenser, företag och kapital är avgörande för att utveckla en attraktiv och konkurrenskraftig region är det av största vikt att Vetlanda samverkar med de kringliggande kommunerna oavsett länsstillhörighet.

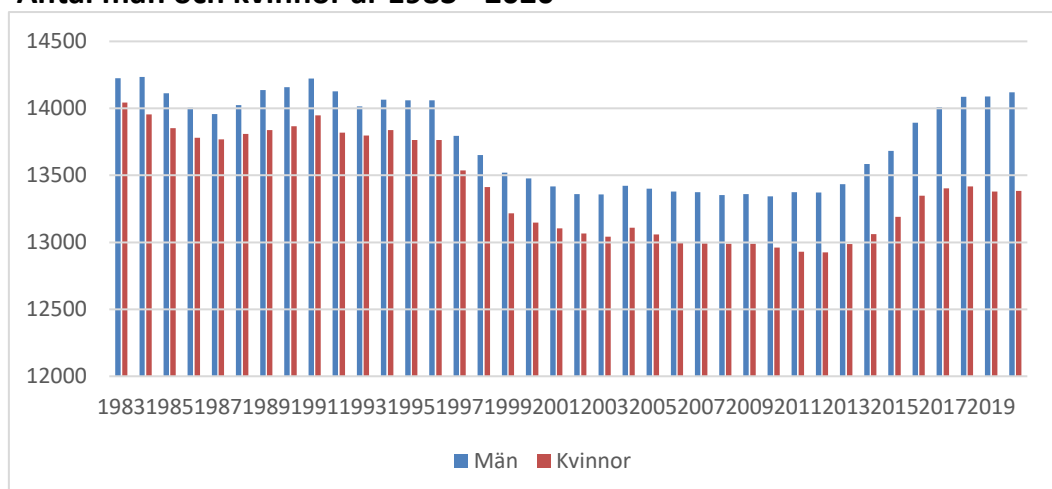
Befolkningsutveckling

Befolkningsutvecklingen i Vetlanda kommun mellan år 1983 - 2020



Från och med år 1983 var det lägsta befolkningsantalet år 2012 med 26 297 invånare men därefter har befolkningen ökat något igen och ligger nu på 27 502 år 2020-12-31.

Antal män och kvinnor år 1983 - 2020



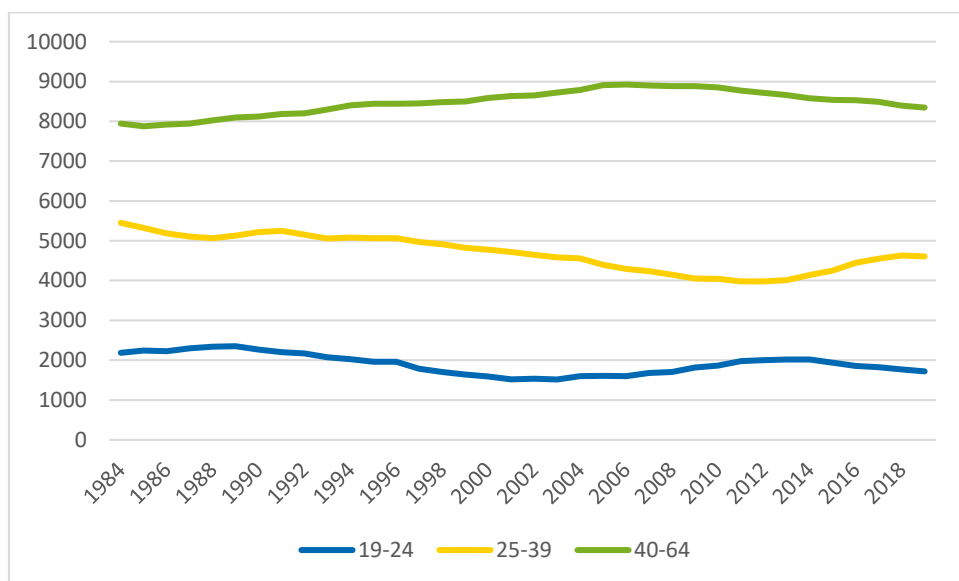
Antalet män har varit fler än antalet kvinnor under hela perioden och under de sista åren har kommunen förlorat något fler kvinnor i förhållande till andelen män. Fördelningen avviker något från riksgenomsnittet där andelen kvinnor är 49,8 procent. I

Vetlanda är andelen kvinnor något lägre, 48,7 procent och i Jönköpings kommun är andel kvinnor i stället något högre 50,0 procent. Andelen män i Vetlanda kommun är 51,4 procent av den totala befolkningen.

Fördelning per åldersgrupp

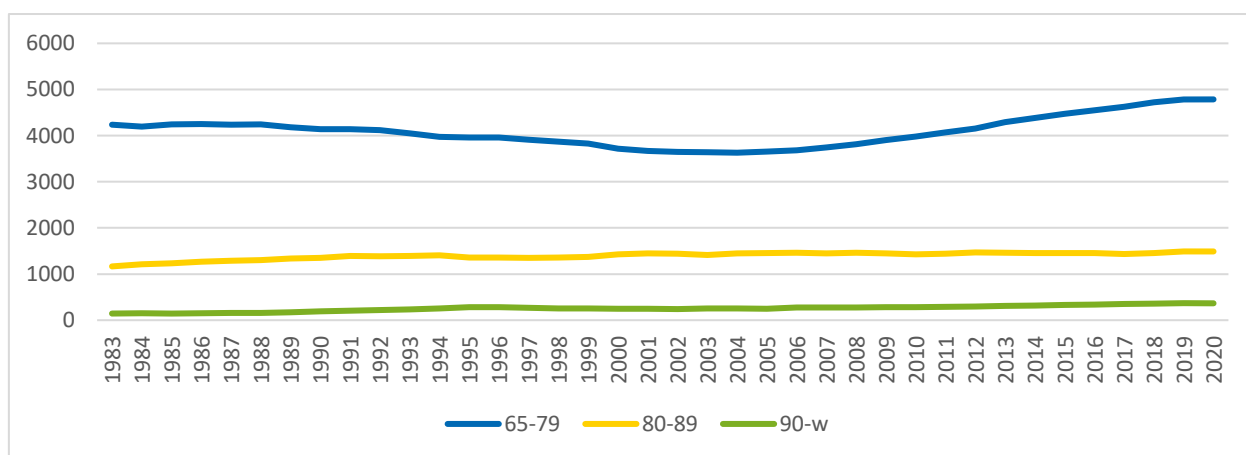
Åldersgruppen 0-17 år utgörs i Jönköpings län av 21,7 % av befolkningen vilket kan jämföras med rikets 21 %. I Vetlanda kommun är andelen mellan 0-17 år 21,3 %.

Befolkningsutvecklingen fördelat på olika åldersgrupper mellan år 1984 - 2020



Andelen invånare i gruppen 18-64 år är i länet 57,7 % jämfört med rikets 59,2 %. I Vetlanda kommun är andelen mellan 18-64 år 54,6 %, vilket är både lägre jämfört med länet i stort och även jämfört med riket.

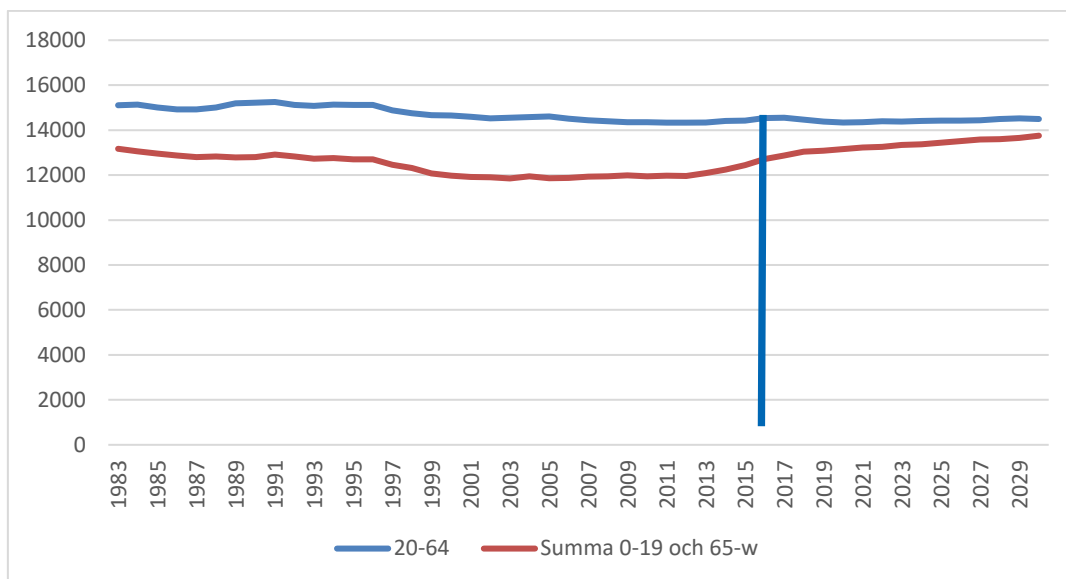
Befolkningsutvecklingen av äldre i Vetlanda kommun 1983-2020



För gruppen 65 år och äldre är länssnittet 20,6 % jämfört med rikets 19,8 %. Vetlanda kommuns andel 65 år och äldre är 24,1 % där vi alltså har en större andel äldre jämfört med både länet i stort och med riket. De kommande åren väntas en stark ökning av personer i gruppen 65 år och äldre. Det kommer att ställa nya krav på framförallt offentlig sektor under de kommande decennierna med en allt äldre befolkning.

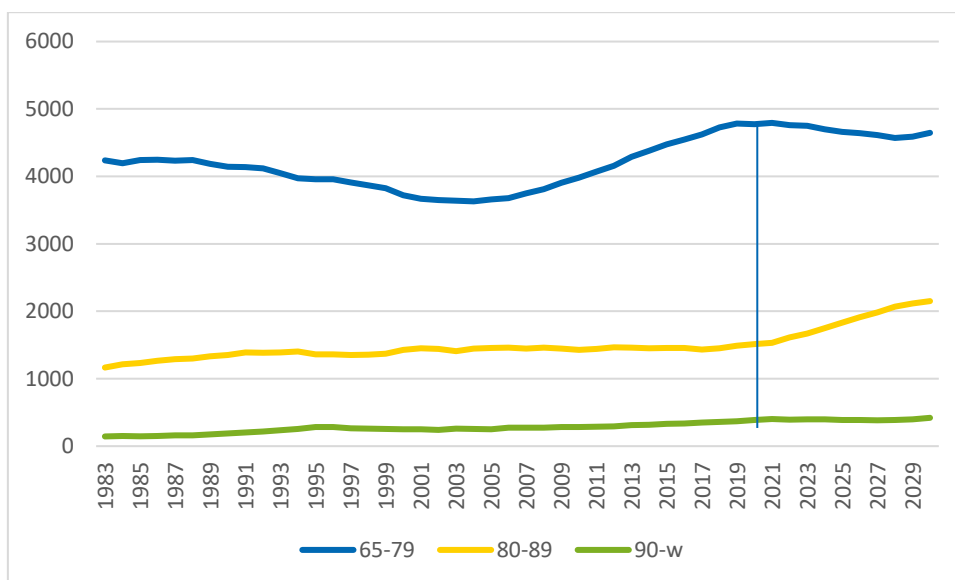
Att andelen invånare i förvärsarbetande åldrar relativt sett minskar samtidigt som andelen yngre och äldre relativt sett ökar leder till en ökad försörjningskvot.

Befolkningsutvecklingen och befolkningsprognos för olika åldersgrupper



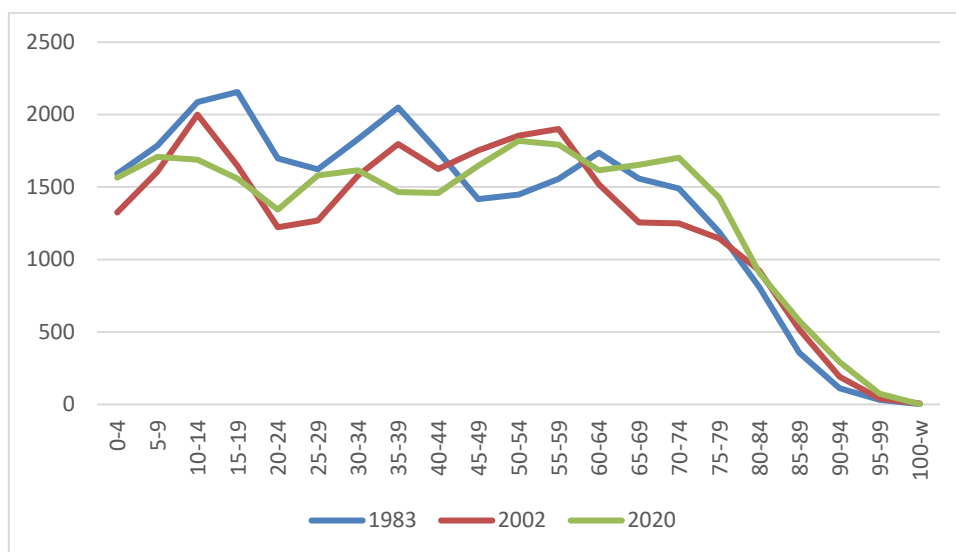
Andelen unga och äldre har ökat sedan år 2012 och framåt och beräknas öka även framåt i tiden medan andelen i ålderna 20-64 har legat kvar på ungefär samma nivå. Andelen unga och äldre är ungefär lika många. År 2020 var antalet barn mellan 0-19 år 6 520 medan antalet äldre över 65 år var 6 638 personer.

Befolkningsutvecklingen av äldre i Vetlanda kommun 1983-2019 och prognos 2020-2030



Att andelen invånare i förvärsarbetande åldrar relativt sett minskar samtidigt som andelen yngre och äldre relativt sett ökar leder till en ökad försörjningskvot. Försörjningskvoten visar andelen av befolkningen som är yngre än 20 år och äldre än 64 år (icke förvärsarbetande åldrar) i förhållande till andelen av befolkningen som är 20-64 år (förvärsarbetande åldrar).

Befolkningen år 1983, 2002 och år 2020 uppdelat på femårsklasser i Vetlanda kommun



I Vetlanda finns det fler antal äldre år 2020 i åldersgruppen mellan 65-80 år jämfört med år hur det såg ut år 1983 och 2002. Antalet personer i åldersgrupperna 30-45 har minskat något jämfört med år 1983 och 2002, men antalet hade varit ännu lägre om inte antalet utrikes födda hade funnits eftersom denna grupp är som störst i just dessa åldersgrupper.

Detta visar på att Vetlanda kommun har en demografisk utveckling som drivs av en åldrande befolkning och en stark urbanisering. Pensionsavgångarna är större än tillträdet av unga på arbetsmarknaden under överskådlig tid vilket leder till en förväntad brist på arbetskraft.

Vetlanda kommun är definierad som en **"Landsbygdskommun"** enligt SKR, Sveriges Kommuner och Regioner. En Landsbygdskommun är kommuner med mindre än 15 000 invånare i den största tätorten, lågt pendlingsmönster (mindre än 30 procent).

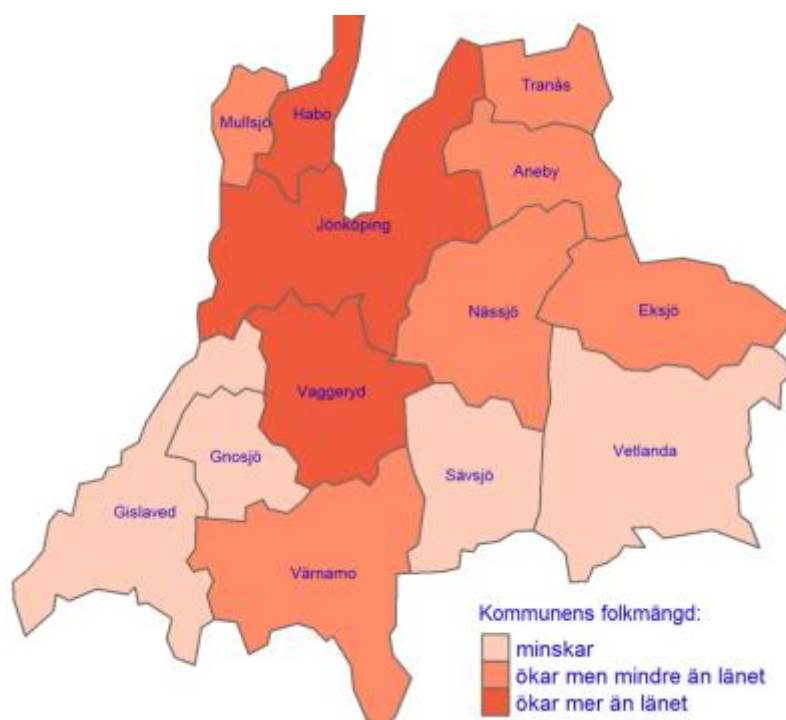
Följande kommuner är en Landsbygdskommun:

*Arvidsjaur, Arvika, Bengtsfors, Bollnäs, Dals-Ed, Dorotea, Filipstad, Gislaved, Gällivare, Hagfors, Haparanda, Hällefors, Jokkmokk, Kalix, Kramfors, Ljusdal, Ludvika, Lycksele, Malå, Mora, Norsjö, Ovanåker, Pajala, Ragunda, Sollefteå, Sorsele, Strömsund, Sunne, Söderhamn, Torsby, Vansbro, **Vetlanda**, Vilhelmina, Vimmerby, Åmål, Ånge, Årjäng, Åsele, Överkalix, Övertorneå.*

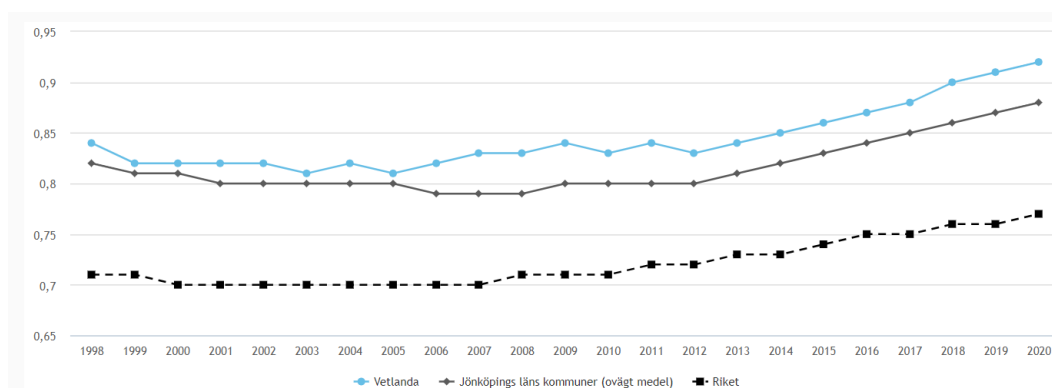
I Statistikmyndighetens rapport –[Den framtida befolkningen i Sveriges län och kommuner 2021–2040 \(scb.se\)](https://www.scb.se/rapporter-och-statistik/2021-04-29-den-framtida-befolkningen-i-sveriges-lan-och-kommuner-2021-2040) går det att utläsa följande:

I hela länet väntas andelen äldre öka samtidigt som andelen yngre och andelen i de mest förvärvsaktiva åldrarna minskar. Det mönstret återfinns i alla kommuner i länet.

Procentuell befolkningsförändring i kommunerna i Jönköpings län jämfört med länet



Försörjningskvoten mellan år 1998-2020 i jämförelse mellan Vetlanda kommun, Jönköpings län och Riket



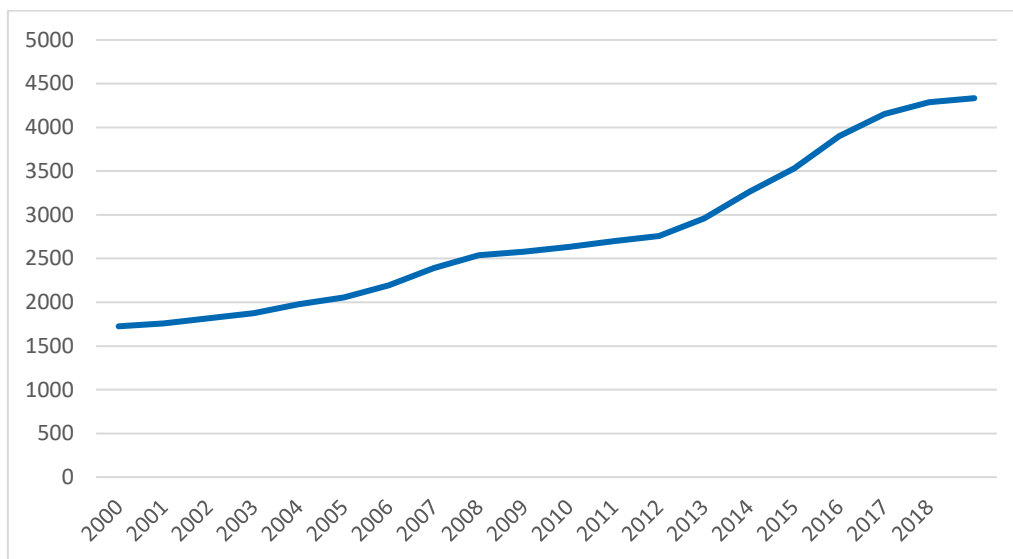
Den demografiska försörjningskvoten beräknas som summan av antal personer 0-19 år och antal personer 65 år och äldre dividerat med antal personer 20-64 år. Ett värde över 1 innebär att gruppen äldre och yngre är större än den i arbetsför ålder. Teoretiskt motvarar detta hur många varje person i arbetsför ålder behöver försörja. År 2012 hade Vetlanda kommun en försörjningskvot på 0,83 vilket innebär att det går 83 personer i icke förvärvsarbetande åldrar på 100 personer i förvärvsarbetande åldrar. År 2020 har försörjningskvoten ökat ytterligare till 0,92.

Förskjutningen mot en allt mindre andel i yrkesaktiv ålder får naturligtvis på sikt återverkningar på kommunens ekonomi. När andelen unga och gamla ökar i förhållande till övrig befolkningsandel stiger kostnaderna. Får vi sedan färre personer i yrkesaktiv ålder innebär att skatteunderlaget relativt sett krymper.

Merparten av kostnaderna för den kommunala servicen består av personalens löner. Verksamheten inom barnomsorg, skola och äldreomsorg är svår att rationalisera; personalminskningar betyder oftast i praktiken sämre kvalitet. Om en ökande andel av de arbetande behövs i den kommunala sektorn och om de kommunanställdas löner inte skall släpa efter utvecklingen på arbetsmarknaden i övrigt, kommer det finnas behov av en ökad kommunalskatt.

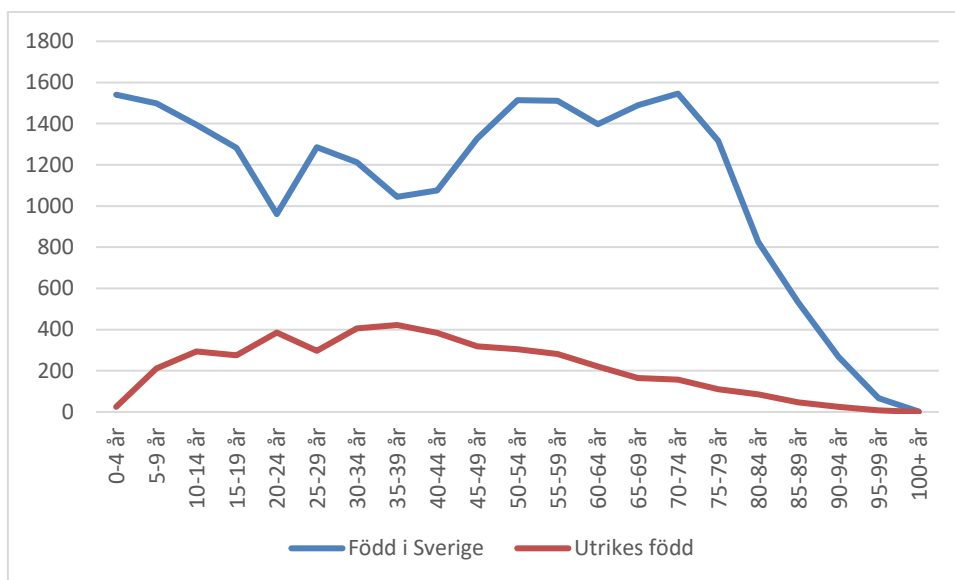
Utländsk bakgrund

Antal personer som är utrikes födda och bor i Vetlanda kommun



I Vetlanda är andelen utlandsfödda 16,1 % vilket är en lägre andel jämfört med både länet (18,5 %) i stort och med riket. Antalet som är utrikes födda i Vetlanda kommun har ökat från 1 725 år 2000 till 4 416 personer år 2020.

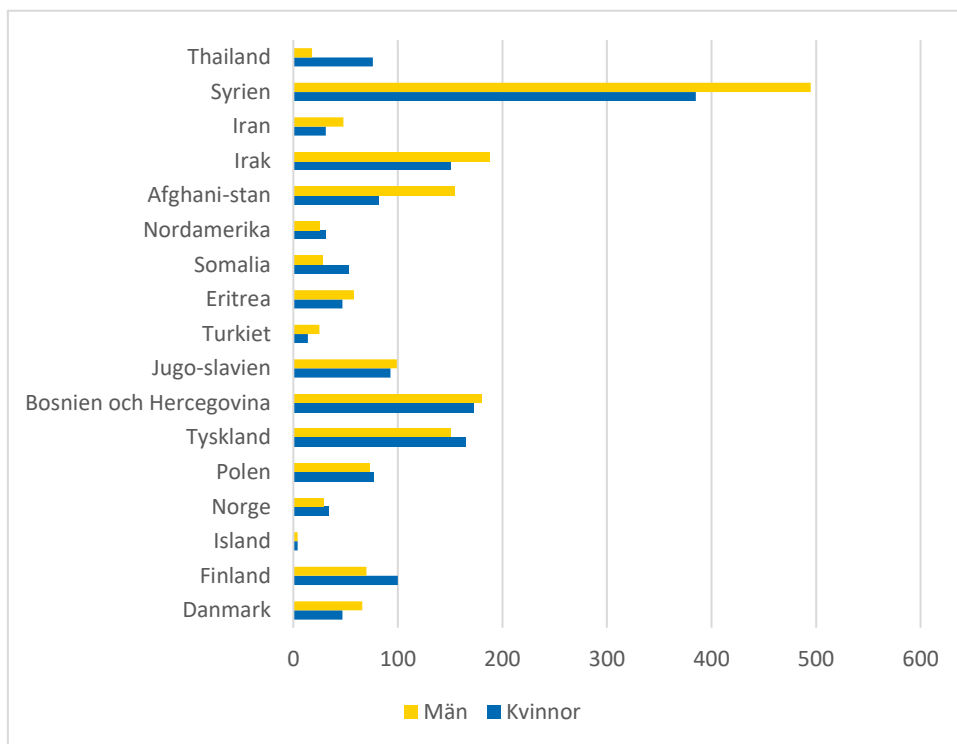
Antal personer i olika åldersklasser som är födda i Sverige eller utrikes år 2020



Andelen utlandsfödda är störst i åldersgruppen 30-40 år. Motsvarande utvecklingskurva för födda i Sverige visar att det i stället finns färre i åldern 35-39 år jämfört med övriga åldersgrupper i Vetlanda kommun.

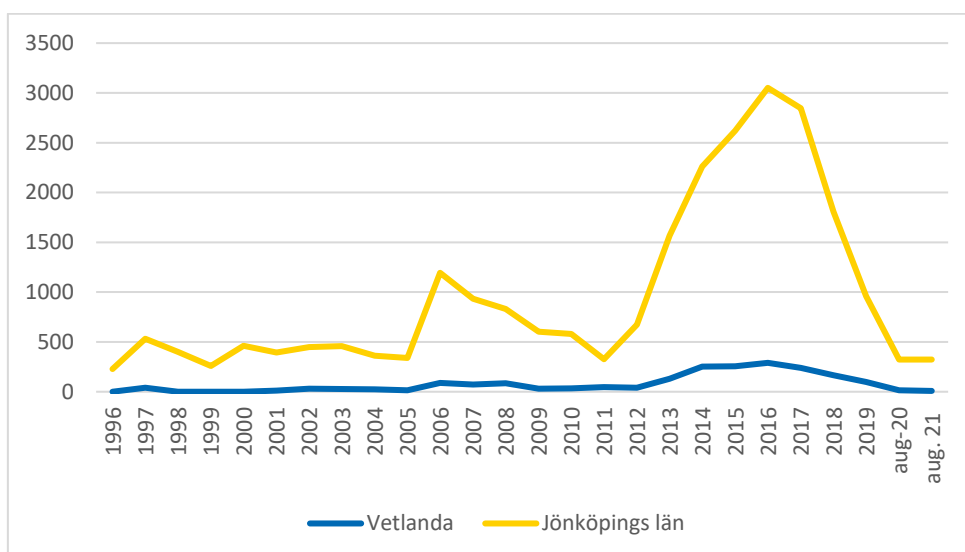
Migration

Boende i Vetlanda kommun och utrikes födda efter födelseland år 2020



Störst andel utrikes födda som bor i Vetlanda kommun kommer från Syrien med nästan 500 män och 400 kvinnor. Därefter kommer Irak med nästan 200 män och ca 150 kvinnor.

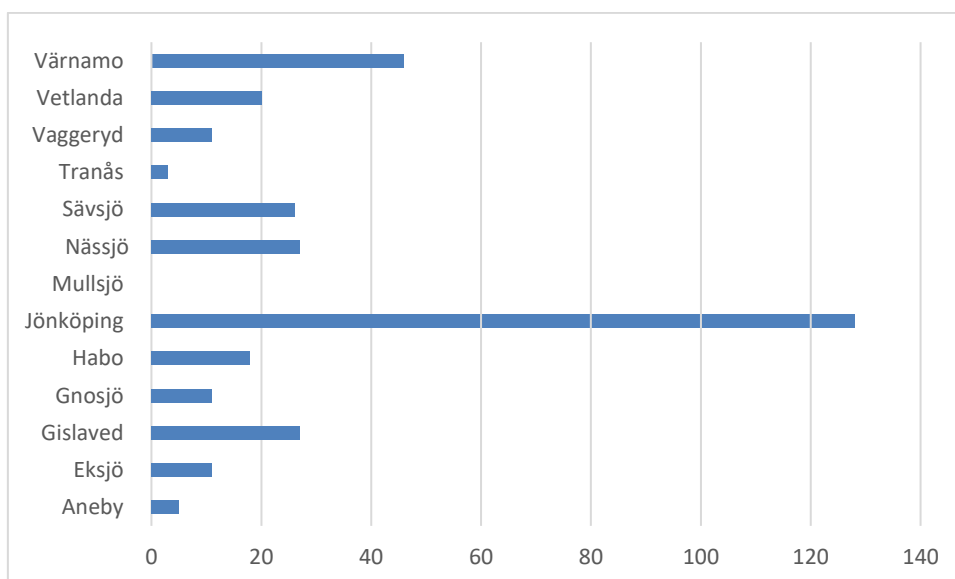
Kommunmottagna nyanlända från år 1996 till augusti 2021



Jönköpings län har tagit emot många flyktingar, särskilt höglandskommunerna. Jönköpings län har som helhet under åren 2011-2016 vuxit på grund av

flyktinginvandringen. Efter 2016 har invandringen minskat drastiskt. I antal mottagna i en kommun, ingår såväl anvisade som de som bosatt sig på egen hand.

Mottagna i Jönköpings län 2021 t o m augusti (inkl. anvisade)



Antal mottagna i Vetlanda kommun fram till och med augusti 2020 uppgår till 20 personer. Efter Jönköping är det Värnamo och sedan Nässjö, Gislaved och Sävsjö som under året har tagit emot flest flyktingar.

För varje nyanländ betalas en schablonbaserad ersättning ut med delbelopp under två års tid, till den kommun där den nyanlände är bosatt vid tidpunkten för varje utbetalning.

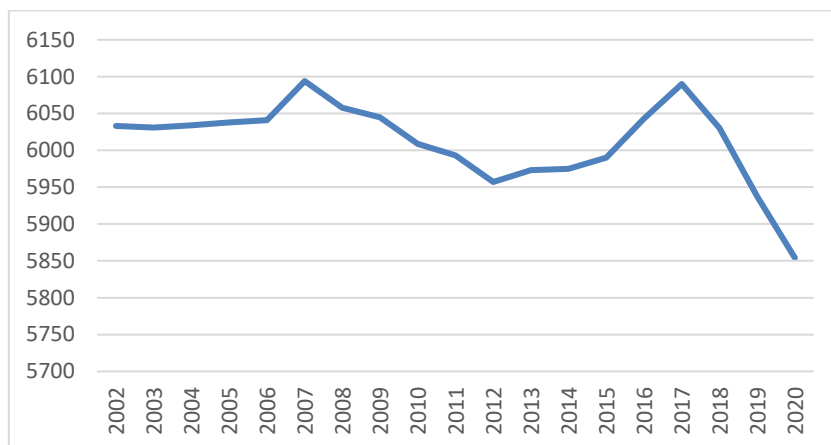
Barnafödande

Hur många barn som föds påverkas av antalet kvinnor i fertil ålder. Perioder med många kvinnor i barnafödande ålder ger tydliga toppar i statistiken. På 1940-talet föddes många barn. Det ledde till att antalet födda ökade kraftigt även på 1960-talet, när de som föddes på 1940-talet hunnit bli runt 20–30 år.

Just nu finns det många kvinnor i fertil ålder, därför föds det återigen många barn. Det föds alltid något fler pojkar än flickor. Fördelningen ligger stabilt kring 105 till 107 pojkar på 100 flickor.

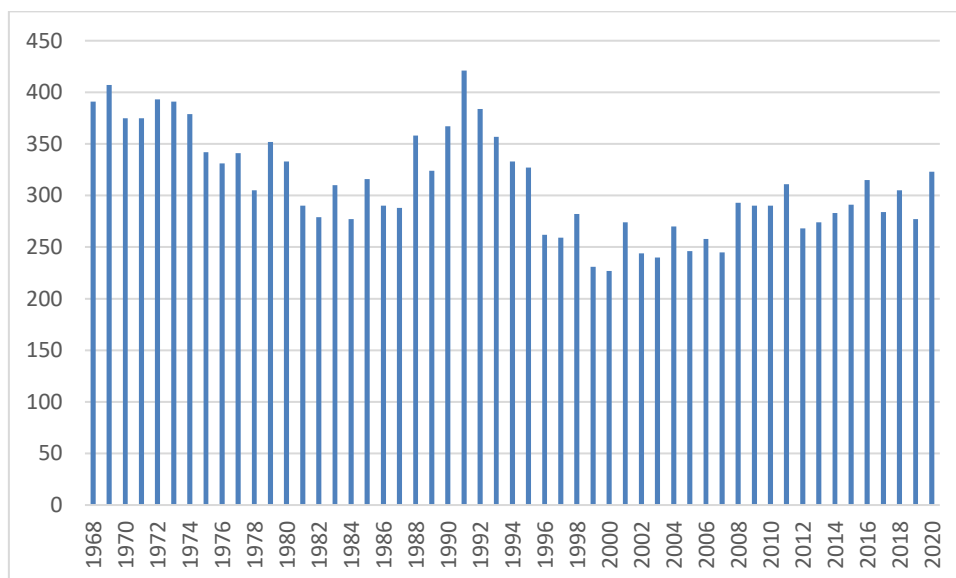
I genomsnitt behöver varje kvinna föda 2,1 barn under sin livstid för att befolkningen inte ska minska. Det genomsnittliga antalet barn per kvinna är ett mått i statistiken som kallas för den summerade fruktsamheten. År 2020 var den summerade fruktsamheten för hela landet 1,66 barn per kvinna och i Vetlanda kommun ligger detta tal på 2,27.

Antal kvinnor i åldern 15-54 år i Vetlanda kommun mellan år 2002 - 2020



Antal kvinnor i fertil ålder har minskat något i antal något sedan år 2017 och framåt.

Antal levande födda per år i Vetlanda kommun 1968 - 2020



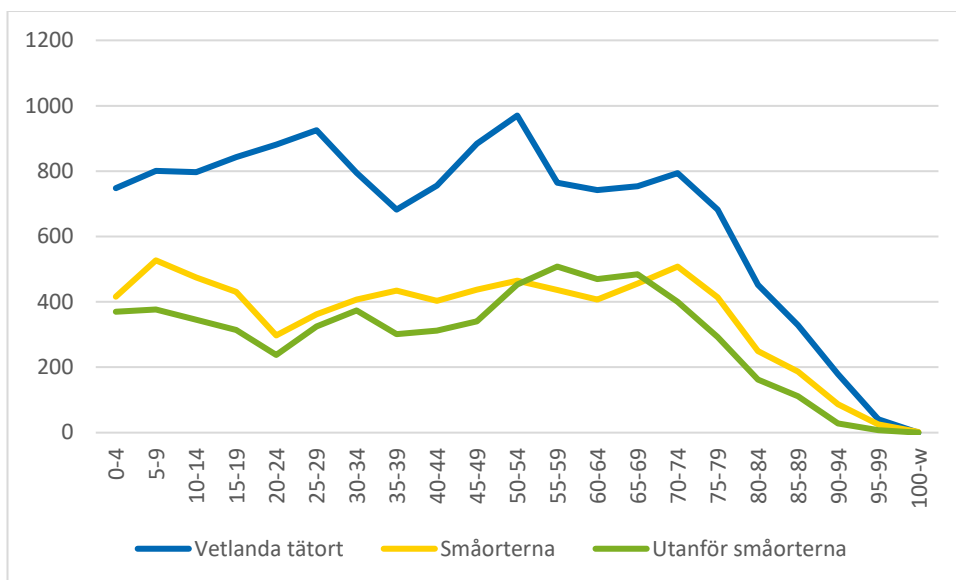
Fruksamhetstalen i riket överensstämmer med födelsemönstret i Vetlanda kommun där antalet födda i kommunen var som högst under 1991 och som lägst år 2000.

Trots att fruktsamheten är hög i kommunen innebär ändå utflyttningen att allt färre barn kommer att födas framåt i tiden eftersom det kommer att finnas en mindre andel kvinnor i reproduktiv ålder. Men fortsätter trenden med en fortsatt minskad utflyttning och en ökad inflyttning så kommer naturligtvis detta att påverka födelsetalen i en positiv riktning eftersom det då också kommer att födas fler barn.

Urbanisering

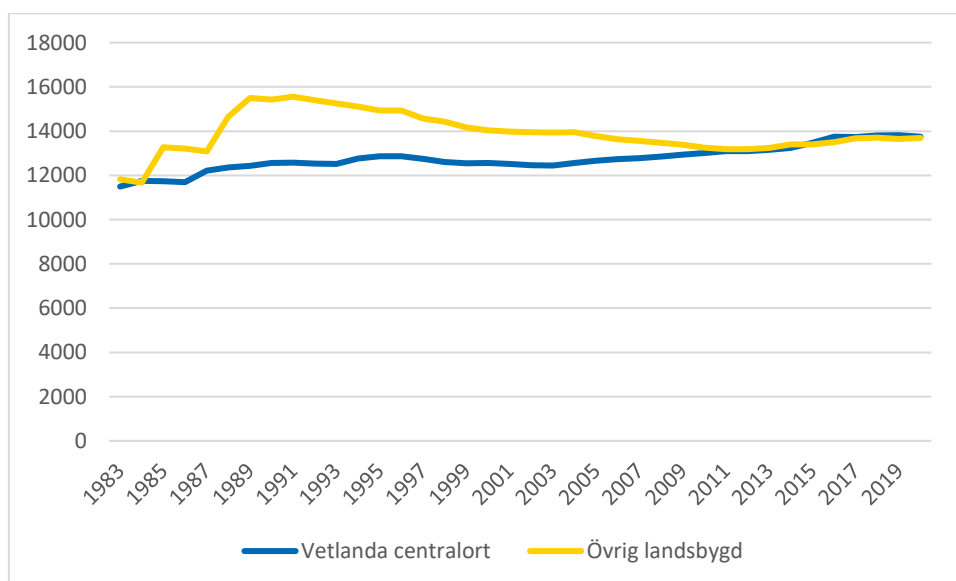
Urbaniseringen väntas öka – vilket bedöms få stora konsekvenser för möjligheter till kompetensförsörjning över tid och det innebär även att kommunen riskerar att få en dränering på ung och kvalificerad arbetskraft.

Antal boende i Vetlanda centralort, övriga tätorter och på landsbygden år 2020



Vi har en urbaniseringstrend där många framförallt unga väljer att flytta till kommunens huvudort eller väljer att flytta från kommunen till andra större städer. När gymnasiestudierna är klara lämnar många ungdomar föräldrahemmet och i åldrarna 20–24 år är omflyttningen intensiv. De flesta ungdomar flyttar uppåt i ortshierarkin dvs. från mindre orter till större och därmed till bättre utbud av utbildning och arbete.

Befolkningsutvecklingen Vetlanda centralort och övrig landsbygd 1983-2020



År 2020-12-31 fanns det 13 744 personer i Vetlanda centralort och nästan lika många 13 698 bodde utanför. Antalet boende i Vetlanda tätort har ökat med 2 248 personer sedan 1983 medan den övriga delen i kommunen har ökat med 1 880 personer.

Sysselsättning

Befolkningen i pensionsålder växer i förhållande till den arbetsföra befolkningen i Sverige. Försörjningskvoten från äldre skiljer sig mycket åt runt om i landet. I Borgholms kommun på Öland bor det nästan 79 personer i pensionsålder per 100 i arbetsför ålder, medan motsvarande siffra i Sundbyberg är 19. I vissa kommuner drivs utvecklingen av stor inflyttning av äldre som nyligen gått i pension eller håller på att avsluta sitt yrkesverksamma liv. Andra kommuner får en ökad obalans när unga vuxna flyttar ut.

I Vetlanda kommun bor det 46 personer i pensionsålder per 100 i arbetsför ålder. Denna siffra ligger alltså också lite högre i jämförelse med Jönköpings län som helhet där siffran ligger på 33 personer i pensionsålder per 100 i arbetsför ålder år 2020.

I Sverige uppgick år 2020 antal förvärvsarbetande till 4 981 700 personer, en minskning med 1,6 procent jämfört med 2019. Av samtliga förvärvsarbetande var 2 399 100 eller 48,2 procent kvinnor och 2 582 700 eller 51,8 procent män. Lönesumman ökade med 1,0 procent jämfört med föregående år och uppgick till totalt 1 886 miljarder kronor 2020. För kvinnor ökade lönesumman med 1,4 procent och för män med 0,8 procent.

Förvärvsintensiteten i Sverige, antalet förvärvsarbetande i förhållande till befolkningen, var bland 20- till 64-åringar 78,3 procent 2020. För kvinnor uppgick den till 77,5 procent och för män till 79,1 procent.

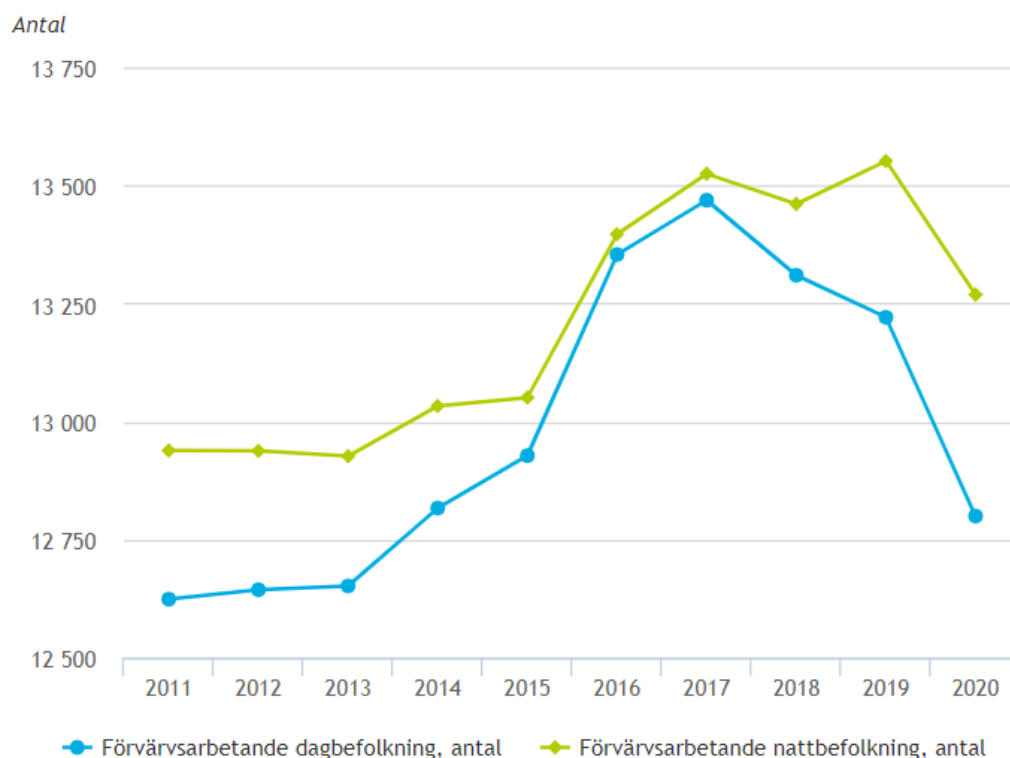
Enligt SCB:s (Statistikmyndigheten) prognos [Äldre väntas arbeta längre \(scb.se\)](https://www.scb.se/nyheter/2020/10/aldre-ventas-arbeta-langre) så görs antaganden om att äldre både arbetar högre upp i åldrarna och fler timmar per vecka än idag. Dessutom antas ett ökat deltagande på arbetsmarknaden bland [utrikes födda](#). Eftersom utrikes föddas förvärvsfrekvenser i genomsnitt är högre ju längre tid de varit bosatta i Sverige väntas förvärvsfrekvensen bland utrikes födda öka.

Sysselsättningsgraden är andelen sysselsatta av befolkningen. Sysselsättningsgraden kan användas för att jämföra bakåt i tiden, och även med andra länder.

Män har generellt högre sysselsättningsgrad än kvinnor. Vid en internationell jämförelse av kvinnors sysselsättningsgrad ligger Sverige trots detta i topp; det är alltså större andel kvinnor i Sverige som jobbar än i många andra länder. I övrigt följer kvinnors och mäns sysselsättningsgrad i stort sett samma utveckling. Under 2020 ökade skillnaden mellan kvinnor och män, när sysselsättningsgraden för kvinnor sjönk mer än sysselsättningsgraden för män. Sysselsättningsgraden är lägre bland personer som är födda utanför Sverige än bland dem som är födda här.

Utvecklingen av sysselsättningen är en viktig indikator för kommunens välstånd. En ökande sysselsättning och en hög sysselsättningsgrad tyder på en väl fungerande och attraktiv arbetsmarknad. Det ger dessutom en större skattebas och sannolikheten ökar att invånarna kan försörja sig själva och har större valmöjligheter i sin konsumtion och välfärd.

Förvärsarbetande dag- och nattbefolkning i Vetlanda kommun år 2011-2020



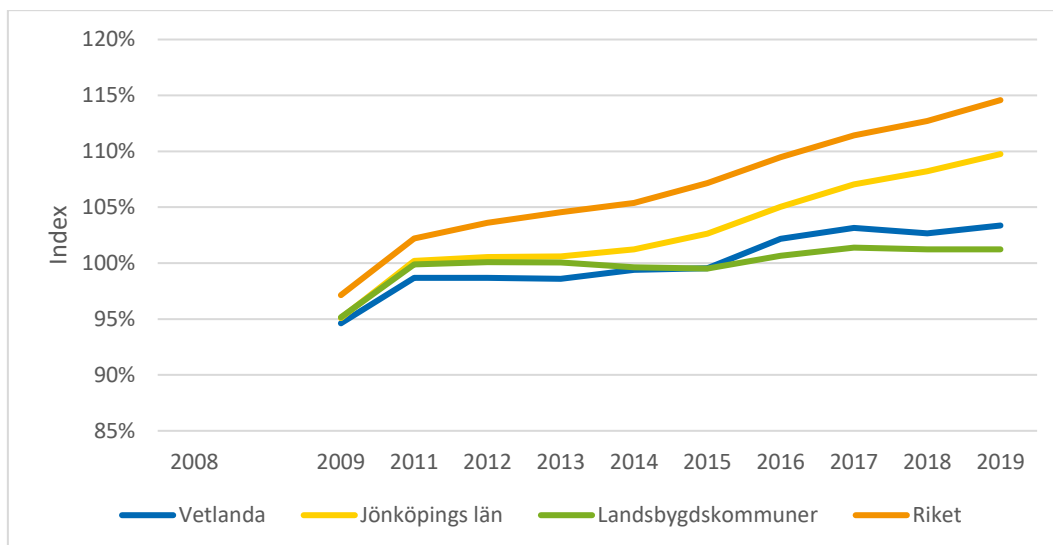
Antalet förvärsarbetande i kommunen har minskat något sedan år 2016.

Vid redovisning av jämförelsetal, enkäter m m har SKR (Sveriges kommuner och regioner) bl a nyttjat en indelning av kommunerna i 8 kommungrupper. Vetlanda tillhör gruppen Landsbygdskommuner. Dessa kommuner har en tätortsgrad under 70 %, med mer än 8,7 % sysselsatta inom jord- och skogsbruk och som ej är Glesbygdskommun.

En positiv sysselsättningstillväxt innebär inte nödvändigtvis en ökning av sysselsättningsgraden, eftersom befolkningen i arbetsför ålder kan ha ökat i högre takt än antalet förvärsarbetande. Dessutom visar sysselsättningstillväxten förändringen i dagbefolkningen, d.v.s. de som jobbar i kommunen/länet, oavsett var de bor.

Diagrammet nedan visar sysselsättningstillväxten, d.v.s. förändringen i antal förvärsarbetande, sedan 2008. För att underlätta jämförelsen mellan Vetlanda kommun, övriga landsbygdskommuner, Jönköpings län och med riket som helhet är tillväxten indexerad med basåret 2008.

Sysselsättningstillväxt (indexerad) 2008-2019 i Vetlanda kommun jämfört med övriga landsbygdskommuner, Jönköpings län och riket som helhet (2008 = 100%)



Källa: SCB, Förvärsarbetande 16+ år med bostad i regionen (nattbefolkning) (RAMS) efter näringsgren SNI 2007, kön och år

Huvudvariabeln i RAMS, förvärsarbetandestatus, visar på om en person antas vara förvärsarbetande eller inte. Avgränsningen sker utifrån en modellbaserad metod där varje persons löneinkomst jämförs mot ett framräknat gränsvärde. Överstiger löneinkomsten gränsvärdet antas personer vara förvärsarbetande. För personer som deklarerat för näringsverksamhet baseras förvärsarbetandestatusen på om personen deklarerat för en aktiv eller passiv näringsverksamhet.

Sysselsättningstillväxten i Vetlanda kommun följer i stora drag utvecklingen i Jönköpings län. Vetlanda kommun uppvisar under perioden en lägre sysselsättningstillväxt jämfört med riket och länet. Vad gäller den årliga sysselsättningstillväxten så har Vetlanda ändå haft en högre tillväxt jämfört med övriga landsbygdskommuner efter år 2015.

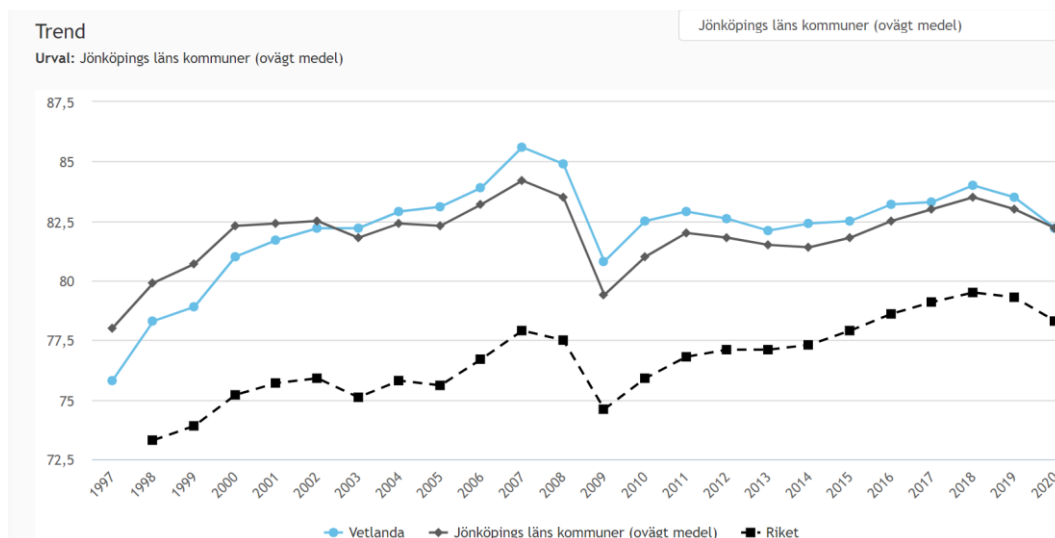
Sysselsättningstillväxten i Vetlanda kommun står sig relativt väl i jämförelse med kommuner i liknande befolkningsstorlek och har under de senaste tre åren ökat något jämfört med utgångsläget år 2008.

Sysselsättningsgrad

”De som endast har en förgymnasial utbildning i Sverige har den lägsta sysselsättningsgraden, knappt 6 av 10 arbetar. För dem som har gått klart gymnasiet ökar sysselsättningsgraden med knappt 25 procentenheter och för dem som dessutom studerat vidare på universitet eller högskola i minst 3 år är sysselsättningsgraden ytterligare nästan 9 procentenheter högre. Akademiker är därmed den grupp som i störst omfattning deltar på arbetsmarknaden. 2019 var Arbetsförmedlingens prognos att det de kommande åren kommer vara brist på utbildad arbetskraft, vilket skulle innebära fortsatt stor konkurrens om de jobb som saknar krav på utbildning”. **KÄLLA: SCB, AKU**

Sysselsättningsgraden utifrån nattbefolkningen, d.v.s. de som bor i kommunen/länet, oavsett var de jobbar. En person som arbetspendlar över en eller flera kommungränser tillhör alltså nattbefolkningen i en kommun men dagbefolkningen i en annan.

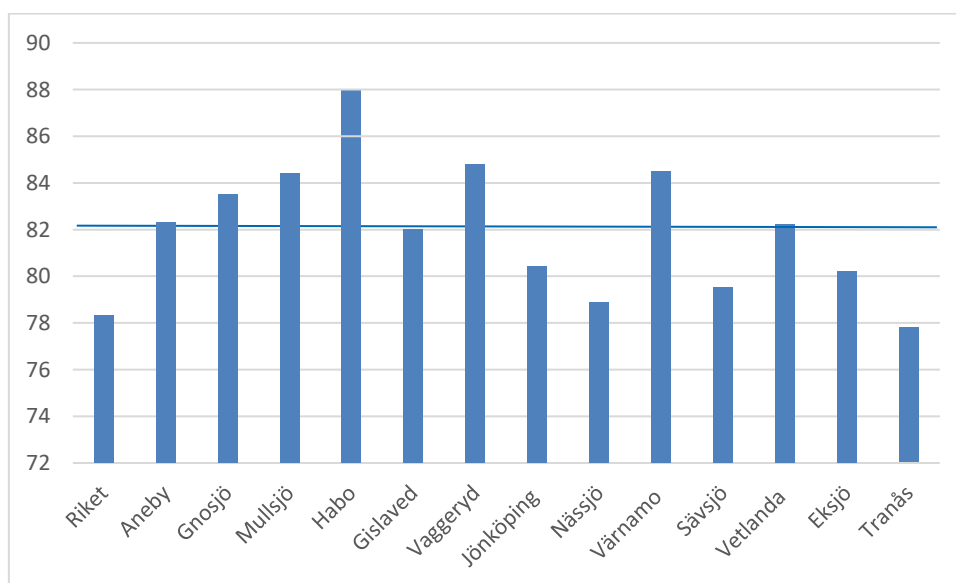
Förvärvsarbetande invånare 20-64 år, andel (%) under åren 1997- 2020 i Vetlanda kommun jämfört med länets kommuner och riket.



Antal förvärvsarbetande i åldern 20-64 år dividerat med antal invånare i åldern 20-64 år den 31/12. Med förvärvsarbetande avses folkbokförda personer i kommunen med löneinkomst av anställning under november månad, och personer med inkomst av aktiv näringsverksamhet. Sedan 2019 använder sig SCB av de månatliga arbetsgivardeklarationerna på individ-nivå (AGI) som datakälla istället för de årliga kontrolluppgifterna (KU), det gör att jämförelser mot tidigare år bör göras med försiktighet. Källa: SCB:s registerbaserade arbetsmarknadsstatistik (RAMS).

Förvärvsintensiteten (20-64 år) låg som högst under år 2007 och som lägst år 2009 och har sedan dess sakta ökat något. Jämfört med länet i stort ligger Vetlanda kommun på en liten högre andel förvärvsarbetande. Förvärvsfrekvensen har sjunkit något överlag de senaste tre åren.

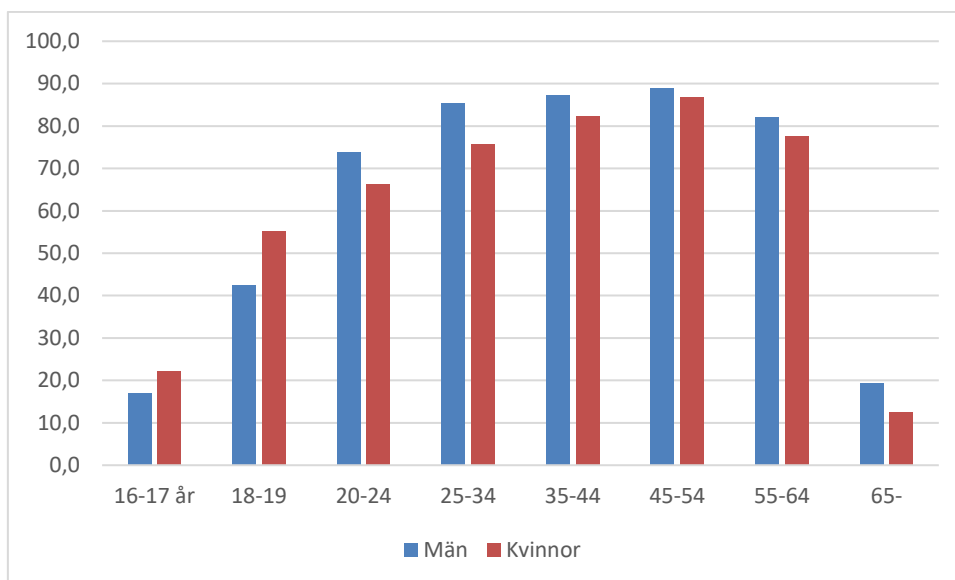
Förvärvsintensitet (20-64 år) år 2020 per kommun i Jönköpings län



Förvärvsintensitet är ett mått som anger andelen personer med bostad i regionen (nattbefolkning) som förvärvsarbetar i en viss åldersgrupp i relation till samtliga personer i den aktuella åldersgruppen.

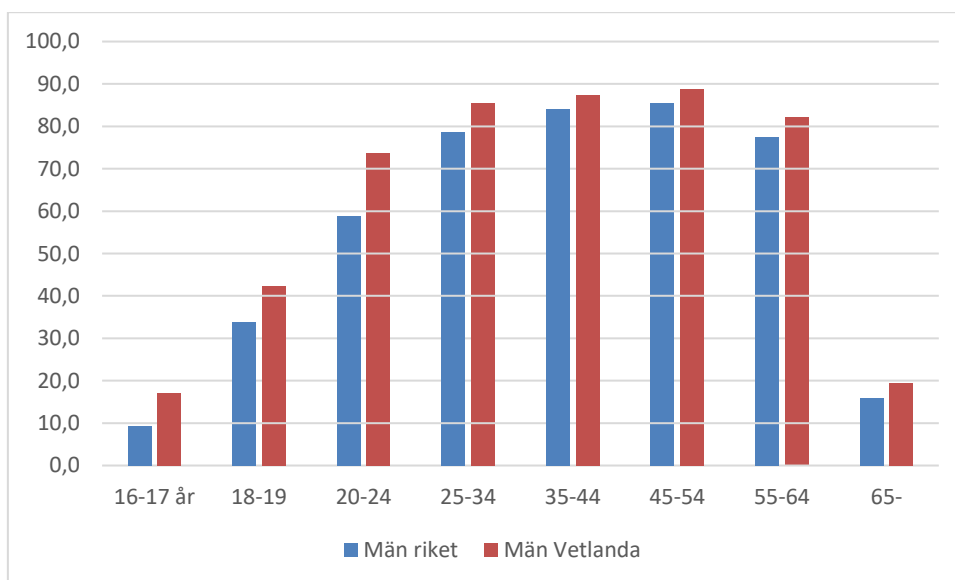
Vetlanda hade en förvärvsintensitet på 82,2 % år 2020. Den ligger precis över vad som är snittet totalt för övriga kommuner i Jönköpings län. Männen förvärvsintensitet låg på 84,7 procent med kvinnorna låg på 79,5. Tranås hade den lägsta förvärvsfrekvensen med 77,8 procent och Habo hade den högsta med 88 procent.

Förvärvsintensitet (%) år 2020 uppdelat på kön och ålder i kombination med sysselsättning, nattbefolkning, Vetlanda kommun



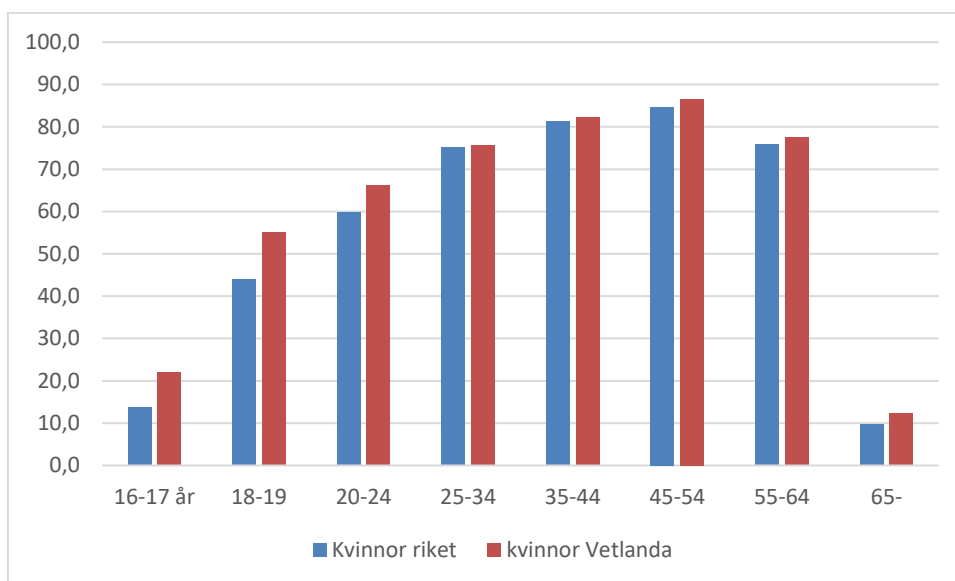
Sysselsättningsgraden är lägre bland kvinnor jämfört med män i alla åldersgrupper med undantag av 16-19 år i Vetlanda kommun.

Sysselsättningsgrad (%) män i Vetlanda kommun jämfört med riket år 2020



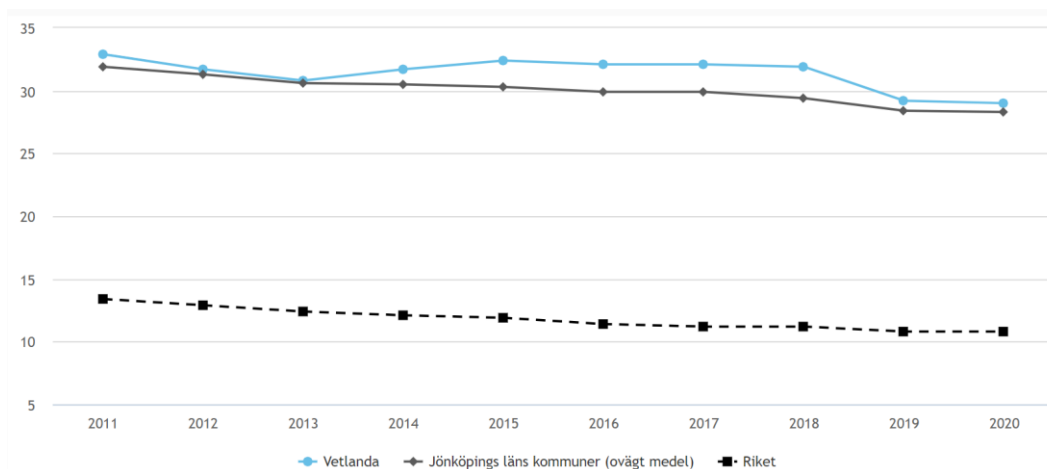
Sysselsättningsgraden bland män är också högre i Vetlanda jämfört med riket och även här är skillnaden störst i de yngre åldersgrupperna vilket kan hänga samman med att fler väljer att arbeta i stället för att studera i Vetlanda kommun jämfört med riket i stort.

Sysselsättningsgrad (%) kvinnor i Vetlanda kommun jämfört med riket år 2020



Sysselsättningsgraden bland kvinnor i Vetlanda jämfört med riket är något högre för Vetlanda i alla åldersklasserna. Skillnaden är som störst i de unga åldersklasserna mellan 16 – 24 år.

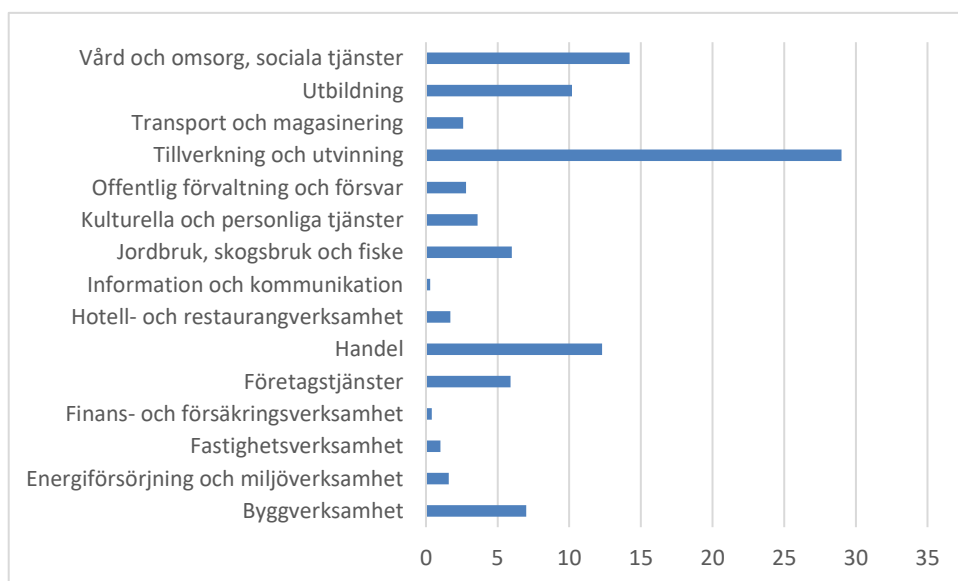
Förvärvsarbetande inom tillverkning och utvinning, dagbefolkning, andel (%)



Den största andelen av befolkningen i kommunen arbetar inom tillverkning. År 2011 var det 32,9 % och sedan har andelen minskat något till 29,0 år 2020. Andelen män som arbetar inom denna sektor är 38,1 % medan andelen kvinnor är 17,8 % år 2019. Andelen män inom tillverkningssektorn har minskat något medan andelen kvinnor har ökat något jämfört med år 2019. Andelen är betydligt högre i Vetlanda kommun jämfört med riket i stort.

I Vetlanda arbetar ungefär lika många kvinnor i den offentliga sektorn som i näringslivet i övrigt medan huvuddelen av männen arbetar inom näringslivet.

Förvärvsarbetande (16+) år med arbetsplats i Vetlanda kommun (dagbefolkning)



I Vetlanda kommun arbetar flest inom tillverkningssektorn medan det i riket finns flest anställda inom vård- och omsorgssektorn. I Vetlanda saknas det nästan helt och hållet arbetsplatser inom Information och kommunikationssektorn. Denna sektor är betydelsefull och består av många verksamhetsområden som är viktiga för att kommunen ska kunna utvecklas i framtiden.

- Förlagsverksamhet
- Film-, video- och tv-programverksamhet, ljudinspelningar och fonogramutgivning
- Planering och sändning av program
- Telekommunikation
- Dataprogrammering, datakonsultverksamhet o d
- Informationstjänster

Inom Finans- och försäkringssektorn finns också väldigt få anställda. I Jönköpings län är andelen förvärvsarbetande inom bygg, finansiell verksamhet och företagstjänster, personliga och kulturella tjänster och utbildning lägst i landet. Även hotell- och restaurang samt offentlig förvaltning är förhållandevis små branscher i vårt län.

I Vetlanda kommun är också tjänstesektorn väldigt låg medan industrisektorn är hög. Tjänstesektorn är nödvändig för industrins utveckling. Att tjänstesektorn är relativt utvecklad i kommunen är därför en utmaning även för industrin. Industrins automatisering är därför även ur detta perspektiv en nödvändighet för att säkerställa förutsättningar för tillväxt och utveckling även i framtiden.

En växling av medarbetare från industrin till tjänstenäringarna ställer krav på strukturer för kompetensväxling och kompetensutveckling. Förutsättningar för det livslånga lärandet kommer att behöva utvecklas och samverka mellan det offentliga, medarbetare och företag behöver ske i god tid innan företagen är färdiga i sin automatiseringsprocess för att säkerställa en smidig övergång för människor, att inte

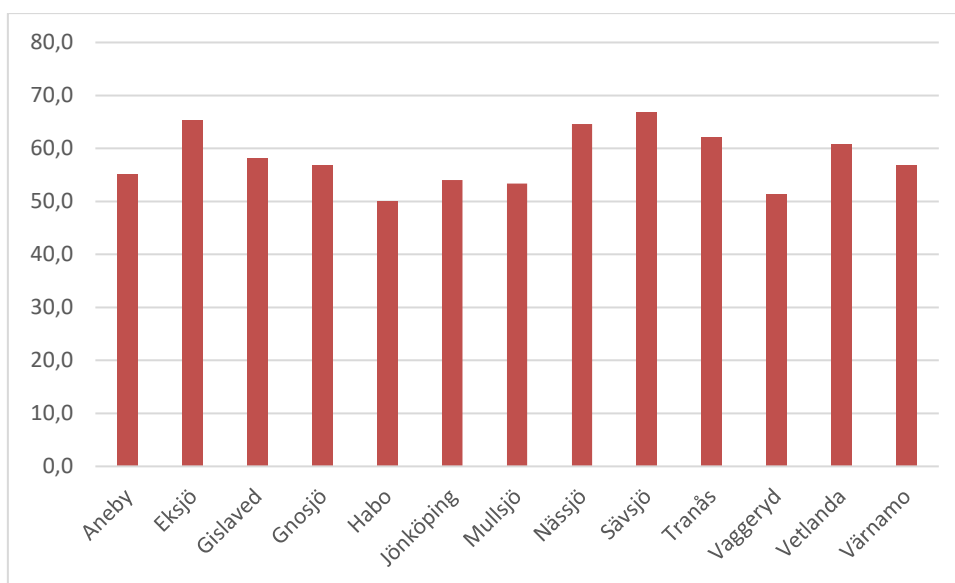
riskera att arbetslösheten stiger och garantera den framtida matchningen på arbetsmarknaden.

Arbetslöshet

Arbetslöshet innebär att det finns människor som kan arbeta, men inte har någon sysselsättning. Hur många personer som är arbetslösa i Sverige påverkas av det ekonomiska läget både i Sverige och i världen. Den globala finanskrisen under 2008 och 2009 är den händelse som har påverkat arbetslösheten i Sverige mest sedan år 2000. Som mest var arbetslösheten 8,6 procent. Under 2020 skakades den svenska arbetsmarknaden av ännu en kris, orsakad av utbrottet av coronaviruset, och arbetslösheten steg igen nu till 8,3 procent.

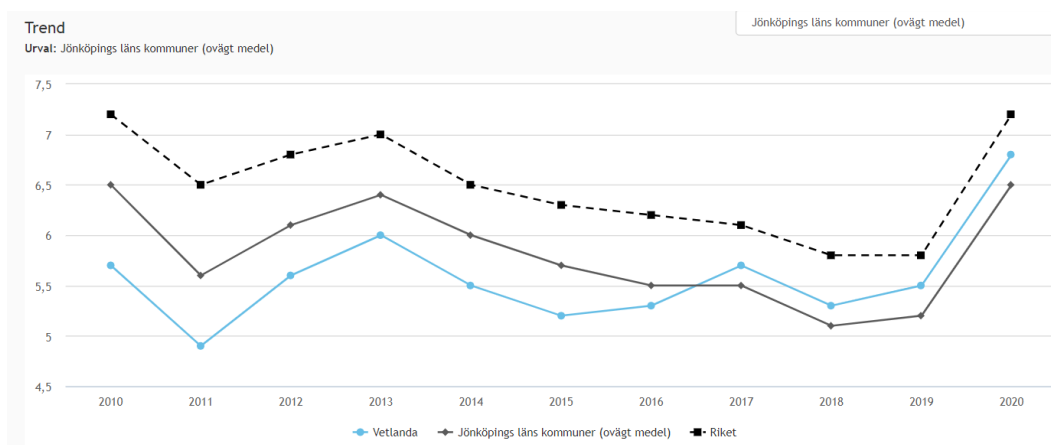
Måttet på arbetslöshet är andelen arbetslösa i procent av arbetskraften. Arbetskraften är de 15–74-åringar som är sysselsatta eller arbetslösa.

Långtidsarbetslöshet 15-74 år, årsmedelvärde, andel (%) av arbetslösa i länets kommuner år 2020



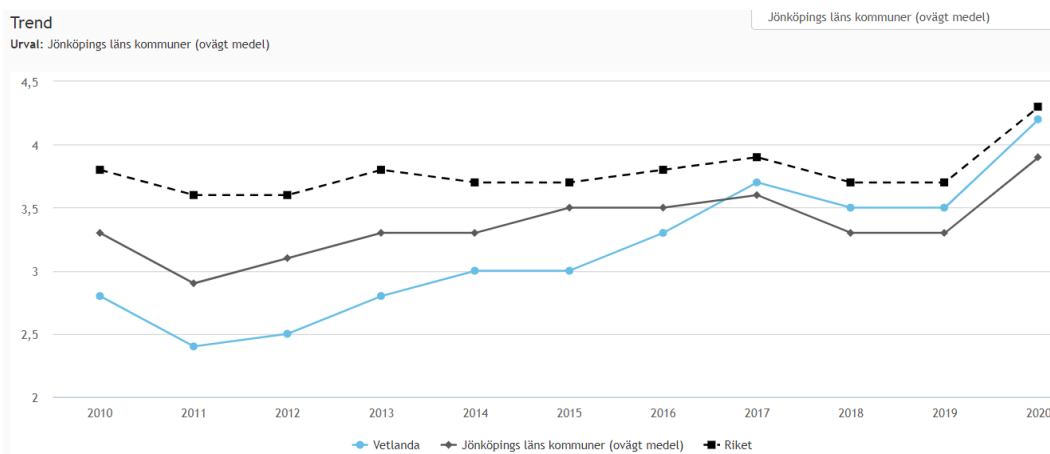
De kommuner i länet som ligger på det högsta årsmedelvärdet finns på Högländet, Sävsjö (66,8), Eksjö (65,3), Nässjö (64,6) och Vetlanda (60,9). Habo (50,0) och Vaggeryd (51,5) ligger lägst vad gäller långtidsarbetslöshet bland länets kommuner.

Arbetslöshet 18-64 år, årsmedelvärde, andel (%) av befolkningen i Vetlanda kommun jämfört med länet och riket



Arbetslösheten har ökat i Vetlanda. Antalet öppet arbetslösa har alltså ökat år 2020 jämfört med de två senaste åren.

Långtidsarbetslöshet 25-64 år, årsmedelvärde, andel (%) av befolkningen i Vetlanda kommun jämfört med länet och riket



Även här kan vi se att en ökning av långtidsarbetslösheten har skett under de senaste två åren i både kommunen, länet och riket.

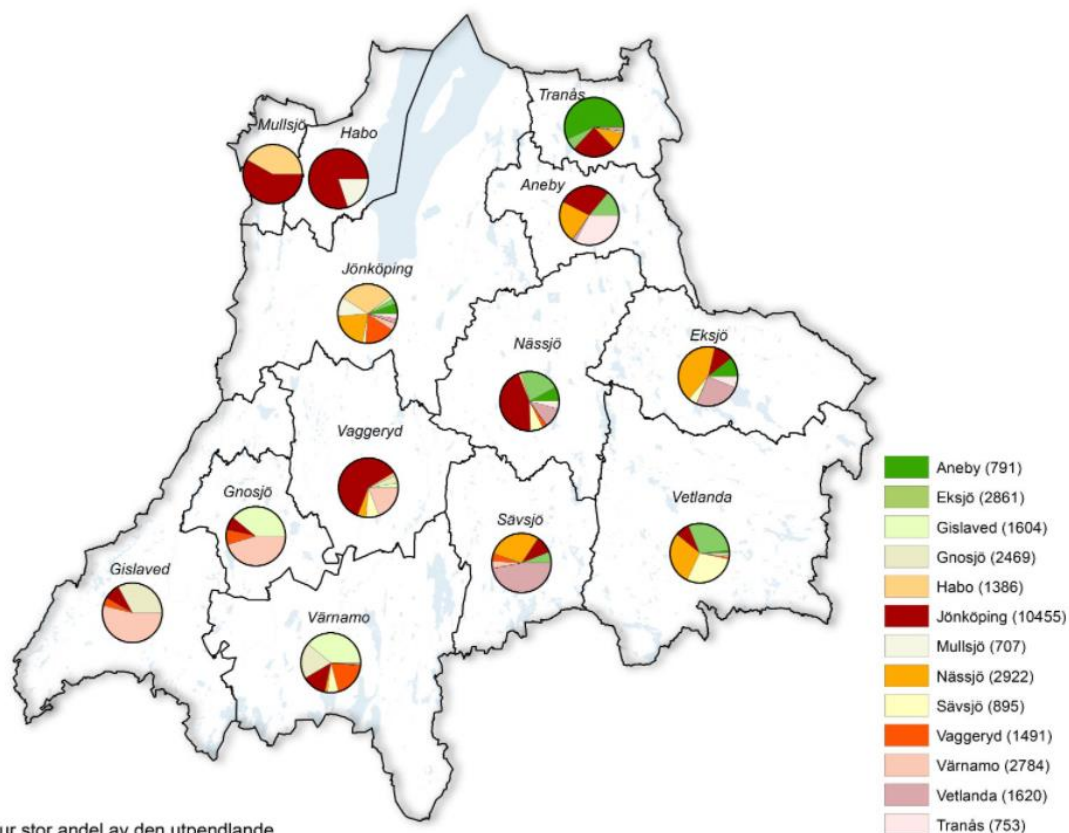
Totalt var det 785 personer i kommunen som var inskrivna arbetslösa hos Arbetsförmedlingen i oktober år 2021. Andelen arbetslösa mellan 16-64 år var då 5,9 procent jämfört med länet som var 5,8 % och med riket som var 7,3 %.

Då fanns det 481 personer som var utrikes födda och som var inskrivna arbetslösa hos Arbetsförmedlingen mellan 16-64 år vilket är 19,4 procent. Det kan jämföras med andelen 16,7 procent i hela Jönköpings län och 18,1 procent i riket.

Med den snabba automatiseringen och digitaliseringen står samhället och arbetsmarknaden för en ny utveckling där nya arbetstillfällen kommer att tillkomma samtidigt som många befintliga arbetsuppgifter kommer att förändras eller försvinna.

Pendling

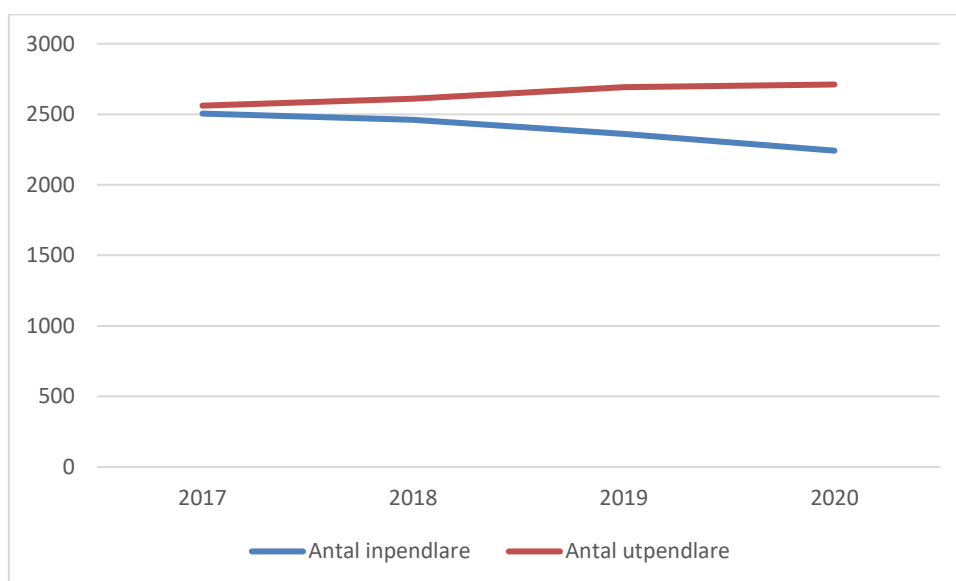
Pendling inom länet år 2018



Pajdiagrammen visar hur stor andel av den utpendlande arbetskraften som jobbar i vardera kommun.

För respektive kommun visar ett pajdiagram fördelningen mellan vilka kommuner som pendlarna åker till. I teckenförklaringen syns vilken färg som representerar vilken kommun samt hur många personer som pendlar ut från kommunen.

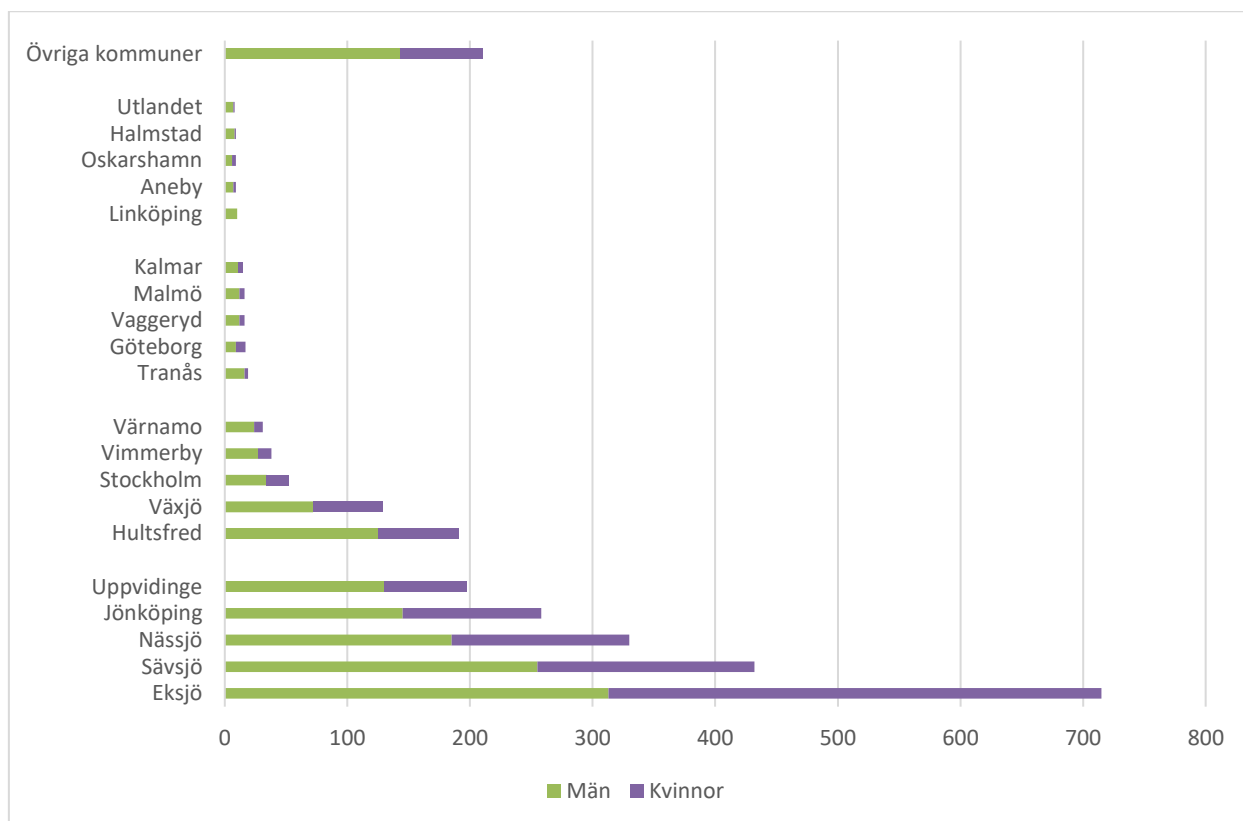
Antal in- och utpendlare till och från Vetlanda kommun år 2017-2020



Sedan 2019 använder sig SCB av de månatliga arbetsgivardeklarationerna på individ-nivå (AGI) som datakälla.

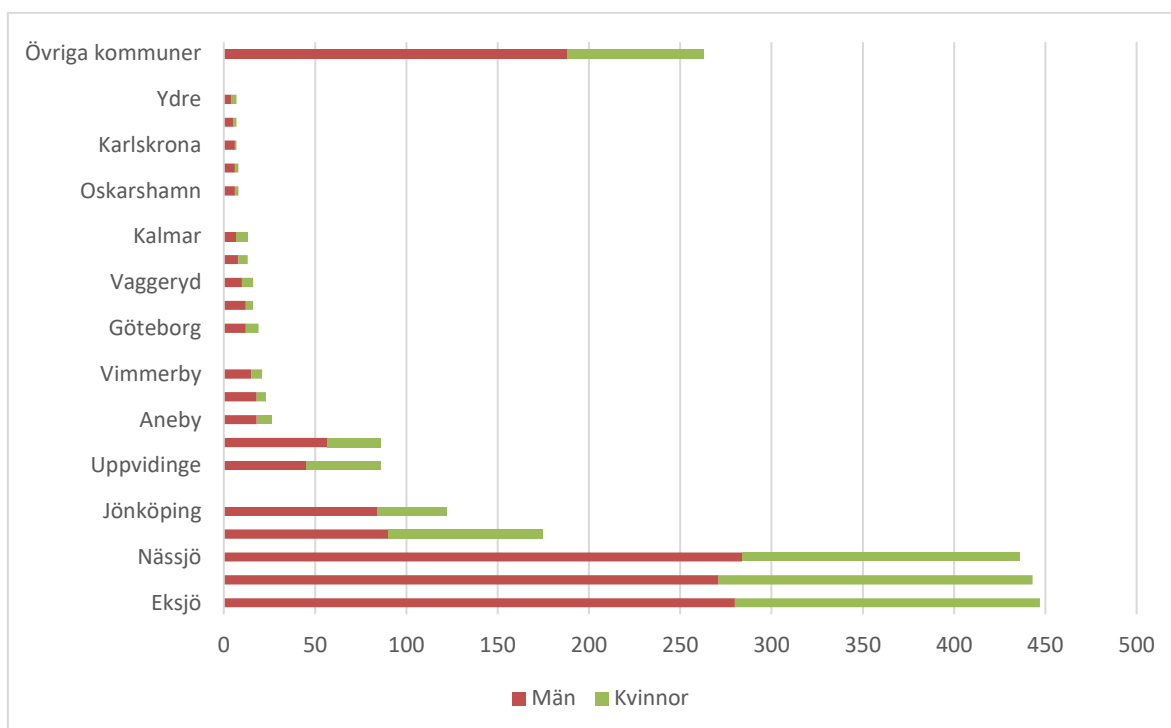
Vetlanda kommun har haft en större utpendling än inpendling under de senaste åren, vilket ger en negativ nettopendling. Det är alltså något fler som pendlar från kommunen till arbete på annan ort än de som pendlar till arbete i Vetlanda kommun.

Utpendling från Vetlanda till respektive kommun år 2020



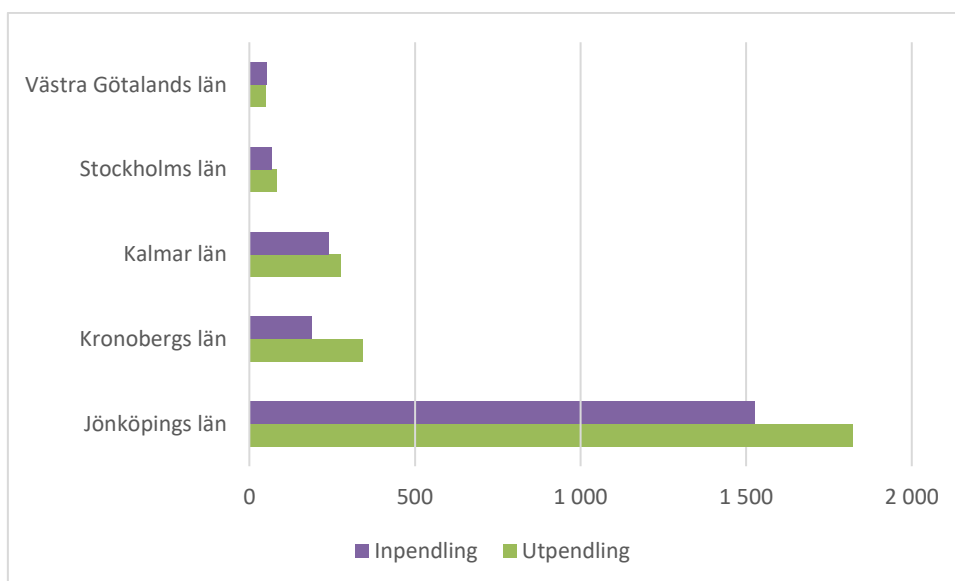
År 2020 skedde den största utpendlingen till Eksjö kommun. Det är fler kvinnor än män som pendlar till Eksjö. I övrigt pendlade fler män ut från Vetlanda kommun jämfört med kvinnorna.

Inpendling till Vetlanda från respektive kommun år 2020



Omfattningen på arbetspendlingen till och från kommuner beror på flera olika faktorer där kommunens storlek spelar roll, likaså näringslivs- och arbetskraftsstrukturen. En ytterligare viktig faktor är kommunikationsmöjligheterna, det vill säga hur snabbt och smidigt det går att ta sig från en plats till en annan, med till exempel privat bil eller med kollektivtrafik.

In- och utpendlingen år 2020 från och till respektive län



I Vetlanda är inte andelen långdistanspendlare så stor utan utgör 1,9 procent av totalt antal förvärvsarbetande och den genomsnittliga pendlingsavståndet för långdistanspendlarna i Vetlanda är 72 km.

Hur stor del av kommunens invånare som har tillgång till en trafikerad hållplats inom 500 meter fågelvägen från sin folkbokföringsadress



Hållplatserna ska trafikeras med minst en avgång i timmen av buss eller tåg på vardagar mellan klockan 06.00 och 20.00.

I länet är det Jönköping tillsammans med Nässjö, Värnamo och Mullsjö kommuner som har bästa kollektivtrafikhärläget. Sämst till ligger Gnosjö med Vaggeryd och Sävsjö kommun.

Utbildning och efterfrågan på kompetens

[Trender och Prognoser 2020 \(scb.se\)](#) visar att dagens brist på utbildade inom vård och omsorg, väntas bestå eller tillta fram till år 2035. Det väntas bli stor brist på specialistsjuksköterskor samt vård- och omsorgsutbildade på gymnasial nivå. Brist väntas även inom flera lärarkategorier. Inom teknikområdet beräknas det främst bli brist på personer med gymnasial yrkesutbildning.

En växande befolkning i kombination med en ökad andel äldre, väntas medföra en betydande ökning av efterfrågan på arbetskraft inom vård och omsorg. Samtidigt väntas tillgången på gymnasialt vård- och omsorgsutbildade minska, vilket innebär att det bedöms bli brist på dessa.

Dagens brist på sjuksköterskor väntas bestå, speciellt stor bedöms bristen bli på specialistutbildade sjuksköterskor.

Det finns risk för fortsatt brist på utbildade lärare under prognosperioden. Samtidigt som efterfrågan bedöms öka på alla lärarkategorier, beräknas tillgången vara i stort sett oförändrad med nuvarande utbildningsdimensionering.

Den ökade efterfrågan på lärare beror på ett ökat antal barn och ungdomar, samt på att utbildade lärare antas ersätta dem som i dag arbetar som lärare utan lärarexamen.

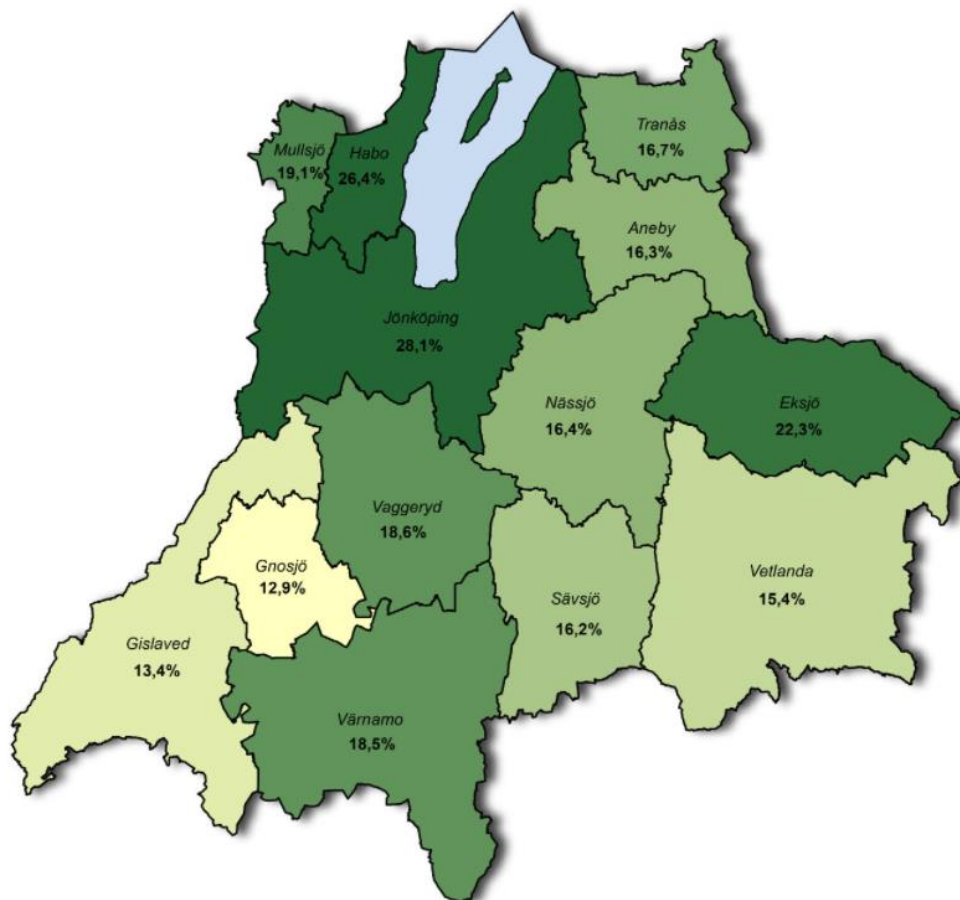
Inom teknik och tillverkning beräknas det på sikt bli brist på gymnasialt utbildade. I framtiden antas kraven på formell utbildning öka inom flera yrkeskategorier inom det gymnasiala området. Eftersom tillgången på utbildade inte väntas öka i samma utsträckning som efterfrågan, medför det fortsatt eller tilltagande brist på arbetskraft med gymnasial yrkesutbildning, framför allt utbildade inom fordons- och industriteknik. Bristen på industritekniskt utbildade förklaras av stora pensionsavgångar, samtidigt som relativt få väljer detta yrkesprogram på gymnasiet.

Vetlanda kommun har en hög andel sysselsatta i relation till övriga riket. Främst handlar det om sysselsättning inom tillverkningsindustrin. I allt högre takt i och med teknikens och digitaliseringens framväxt ställs högre krav på effektivisering, kvalificerad kompetens och innovation. Många jobb som idag utförs av människor kommer i framtiden att skötas av robotar, detta kräver förändring i kompetensförsörjningen.

En högre efterfrågan på högutbildad arbetskraft blir en given följd av den här utvecklingen och företagen vittnar redan om den stora utmaningen i att hitta rätt kompetens.

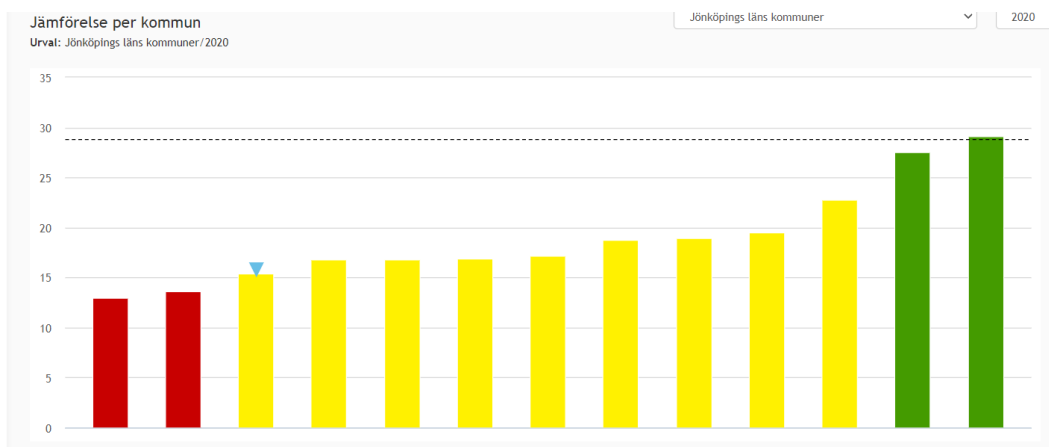
Kommunen står därför inför stora utmaningar inom kompetensförsörjningen som riskerar att begränsa kommunens utvecklingsmöjligheter. Behovet av en höjd utbildningsnivå är påtaglig och en av de största utmaningarna som kommunen har framför sig. Tillgång till relevant kompetens är en förutsättning för fortsatt utveckling av näringsliv och offentlig verksamhet i kommunen.

Andel av länets kommuner arbetsföra befolkning (20-64 år) som har en eftergymnasial utbildning år 2020



Utbildningsnivån ger en hint om förutsättningarna för att kunna kompetensförsörja såväl offentlig som privat sektor i kommunen, vilket är en förutsättning för att kunna erbjuda till exempel god utbildning, vård och omsorg såväl som till exempel utveckla produkter och tjänster m.m. Utbildningsnivån i Vetlanda kommun är bland länets lägsta tillsammans med Gislaved och Gnosjö kommuner.

Högutbildade invånare 25-64 år, andel (%) i Vetlanda kommun jämfört med övriga kommuner i länet år 2020



Invånare 25-64 år med högutbildning delat med alla invånare 25-64 år. Högutbildning definieras som minst en 3-årig eftergymnasial utbildning eller forskarutbildade, nivåklassificeringen är gjord enligt Svensk Utbildningsnomenklatur (SUN). Källa: SCB

En liten ökning har skett under de senaste åren av andelen högutbildade i kommunen som år 2020 ligger på 15,4 procent. De två kommuner som ligger på en sämre nivå jämfört med vår kommun är Gnosjö och Gislaved. På den högsta nivån ligger Jönköping och Habo. Männens andel i Vetlanda kommun ligger på 9,7 procent medan kvinnorna som är högutbildande ligger på 21,6 procent.

Andelen män i åldersgruppen 16-74 år som har en eftergymnasial utbildning som är tre år eller längre har bara ökat något sedan 1985 medan andelen kvinnor med högre utbildning har ökat under hela perioden.

Gruppen utlandsfödda kvinnor med kort utbildningsbakgrund och gruppen unga män på landsbygden som lämnar skolan tidigt är de grupper som har svårast att etablera sig på arbetsmarknaden. Överlag är skolavhopp en riskfaktor för utanförskap.

Högre utbildnings urbaniserande effekt är både en möjlighet och en utmaning. Med ett näringsliv som i högre grad efterfrågar eftergymnasiala kompetenser kommer kommunens attraktivitet att öka för personer med den kompetensprofilen, en jämställd arbetsmarknad underlättas och näringslivets utveckling stöds.

Attraktivitetsskapande faktorer som en god och modern arbetsmiljö, jämlikhet, jämställdhet, inkludering, inflytande och delaktighet samt tillitsbaserad styrning behöver utvecklas och i framtiden utgöra en del av Vetlanda kommuns varumärke.