

Förskolans lokalförsörjning 2017-2025



Ingela Nyberg, BU
Martin Karlsson, TK
Eva Adolfsson, TK
Peter Lundgren, KLF
Lennart Samefors, TK
Andrea Johansson, TK
Eva Jansson, MoB

Innehållsförteckning

Förskolans lokalförsörjning 2017-2025	1
1. Bakgrund och ärendebeskrivning	3
2. Förskolans uppdrag i lag och förordning	3
3. Befolkningsutveckling i Vetlanda	4
4. Nulägesbeskrivning	7
5. Behovsprognos 2017-2025	8
6. Nuläge lokaler och detaljplaner	12
7. Principiella ställningstaganden	15
8. Slutsats och förslag till beslut	16
Sammanfattning	19
Bilagor	20

1. Bakgrund och ärendebeskrivning

Vid barn- och utbildningsnämndens sammanträde 2016-04-27, §67, presenterades förskolans lokalförsörjningsbehov 2016-2024. Med anledning av svårigheter att prognosticera behovet kommundelsvis, beslutade barn- och utbildningsnämnden att återremittera ärendet till förvaltningen för ytterligare beredning.

En arbetsgrupp, FÖRLOK, har samlats med syfte att ta fram en förtydligad lokalförsörjningsplan för förskolans platsbehov under perioden 2017-2025 som omfattar dels kommunen som helhet, dels geografiska förskoleområden. Gruppen har haft i uppdrag att besvara frågorna:

- Hur kommer befolkningsökningen att fördelas över kommunen?
- Hur kan behovet av förskoleplatser tillgodoses i de olika orterna?
- I vilken takt kan förskolor som inte är ändamålsenliga ersättas?

Deltagare i arbetsgruppen:

- Ingela Nyberg, BU
- Martin Karlsson, TK
- Eva Adolfsson, TK
- Peter Lundgren, KLF
- Lennart Samefors, TK
- Andrea Johansson, TK
- Eva Jansson, MoB

2. Förskolans uppdrag i lag och förordning

Skollagen

- Kommunen ansvarar för att det finns de lokaler och den utrustning som behövs för att syftet med utbildningen ska kunna uppfyllas. (2 kap. 35 §)
- Hemkommunen är ansvarig för att alla barn i kommunen erbjuds förskola om deras vårdnadshavare önskar det. Barn ska från och med ett års ålder erbjudas förskola i den omfattning som det behövs med hänsyn till föräldrarnas förvärvsarbete eller studier. Barnet kan även ha ett eget behov av att få plats i förskolan på grund av familjens situation i övrigt. Utöver detta ska barn även erbjudas förskola om de av fysiska, psykiska eller andra skäl behöver särskilt stöd i sin utveckling i form av förskola. (8 kap. 3–7, 12 §§)
- När vårdnadshavare har anmält önskemål om förskola med offentlig huvudman ska kommunen erbjuda barnet plats i förskola inom fyra månader. Barn som av fysiska, psykiska eller andra skäl behöver stöd i sin utveckling i form av förskola ska skyndsamt erbjudas plats. (8 kap. 14 §)
- Barnet ska erbjudas plats vid en förskoleenhet så nära barnets eget hem som möjligt. Kommunen ska ta skälig hänsyn till vårdnadshavarnas önskemål om placering vid en viss förskoleenhet. (8 kap. 15 §)

3. Befolkningsutveckling i Vetlanda

3.1. Historisk befolkningsutveckling för barn i åldern 0-6 år i geografiska förskoleområden

Vid en jämförelse av antal barn i åldrarna 0-6 år i de olika förskoleområdena, från 1983 och fram till 2015, visar det sig att flera områden har utvecklats på samma sätt. Från slutet på 1980-talet och ett par år in på 1990-talet ökade antalet barn i stort sett i alla områden. Detta var under den senaste "babyboomen". Därefter sjönk antalet barn för att återigen börja öka runt 2010.

Under perioden har antalet barn minskat i samtliga områden utanför centralorten. Det varierar dock från en minskning med åtta barn i området Landsbro/Myresjö till 107 barn i Kvillefors. Störst ökning har skett i Västra centralorten med 169 barn, följt av Östra centralorten med 99 barn.

3.2. Migration – bedömning av mottagande i Vetlanda

Nettoinflyttningen till kommunen från utlandet har varit positiv under många år. Under perioden 2002 till 2015 flyttade drygt 2 300 personer in. Under samma period har folkmängden i kommunen ökat med 345 personer. Den största inflyttningen skedde under 2014 då över 400 personer från utlandet bosatte sig i kommunen. En stor del av dem som flyttar från utlandet är barn och skolungdomar. Som exempel var andelen barn i åldern 0-4 år störst av de inflyttade under 2015.

Den främsta källan till uppskattning av antal asylsökande är Migrationsverket. Fyra gånger per år redovisar Migrationsverket en analys av flyktingsituationen. I april 2016 redovisades ett beräkningsalternativ för innevarande år på 60 000 asylsökande varav 7 000 ensamkommande barn. Därefter har Migrationsverket reviderat beräkningen två gånger och det senaste scenariot utgår från 29 000 asylsökande.

Med hänvisning till att det råder en stor osäkerhet över hur gränskontroller, lagstiftning, överenskommelse mellan EU och Turkiet påverkar invandringen, bedöms en uppskattning av hur Vetlanda kommun påverkas ytterst oviss.

3.3. Planerad bostadsbebyggelse

Kommunen antog 2014 en fördjupad översiktsplan för Vetlanda centrum som pekar ut ett antal exploateringsytor för förtätning. Flera av dessa är nu uppe för vidare diskussion alternativt för detaljplaneläggning. Ytterligare ytor i centrumområdet har sedan planens antagande också blivit aktuella för exploatering.

För centrumområdet rör det sig uteslutande om lägenheter i flerbostadshus, vilka i första hand förväntas befolkas av andra grupper än familjer med barn i förskoleålder. Däremot kan byggnationerna tänkas påskynda generationsväxlingar i andra områden i samband med att äldre flyttar från villor eller lägenheter till ett mer tillgängligt boende i nya lägenheter i centrum.

Ett hundratal bostäder planeras av Witalabostäder, det allmännyttiga bostadsbolaget, i kvarteren Vildvinet och Skyttevallen i västra centralorten. Samtliga bostäder där utgörs av lägenheter i flerbostadshus. Tidigare analyser visar att områden där Witalabostäder har lägenheter ofta är barnrika och att barnantalet är förhållandevis högt över tid (omflyttningar).

Den villabebyggelse som planeras i Vetlanda tätort inom prognosperioden (fram till 2025) är främst koncentrerad till Himlabackarna i norra delen av centralorten (östra förskoleområdet). Utanför centralorten är det främst i Ekenässjön som det finns planer på nybyggnation av bostäder. Där rör det sig om lägenheter i flerbostadshus/radhus.

Utöver dessa planer finns det också ett beslut i kommunfullmäktige om att kommunen återigen ska sälja detaljplanelagda småhustomter på landsbygden för en krona i kommunens mindre orter för att stimulera byggnation. Förra gången detta gjordes fullföljdes enbart en tomtförsäljning.

3.4. Generationsskiften

En analys av förväntade generationsskiften i Vetlanda tätort har genomförts genom att studera ålderssammansättningar i centralortens olika stadsdelar. Det finns i centralorten några stadsdelar som sticker ut vad gäller en åldersstruktur med en hög andel äldre där generationsskiften vara att vänta. Detta gäller främst stadsdelarna

- Lövhagen
- Folketsparkområdet
- Stensåkra gård.

Sammantaget har Vetlanda tätorts östra delar den äldsta ålderssammansättningen, följt av områden i den västra centralorten. Södra centralorten har en mindre andel äldre jämfört med östra och västra centralorten. Någon analys av generationsskiften har inte gjorts över övriga delar av kommunen.

3.5. Befolkningsprognos

En befolkningsprognos har tagits fram för perioden 2016-2025 med utblick mot 2040. Befolkningsprognosen består dels av en prognos för hela kommunen och dels av en prognos för kommunens olika delar. I samband med framtagandet av delområdesprognosen har antagande gjorts om befolkningsutvecklingen under åren 2016-2025 i kommunens nio olika förskoleområden (se karta nedan).

Resultatet är underlag för den behovsprognos som redovisas på s. 8.

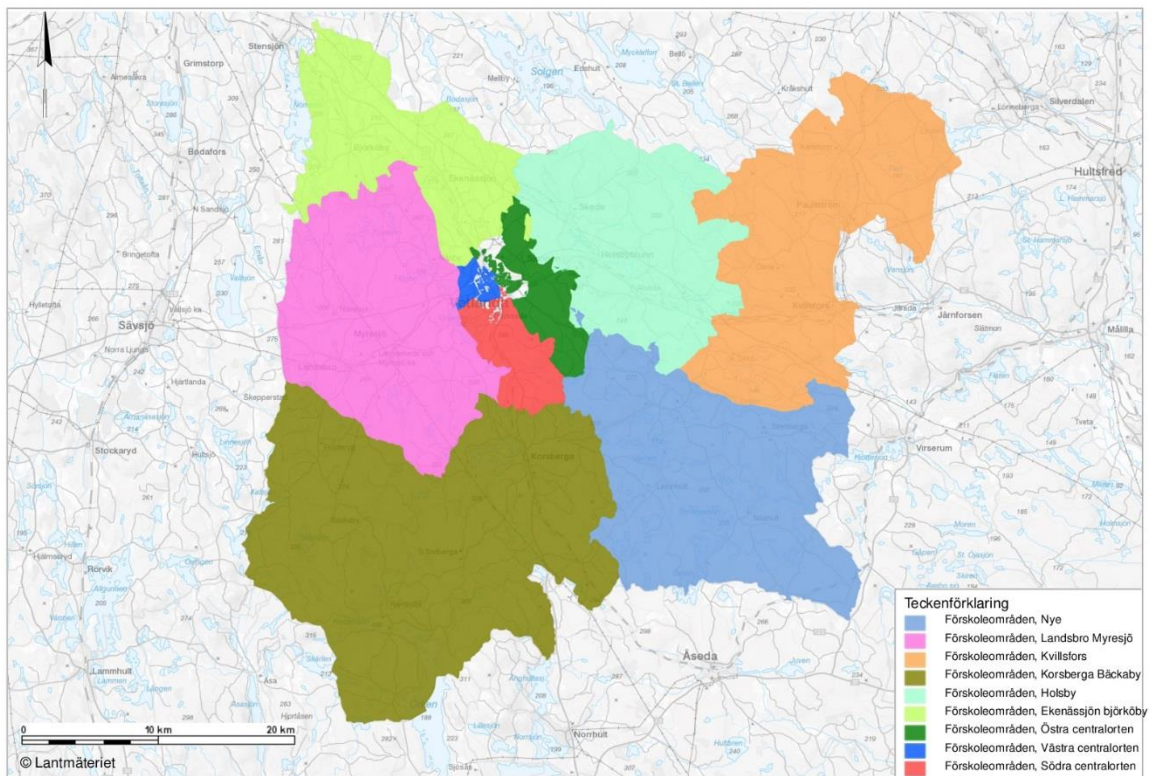


Bild: Karta över förskolans nio geografiska förskoleområden

Antagande i en prognos bygger på kända fakta för födda, döda, in- och utflyttade. Dessutom registreras förväntat bostadsbyggande. I prognosen fastställs slutligen om den tidigare utvecklingen fortsätter eller om det sker några förändringar. Prognosen för 2016-2025 grundar sig i relativt höga födelsetal samt en fortsatt stor inflyttning under de första fem åren. Därefter sjunker både födelsetalen och inflyttningen.

Det är viktigt att vara medveten om den osäkerhet som finns i en befolkningsprognos. Generellt kan sägas att osäkerheten blir större för varje år prognosen sträcker sig då de avvikelser som uppstår förstärks för varje år. På några års sikt är osäkerheten stor för de allra yngsta åldrarna, eftersom de då utgörs av en stor andel som inte var födda när prognosen gjordes. Osäkerheten är i nuläget extra stort för inflyttningen från utlandet.

4. Nulägesbeskrivning

4.1. Antal platser

Förskoleverksamhet bedrivs i dag vid 33 förskolor och tio pedagogisk omsorg (familjedaghem). Av dessa drivs fyra förskolor och två pedagogisk omsorg i enskild regi. Det totala antalet platser uppgår till 1 349, varav 741 platser finns i centralorten. Våren 2017 är behovet 1 476 barnomsorgsplatser vilket innebär att det, trots utökning av 80 platser i modullösning, saknas 47 platser. Behovet tillgodoses genom förtätning i befintliga barngrupper.

Antalet platser i de olika förskoleenheterna utgår från miljö- och byggförvaltningens s.k. försiktighetsmått, dvs. i relation till lokalens yta och ventilationskapacitet. Försiktighetsmålet anger antalet barn som samtidigt kan vistas i lokalen. Förskolans organisation och barnens placeringstid är variabler som påverkar antalet placerade barn vid respektive enhet.

4.2. Val av förskola

I förskolan finns inga givna upptagningsområden dit barn hänvisas. Det är istället föräldrarna själva som väljer den förskola de anser vara lämplig. Oftast väljer föräldrar den förskola som ligger närmast hemmet. Det innebär att barn från samma område bildar kamratgrupper och även följs åt vidare till förskoleklass och grundskola.

Det förekommer även att föräldrar väljer förskola utifrån annat än närhetsprincipen. Det är framför allt vanligare i Vetlanda centralort samt för de familjer som bor mellan centralorten och en mindre ort. Det innebär att centralortens förskoleplatser inte enbart kan beräknas utifrån antalet folkbokförda barn, utan en viss marginal måste finnas med för att möta önskemål från familjer som pendlar in till centralorten.

4.3. Antal folkbokförda barn i relation till placerade barn i förskola

Det skiljer sig mellan de olika förskoleområdena i vilken utsträckning som de folkbokförda barnen i åldern 1-6 år har plats i förskola. Placeringsgraden är högre i centralorten, medan den är lägre i de mindre tätorterna. Lägst placeringsgrad är det i Korsberga/Bäckaby förskoleområde.

Det innebär att behovsprognosen inte kan tillämpas lika, utan att viss justering behöver ske i de olika geografiska förskoleområdena.

5. Behovsprognos 2017-2025

Antalet barn i åldern 1-6 år har under de senaste åren stadigt ökat. Ökningen har berört hela kommunen, såväl centralorten som mindre tätorter. Under perioden 2010-2016 har antalet barn i åldern 1-6 år ökat från 1 780 till 1 924, dvs. med 144 barn. Dessutom har andelen placerade barn ökat från 73 procent 2011 till 77 procent 2016. Prognosen 2017-2025 visar att trenden håller i sig och att antalet barn i förskoleåldrarna fortsätter att öka, samtidigt som det finns anledning att anta att andelen barn i förskola kommer att öka. Det medför att nya platser behövs för att tillgodose behovet.

Befolkningsutveckling och prognos antal barn 1-6 år

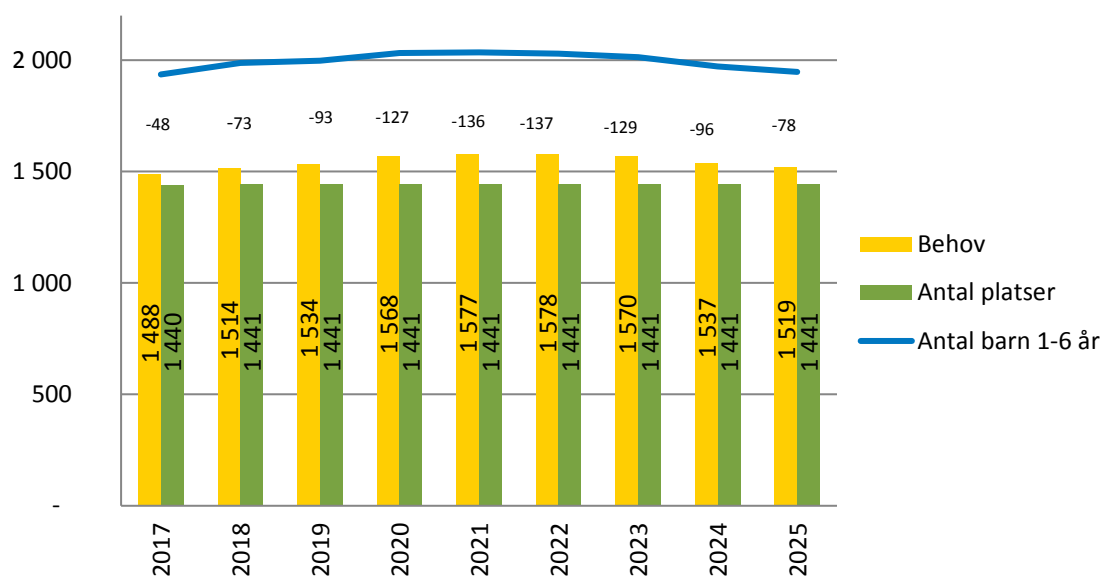


Diagram: Prognos barnomsorgsbehov Vetlanda kommun 2017-2025

Diagrammet ovan visar att förskolans behov av platser ökar under de närmaste åren och når sin kulmen åren 2022 enligt prognosen, för att sedan minska.

I prognosen ingår inte asylsökande barn i åldern 3-5 år, vilka har rätt till allmän förskola. Antalet asylsökande barn i förskola har under de två senaste åren i genomsnitt uppgått till 20 barn.

Det finns anledning att anta att antalet platser i pedagogisk omsorg (familjedaghem) kommer att minska. Dels är det färre vårdnadshavare som ansöker om den formen av barnomsorg, dels är det svårt att rekrytera dagbarnvårdare till vakanta tjänster. 2017 finns 35 platser i pedagogisk omsorg. Det innebär i så fall att behovet av platser i förskola ökar ytterligare.

Vid en nedbrytning i geografiska förskoleområden är det möjligt att utifrån befolkningsprognosen bedöma behovet av barnomsorg och ställa det i relation till antalet befintliga platser inom resp. område.

Centralortens förskoleområden

Södra centralorten	2017	2018	2019	2020	2021	2022	2023	2024	2025
Antal barn 1-6 år	363	369	364	359	354	337	336	327	327
Behov	310	313	314	309	307	289	288	279	278
Antal platser	200	200	200	200	200	200	200	200	200
Diff	-110	-113	-114	-109	-107	-89	-88	-79	-78

Västra centralorten	2017	2018	2019	2020	2021	2022	2023	2024	2025
Antal barn 1-6 år	366	380	397	409	399	413	411	406	402
Behov	309	317	333	346	335	351	350	346	344
Antal platser	203	204	204	204	204	204	204	204	204
Diff	-106	-113	-129	-142	-131	-147	-146	-142	-140

Östra centralorten	2017	2018	2019	2020	2021	2022	2023	2024	2025
Antal barn 1-6 år	276	292	301	317	328	336	336	331	332
Behov	229	241	249	265	277	286	287	281	282
Antal platser	389	389	389	389	389	389	389	389	389
Diff	160	148	140	124	112	103	102	108	107

Hela centralorten	2017	2018	2019	2020	2021	2022	2023	2024	2025
Antal barn 1-6 år	1005	1041	1062	1085	1081	1086	1083	1064	1061
Behov	848	872	896	920	918	926	924	906	903
Antal platser	792	793	793	793	793	793	793	793	793
Diff	-56	-79	-103	-127	-125	-133	-131	-113	-110

Kommentar: Befolkningsprognosen visar en ökning av antalet barn i åldern 1-6 år i centralorten. Behov och antal platser i centralorten bör ses i ett sammanhang eftersom avstånden är relativt korta. Dock bör en justering av platser mellan områdena ske liksom att man i planeringen av nya förskolor beaktar i vilken del som behoven finns.

Sammanställningen visar att det finns en överkapacitet i östra förskoleområdet, medan det saknas platser i södra och västra förskoleområdet. Det är i östra förskoleområdet som flera av de förskolor som behöver ersättas är belägna.

I centralorten saknas 56 platser 2017. År 2022 saknas cirka 130 platser.

Ekenässjön/Björköby förskoleområde

Ekenässjön exkl asyl	2017	2018	2019	2020	2021	2022	2023	2024	2025
Antal barn 1-6 år	136	134	137	138	143	128	132	126	123
Behov	98	93	96	96	102	90	94	89	88
Antal platser	108	108	108	108	108	108	108	108	108
Diff	10	15	12	12	6	18	14	19	20

Björköby	2017	2018	2019	2020	2021	2022	2023	2024	2025
Antal barn 1-6 år	81	82	80	81	82	77	68	67	66
Behov	51	56	56	58	59	55	48	47	46
Antal platser	30	30	30	30	30	30	30	30	30
Diff	-21	-26	-26	-28	-29	-25	-18	-17	-16

Ekenässjön/ Björköby	2017	2018	2019	2020	2021	2022	2023	2024	2025
Antal barn 1-6 år	218	216	218	220	226	205	199	193	188
Behov	150	149	153	155	162	144	141	137	133
Antal platser	138	138	138	138	138	138	138	138	138
Diff	-12	-11	-15	-17	-24	-6	-3	1	5

Kommentar: Skogsbackens förskola utökas 2017 med ytterligare en avdelning i modul för att möta behovet. Befolkningsprognosen visar att antalet barn i Björköby ökar ytterligare och att det därmed saknas platser även vid Lindens förskola. Platserna i modulen vid Skogsbacken finns fortsatt behov av mot bakgrund av att förskolan tar emot barn till asylsökande som inte ingår i prognossiffrorna och bör därmed ersättas med en permanent lösning.

Holsby förskoleområde

Holsby	2017	2018	2019	2020	2021	2022	2023	2024	2025
Antal barn 1-6 år	190	186	182	180	171	169	170	167	161
Behov	136	131	128	126	119	119	120	118	114
Antal platser	143	143	143	143	143	143	143	143	143
Diff	7	12	15	17	24	24	23	25	29

Kommentar: Holsby förskola utökas 2017 med ytterligare en avdelning i modul för att möta behovet. Befolkningsprognosen visar att det ges utrymme för fler barn vid Holsby förskola och att barnen vid Sjunnens förskola kan erbjudas plats vid förskolan under 2018. Modulen bör därmed ersättas med en permanent lösning vid Holsby förskola.

Korsberga/Bäckaby förskoleområde

Korsberga/Bäckaby	2017	2018	2019	2020	2021	2022	2023	2024	2025
Antal barn 1-6 år	148	160	165	173	182	181	174	169	165
Behov	89	99	104	111	119	119	114	111	109
Antal platser	101	101	101	101	101	101	101	101	101
Diff	12	2	-3	-10	-18	-18	-13	-10	-8

Kommentar: I området ingår förskolorna i Korsberga och Bäckaby samt pedagogisk omsorg i enskild regi. Prognosen visar att antalet platser inte är tillräckliga från 2020 och framåt. Det bör även finnas en beredskap i området för att bereda plats för de 16 platser som finns i enskild regi.

Kvillsfors förskoleområde

Kvillsfors	2017	2018	2019	2020	2021	2022	2023	2024	2025
Antal barn 1-6 år	73	78	83	81	84	92	92	90	86
Behov	51	52	56	54	57	64	65	63	60
Antal platser	41	41	41	41	41	41	41	41	41
Diff	-10	-11	-15	-13	-16	-23	-24	-22	-19

Kommentar: Förskoleområdet omfattar förskolorna i Kvillsfors och Skirö. Prognosen visar att det saknas platser 2017 och även fortsatt under prognosperioden. Ytterligare behov av plats i förskola förväntas för barn till asylsökande boende i Pauliström. De ingår inte i statistiken.

Landsbro/Myresjö förskoleområde

Landsbro/Myresjö	2017	2018	2019	2020	2021	2022	2023	2024	2025
Antal barn 1-6 år	234	239	214	215	209	214	212	206	204
Behov	166	169	148	148	145	149	148	144	142
Antal platser	176	176	176	176	176	176	176	176	176
Diff	10	7	28	28	31	27	28	32	34

Kommentar: Prognosen visar i nuläget på en överkapacitet av antalet platser. I bedömningen bör hänsyn tas till asylmottagning och i vilken utsträckning förändrade upptagningsområden för skolan påverkar föräldrars val av förskola. Om överkapaciteten av platser består, bedöms Boställevägen kunna avvecklas 2019.

Nye förskoleområde

Nye	2017	2018	2019	2020	2021	2022	2023	2024	2025
Antal barn 1-6 år	68	67	74	78	82	82	83	83	83
Behov	47	44	50	53	57	57	58	58	58
Antal platser	49	49	49	49	49	49	49	49	49
Diff	2	5	-1	-4	-8	-8	-9	-9	-9

Kommentar: Antalet platser bedöms motsvara behovet.

Sammanfattande bedömning

Sammanfattningsvis är bedömningen att det saknas platser i följande förskoleområden:

- Centralorten
- Ekenässjön/Björköby
- Korsberga
- Kvillsfors

Dessutom behöver utökad behov som tillgodoses genom modullösningar 2017 i Holsby och Ekenässjön permanentas.

6. Nuläge lokaler och detaljplaner

6.1. Genomförda och pågående åtgärder 2016-2017

Ersättning och utökning av platser i förskolan har skett under det senaste året och pågår även 2017:

- Bäckagården, två avdelningar i modul
- Skogsbackens förskola, en avdelning, permanent
- Stensåkra förskola, två avdelningar, permanent
- Ölandsgatans förskola, fyra avdelningar samt ombyggnad av två avdelningar
- Holsby förskola, en avdelning i modul
- Skogsbackens förskola, en avdelning i modul
- Kvarnens förskola, två avdelningar i modul

6.2. Prioritering av vilka förskolelokaler som är i störst behov av att ersättas

De förskolor som är i störst behov av att ersättas finns främst i centralorten. Det gäller Östanskog, Forngården, Montessori, Esplanaden, Häggska och Bollen. Även Bäckagårdens och Kvarnens hyrda moduler ingår. Dessa förskolor rymmer sammantaget 244 platser.

I mindre orter är Sjunnen den förskola som har störst behov av ersättning, liksom hyrda moduler vid Skogsbackens och Holsby förskolor. Totalt 49 platser.

Sammantaget innebär detta att 293 platser behöver ersättas.

Enhet	Antal platser	Kategori
Östanskog	28	Permanent förskola
Forngården	15	Permanent förskola
Häggska	35	Permanent förskola
Sjunnen	9	Permanent förskola
Montessori	31	Provisorium, 2000
Bollen (HSB Norresand)	26	Provisorium, 2007
Esplanaden	34	Provisorium, 2009
Bäckagården modul, 2 st.	35	Provisorium, 2016
Kvarnen modul, 2 st.	40	Provisorium, 2017
Holsby modul, 1 st.	20	Provisorium, 2017
Skogsbacken modul, 1 st.	20	Provisorium, 2017
Totalt antal platser	293	

6.3. Kartläggning av. lämpliga befintliga lokaler samt möjligheter att utöka inom befintliga förskolor

6.3.1. Permanenta lösningar

Utifrån en översiktlig granskning av gällande detaljplaner har bedömningar gjorts om möjligheter att utöka inom följande befintliga förskolor:

- Skogsbackens förskola, Ekenässjön: Enligt gällande detaljplan finns byggrätt som möjliggör utbyggnad. Kommunen äger marken. Däremot är inte utemiljön dimensionerad för det antal barn en utbyggnad medför och om friytor tas i anspråk för utbyggnaden bör dessa kompenseras. Detta enligt kommunens funktionsprogram.
- Holsby förskola, Holsbybrunn: Byggrätten är begränsad. Det är inte möjligt att bygga till ny avdelning till befintlig förskola enligt gällande detaljplan. Fristående tillbyggnad skulle vara möjligt där modul finns idag.
- Korsberga förskola: Byggrätten är begränsad. Ledningar och utemiljön begränsar byggrätten ytterligare.
- Kvillsfors förskola: Byggrätt finns. Kommunen äger marken. Kommunen äger även en obebyggd tomt intill skolområdet. Det bör dock undersökas om förskolans behov kan inrymmas i befintliga skollokaler.
- Lindens förskola, Björköby: Byggrätt finns söder och norr om den befintliga förskolebyggnaden. Däremot är inte utemiljön dimensionerad för det antal barn en utbyggnad medför och om friytor tas i anspråk för utbyggnaden bör dessa kompenseras. Detta enligt kommunens funktionsprogram.

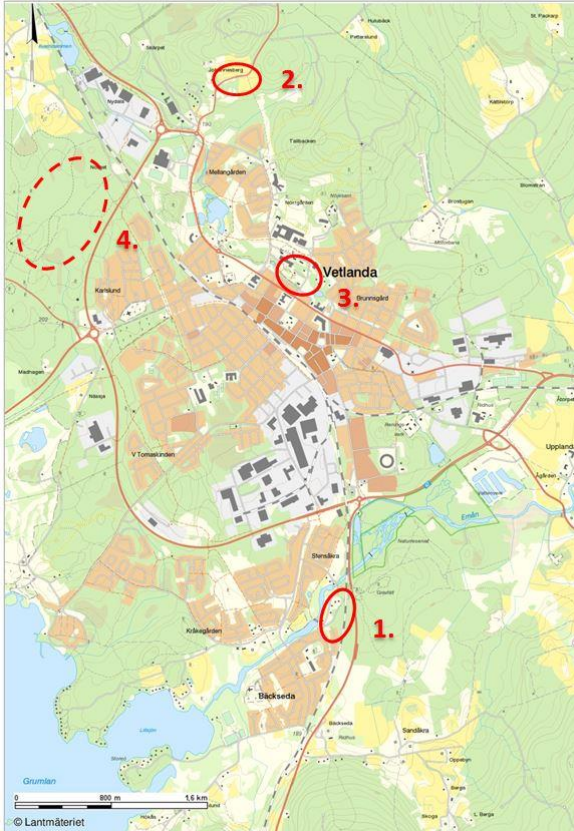
6.3.2. Tillfälliga lösningar

Beträffande de tillfälliga lösningar som måste till för att klara det behov som uppstår i centralorten till 2019 bör kommunen överväga att behålla de moduler som idag är placerade vid Stensåkra förskola. Modulerna kan anpassas för 30 platser. Utöver detta behövs i Vetlanda tätort ytterligare 10 platser. Dessa platser kan eventuellt tillgodoses genom en komplettering av de moduler som finns vid Bäckagårdens förskola.

6.4. Lämpliga markområden för permanenta förskolor

Utifrån förskolans funktionsprogram har ett antal kriterier över vad som utgör ett lämpligt område för en ny förskola identifierats. Dessa kriterier har bland annat varit att området ska vara strategiskt placerat avseende gång- och cykelvägar, att det inte ska ligga för nära starkt trafikerade gator samt att det ska ha plats för bebyggelse, utemiljö och parkering.

De områden som redovisas på kartbilden nedan har utifrån uppsatta kriterier identifierats som lämpliga områden för nya permanenta förskolor i Vetlanda tätort. Vid utpekandet av lämpliga områden har hänsyn också tagits till befolkningsstrukturer i tätortens stadsdelar samt avstånd till befintliga förskolor som kommer att finnas kvar i tätorten på längre sikt, det sistnämnda för att få en så bra täckning på förskolorna som möjligt.



Karta: Lämpliga markområden för nya förskolor i centralorten

1. Mossgård

Området angörs från Melavägen. Cirka åtta fastigheter har idag utfart mot vägen på aktuell sträcka, en något otydlig korsning mot skolan finns. Hastighetsdämpande åtgärder kan komma att behövas i området. Platsen för förskolan ligger i anslutning till goda gång- och cykelstråk. Området ligger längs med den nedlagda järnvägen mot Åseda där det idag finns planer på att anlägga cykelväg. Det kan finnas föroreningar i anslutning till järnvägsspåret. Väg 31 ligger öster om området och är förhållandevis hårt trafikerad. Det tänkta området för ny förskola bedöms dock inte vara bullerutsatt.

En förskola vid Mela kvarn täcker behovet av förskoleplatser i förskolorområdet södra centralorten, där bland annat ett generationsskifte förväntas ske i stadsdelen Stensåkra gård, liksom att det kan komma att försörja en eventuell framtida bostadsbebyggelse.

2. Himlabackarna

Ett större område för nya bostäder planeras på södra sidan om Värnevägen. Inom området förs plats för en ny förskola. Placeringen av denna diskuteras i samband med detaljplaneläggning.

I förlängningen kan ny bostadsbebyggelse i Himlabackarna också komma att bli aktuellt på norra sidan om Värnevägen.

3. Sjukhusparken

Lokalisering av ny förskola i området kommer att fungera som ersättning för befintliga avdelningar som kommer att avvecklas i Vetlanda centrum inom prognosperioden. Tillika täcker lokaliseringen behovet av förskoleplatser i förskoleområdet östra centralorten utifrån ett förväntat generationsskifte i bland annat Folketsparkområdet.

Etablering av en förskola i Sjukhusparken kommer att innebära behov av rivning av Hus 05 för att möjliggöra plats för byggnation av ny förskola.

4. Föreda

I samband med den fördjupade översiktsplanen för Vetlanda tätort finns planer på att eventuellt långsiktigt bebygga området med nya bostäder. En förskola i Föreda skulle också kunna täcka behov av förskoleplatser i stadsdelarna Karlslund och Lövhagen. Delar av dessa två stadsdelar har idag mer än 10 minuters gångväg till närmaste förskola. Tillika har stadsdelarna idag en hög åldersstruktur, något som gör att ett generationsskifte kan förutspås ske i områdena. Ett generationsskifte förväntas innebära en ökad efterfrågan på förskoleplatser.

7. Principiella ställningstaganden

7.1. Avstånd mellan hem och förskola

Enligt skollagen ska barn erbjudas plats vid en förskoleenhet så nära barnets eget hem som möjligt. Kommunen ska ta skälig hänsyn till vårdnadshavarnas önskemål om placering vid en viss förskoleenhet (Skollagen 8 kap. 15 §). Det innebär att det är angeläget att följa befolkningsprognoser så att förskolors dimensionering stämmer överens med behovet i barntäta områden. Behovet av förskoleplatser behöver också beaktas vid planering av ny bostadsbebyggelse och vid generationsskifte i bostadsområden.

7.2. Antal barn som förskolor ska dimensioneras för

Enligt förskolans funktionsprogram ska nya förskolor omfatta fyra till sex avdelningar för 80-100 barn. Större enheter bidrar till effektiv resursanvändning, smidiga samarbets- och samverkanslösningar och underlättar även att anpassa dimensioneringen av antalet platser vid tillfälliga upp- och nedgångar i barnomsorgsbehov.

7.3. Barngruppers storlek

Skolverket har i februari 2016 presenterat riktmärken över barngruppers storlek:

- För barn mellan 1 och 3 år är riktmärket sex till tolv barn.
- För barn mellan 4 och 5 år är riktmärket nio till 15 barn.

Riktmärkena är inte tvingande utan ska ses som ett stöd för att skapa lagom stora barngrupper. Utöver barngruppers storlek poängteras att det finns flera aspekter som har betydelse för kvaliteten i förskolan. Dessa gör det möjligt att arbeta med utgångspunkt från förskolans läroplan samt att forma en verksamhet där barns rättigheter beaktas samt de erfarenheter, intressen, behov och åsikter som barnen på olika sätt ger uttryck för:

- Förskolans inne- och utemiljö
- Personal med relevant utbildning och kompetens
- Personaltätheten är anpassad
- Sammansättningen i barngruppen

Barngruppernas storlek i Vetlanda är i genomsnitt 17 barn per grupp. En viss anpassning till Skolverkets riktmärke där den genomsnittliga storleken på barngrupper minskas till 15 barn per grupp, innebär att det behövs ytterligare cirka tio avdelningar.

8. Slutsats och förslag till beslut

I redovisningen ovan framgår att det i kommunen finns sju förskolor samt sex moduler, totalt 293 platser, som behöver ersättas alternativt övergå till permanenta lösningar.

Prognosen visar att det fram till 2022 behövs ytterligare 137 platser. Behovet minskar därefter under sista delen av prognosperioden. Ökningen av antalet barn beror dels på ökad inflyttning men även på att det är en högre andel som ansöker om plats än tidigare. Det utökade behovet berör Vetlanda centralort samt tätorterna Ekenässjön, Björköby, Korsberga, Holsby och Kvillsfors.

I förslag till investeringsplan 2017-2021 finns 172 000tkr avsatta för förskolelokaler. Genomförda/pågående projekt enligt nedan är kostnader som ingår denna summa.

Enhet/placering	Omfattning/dimensionering	Tidpunkt	Kostnad
Skogsbacken	<ul style="list-style-type: none">• En permanent avdelning• Totalt 65 platser	2016	8 700 tkr
Stensåkra	<ul style="list-style-type: none">• Två permanenta avdelningar• Nytt kök• Totalt 107 platser	2016-2017	18 000 tkr
Ölandsgatan	<ul style="list-style-type: none">• Totalt 98 platser	2016-2017	30 000 tkr
Förskolemoduler	<ul style="list-style-type: none">• Holsby, 20 platser• Skogsbacken, 20 platser• Kvarnen, 40 platser	2016	5 000 tkr

För att tillgodose behovet av ändamålsenliga förskolelokaler och för att täcka behovet av platser i förskolan, föreslås följande insatser:

Centralortens förskoleområden

Enhet/placering	Omfattning/dimensionering	Tidpunkt	Kostnad
Moduler centralorten	<ul style="list-style-type: none">• Tillskott 40 platser• Tillfälligt behov under perioden 2018-2019	2018	2 000 tkr
"Nya" Tomasgården	<ul style="list-style-type: none">• Ersätter Östanskog (35), Forngården (15), Montessori (31).• Inkl. Nattis• Tillskott 25 platser• Totalt 100 platser	2019	40 000 tkr
Ny förskola Södra	<ul style="list-style-type: none">• Tillskott 100 platser	2020	40 000 tkr
Himlabackarna	<ul style="list-style-type: none">• Ersätter Bäckagården (35), Esplanaden (34)• Tillskott 30 platser• Totalt 100 platser	2021	40 000 tkr
Sjukhusparken	<ul style="list-style-type: none">• Ersätter Bollen (26), Häggska (35), Moduler Kvarnen (40)• Totalt 100 platser	2022	40 000 tkr

Ekenässjön/Björköby förskoleområde

Enhet/placering	Omfattning/dimensionering	Tidpunkt	Kostnad
Lindens förskola	<ul style="list-style-type: none">• Tillskott 20 platser• Totalt 50 platser• Bör ingå i en total översyn av förskola/grundskola/ kök.	2017	7 000 tkr
Skogsbackens förskola	<ul style="list-style-type: none">• Permanent lösning, ersättning av modul 20 platser• Totalt 85 platser	2020	7 000 tkr

Holsby förskoleområde

Enhet/placering	Omfattning/dimensionering	Tidpunkt	Kostnad
Holsby förskola	<ul style="list-style-type: none">• Permanent lösning, ersättning av modul 20 platser• Sjunnsens förskola avvecklas• Totalt 110 platser	2020	7 000 tkr

Kvillsfors förskoleområde

Enhet/placering	Omfattning/dimensionering	Tidpunkt	Kostnad
Kvillsfors förskola	<ul style="list-style-type: none">• Tillskott 20 platser• Totalt 47 platser	2018	7 000 tkr

Korsberga/Bäckaby förskoleområde

Enhet/placering	Omfattning/dimensionering	Tidpunkt	Kostnad
Korsberga förskola	<ul style="list-style-type: none">• Tillskott 20 platser• Totalt 70 platser	2020	7 000 tkr

En investeringstakt enligt ovanstående innebär att dimensioneringen av förskoleplatser motsvarar det prognostiserade behovet år 2021. Under prognosperioden redovisas en viss överkapacitet fördelat över de olika geografiska förskoleområdena (se bilaga). Marginalen bör ställas i relation till ett antal viktiga parametrar som kan komma att påverka platsbehovet i framtiden:

- Asylsökande barn ingår ej i redovisad befolknings- och behovsprognos. Idag är ca 20 barn av denna grupp placerade i förskola.
- Minskat antalet platser i pedagogisk omsorg till följd av lägre efterfrågan samt svårigheter att rekrytera personal kommer att påverka behovet av platser i förskolan. Idag finns 35 platser i pedagogisk omsorg.

- Det är rimligt att anta att andelen barn i förskola fortsätter att öka. Idag är 77% av folkbokförda barn 1-5 år i Vetlanda placerade i förskola. I riket, liksom i kommungruppen, är motsvarande siffra 83%. En sådan uppgång skulle för Vetlandas del innebära en behovsökning om 97 platser.
- I redovisningen har inte beaktats någon förändring i barngruppernas storlek utifrån Skolverkets riktmärken.

Med större enheter är det enklare att möta ett minskat behov genom att stänga en avdelning utan att det drabbar barnen i så hög utsträckning. Möjligheterna till att följa upp- och nergångar i platsbehovet på ett flexibelt vis underlättas därmed.

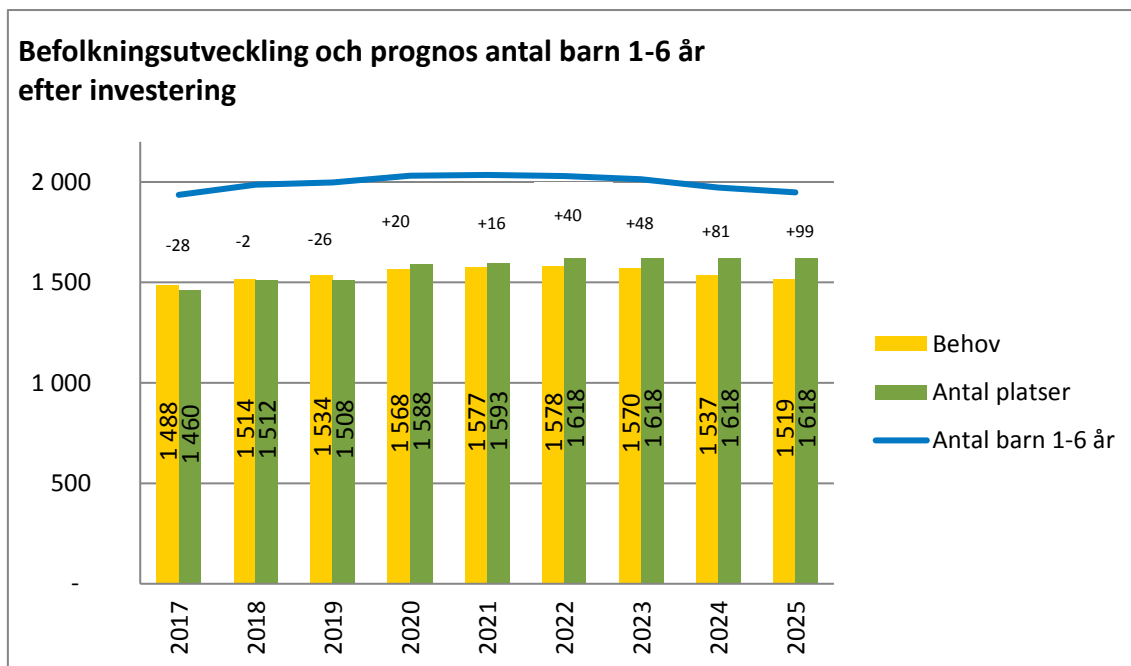


Diagram: Antalet platser i relation till barnomsorgsbehov efter genomförd föreslagen investering.

Kostnader

Den sammantagna investeringskostnaden beräknas uppgå till 259 900 tkr, vilket innebär att föreslagen investeringsbudget inte är tillräcklig för att klara lokalförsörjningen för förskolans behov. Ytterligare 87 900 tkr behöver tillskjutas.

Dessutom tillkommer kostnader för utrustning i form av möbler och inredning motsvarande 125 000 kr per avdelning, cirka 4 000 tkr.

	Beräknad kostnad	2016	2017	2018	2019	2020	2021	2022
Förskolemoduler	5 000	5 000						
Skogbackens förskola	8 700	8 700						
Stensåkra förskola	18 000	8 000	10 000					
Ölandsgatans förskola	30 000	14 000	16 000					
Tomasgårdens förskola	40 300	300	15 000	15 000	10 000			
Ny förskola södra	40 300		300	15 000	15 000	10 000		

Centralorten moduler	2 000		2 000					
Himlabackarna	40 300			300	15 000	15 000	10 000	
Sjukhusparken	40 300				300	15 000	15 000	10 000
Lindens förskola	7 000		7 000					
Kvillsfors förskola	7 000			7 000				
Holsby förskola	7 000					7 000		
Skogsbackens förskola	7 000					7 000		
Korsberga förskola	7 000					7 000		
Summa	259 900	36 000	50 300	37 300	40 300	61 000	25 000	10 000
Investeringsbudget	172 000	42 000	15 000	15 000	30 000	45 000	25 000	
Diff	- 87 900	6 000	- 35 300	- 22 300	- 10 300	- 16 000		- 10 000

Tabell: Sammanställning av föreslagen investeringstakt och kostnader.

Sammanfattning

En lokalförsörjningsplan för förskolan är framtagen som visar att:

- Förskolan är i stort behov av att ersätta tillfälliga/undermåliga lokaler, motsvarande 293 platser varav 244 platser berör centralorten och 49 platser i mindre tätorter i kommunen.
- Befolkningsprognosen pekar på att behovet av platser ökar, vilket innebär att ytterligare 137 platser bör tillföras till år 2022.
- Enligt behovsprognosen ökar behoven i centralortens södra och västra områden samt i orterna Ekenässjön, Björköby, Korsberga och Kvillsfors.
- I investeringsplan finns 172 000 tkr avsatta för förskolelokaler. Behovet beräknas uppgå till 259 900 tkr. Ytterligare 87 900 tkr behöver tillskjutas.

Vetlanda kommun 2016-12-09

Ingela Nyberg

Verksamhetschef förskola

Lennart Samefors

Fastighetschef

Martin Karlsson

Planarkitekt

Eva Adolfsson

Fysisk planerare

Peter Lundgren

Planeringssekreterare

Andrea Johansson

GIS-ingenjör

Eva Jansson

Miljöinspektör

Bilagor

Sammanställning förskolans lokalförsörjning per geografiska förskoleområden efter föreslagna investeringar

Södra centralorten

	2017	2018	2019	2020	2021	2022	2023	2024	2025
Antal barn 1-6 år	363	369	364	359	354	337	336	327	327
Behov	310	313	314	309	307	289	288	279	278
Antal platser	200	200	200	300	300	300	300	300	300
Diff	- 110	- 113	- 114	-9	-7	11	12	21	22

Västra centralorten

	2017	2018	2019	2020	2021	2022	2023	2024	2025
Antal barn 1-6 år	366	380	397	409	399	413	411	406	402
Behov	309	317	333	346	335	351	350	346	344
Antal platser	203	204	276	276	276	276	276	276	276
Diff	- 106	- 113	- 57	- 70	- 59	- 75	- 74	- 70	- 68

Östra centralorten

	2017	2018	2019	2020	2021	2022	2023	2024	2025
Antal barn 1-6 år	276	292	301	317	328	336	336	331	332
Behov	229	241	249	265	277	286	287	281	282
Antal platser	429	429	383	343	348	373	373	373	373
Diff	200	188	134	78	71	87	86	92	91

Hela centralorten

	2017	2018	2019	2020	2021	2022	2023	2024	2025
Antal barn 1-6 år	1 005	1 041	1 062	1 085	1 081	1 086	1 083	1 064	1 061
Behov	848	872	896	920	918	926	924	906	903
Antal platser	832	833	859	919	924	949	949	949	949
Diff	- 16	- 39	- 37	-1	6	23	25	43	46

Ekenässjön Björköby

	2017	2018	2019	2020	2021	2022	2023	2024	2025
Antal barn 1-6 år	218	216	218	220	226	205	199	193	188
Behov	150	149	153	155	162	144	141	137	133
Antal platser	158	158	158	158	158	158	158	158	158
Diff	8	9	5	3	-4	14	17	21	25

Holsby

	2017	2018	2019	2020	2021	2022	2023	2024	2025
Antal barn 1-6 år	190	186	182	180	171	169	170	167	161
Behov	136	131	128	126	119	119	120	118	114
Antal platser	143	134	134	134	134	134	134	134	134
Diff	7	3	6	8	15	15	14	16	20

Korsberga Bäckaby

	2017	2018	2019	2020	2021	2022	2023	2024	2025
Antal barn 1-6 år	148	160	165	173	182	181	174	169	165
Behov	89	99	104	111	119	119	114	111	109
Antal platser	101	101	101	121	121	121	121	121	121
Diff	12	2	-3	10	2	2	7	10	12

Kvillsfors

	2017	2018	2019	2020	2021	2022	2023	2024	2025
Antal barn 1-6 år	73	78	83	81	84	92	92	90	86
Behov	51	52	56	54	57	64	65	63	60
Antal platser	41	61	61	61	61	61	61	61	61
Diff	-10	9	5	7	4	-3	-4	-2	1

Landsbro Myresjö

	2017	2018	2019	2020	2021	2022	2023	2024	2025
Antal barn 1-6 år	234	239	214	215	209	214	212	206	204
Behov	166	169	148	148	145	149	148	144	142
Antal platser	176	176	146	146	146	146	146	146	146
Diff	10	7	-2	-2	1	-3	-2	2	4

Nye

	2017	2018	2019	2020	2021	2022	2023	2024	2025
Antal barn 1-6 år	68	67	74	78	82	82	83	83	83
Behov	47	44	50	53	57	57	58	58	58
Antal platser	49	49	49	49	49	49	49	49	49
Diff	2	5	-1	-4	-8	-8	-9	-9	-9

Totalt hela kommunen

	2017	2018	2019	2020	2021	2022	2023	2024	2025
Antal barn 1-6 år	1 936	1 987	1 998	2 032	2 035	2 029	2 013	1 972	1 948
Behov	1 488	1 514	1 534	1 568	1 577	1 578	1 570	1 537	1 519
Antal platser	1 500	1 512	1 508	1 588	1 593	1 618	1 618	1 618	1 618
Diff	12	-2	- 26	20	16	40	48	81	99

Konsekvensbeskrivning av förslag för förskolans lokalförsörjning

Bilaga till Förskolans lokalförsörjningsplan 2017-2025

Föreslagna åtgärder utgår från skollagen som anger att kommunen har ansvar för att tillgodose behovet av förskoleplats till barn vars vårdnadshavare önskar det. Plats ska erbjudas så nära barnets hem som möjligt, inom fyra månader från det att ansökan skedde och skälig hänsyn ska tas till föräldrarnas önskemål om val av förskola.

Konsekvenser vid genomförande av föreslagna åtgärder

Barn-och utbildningsförvaltningen

- Högre driftskostnader. I takt med ökat antal platser ökar behovet av personal. Till 140 nya platser behövs ca 26 tjänster, vilket motsvarar en kostnad om 12 000 tkr. Även ledningsorganisationen påverkas genom att fler förskolechefer behövs för att leda verksamheten. Bemanning för övriga stödfunktioner såsom administrativt stöd samt verksamhetsvaktmästare bör ses över.
- Utrustning av nya lokaler. Kostnader för möbler och annan utrustning tillkommer vid start av nya avdelningar och förskolor. Under flera år har en summa om 125 tkr/avdelning använts som riktmärke.
- Ur ett barnperspektiv kan barn vid befintliga förskolor komma att påverkas vid flyttning och sammanslagning av förskolor. Det är angeläget att flyttning och omorganisering av barngrupper sker på ett väl planerat vis, där information ges till vårdnadshavare i tidigt skede.
- Arbetsmiljön påverkas vid förändringar, varför det är angeläget att medarbetare ges kontinuerlig information och är delaktiga under processen.

Tekniska kontoret

- Flera stora projekt under flera år påverkar förvaltningens belastning på planavdelningen, projektering och projektledning.
- Fastighetsskötare med ansvar för lokaler och utomhusmiljöer får ökat ansvar vilket bör beaktas ur ett bemanningperspektiv. Detsamma gäller lokalvårdens bemanning.

Måltidsservice

- En ökning av antal barn påverkar även måltidsservice. Det är angeläget att bedöma och ta hänsyn till kökens befintliga kapacitet och möjlighet att utöka antalet portioner då nya avdelningar och förskolor planeras.
- Även ökat bemanningskrav påverkar. Samverkanslösningar mellan berörda förvaltningar för att skapa kombinerade heltidstjänster är önskvärt.

Noll-alternativ

I det fall inga investeringar sker, har följande konsekvenser identifierats:

- Förtätning av barngrupperna. För att möta behovet av ökad efterfrågan och följa skollagens krav på att erbjuda plats till de vårdnadshavare som anmält behov, kommer barngruppernas storlek att öka.
 - Större barngrupper påverkar personalens möjligheter att möta barnens behov. Det blir svårare att följa läroplanens intentioner om att följa, utveckla och dokumentera varje barns utveckling och lärande.
 - Barns behov av en förskola som är trygg, roligt och lärorik kan bli svåra att tillgodose.
 - Större barngrupper påverkar även arbetsmiljön för förskolans personal. Högre arbetsbelastning kan komma att påverka en redan nu hög sjukfrånvaro bland förskolans personal.
- Erbjudande av plats kan ej ske till följd av att det inte finns tillgängliga platser.
 - Alla barn ges inte möjlighet till den pedagogiska stimulans för utveckling och lärande som förskolan bidrar till.
 - Vårdnadshavare, vars barn inte erbjuds plats i förskola, kan inte arbeta eller studera, med ekonomiskt bortfall som följd.
 - Arbetsgivare har inte tillgång till den personal som inte fått plats i förskola för sina barn.
 - Kommunens attraktivitet för barnfamiljer minskar.
 - Kommunfullmäktiges mål om att vara en attraktiv kommun gör gällande att "Inflyttningen till Vetlanda ska öka varje år", vilket kan påverkas negativt om kommunen saknar platser att erbjuda.
- I det fall icke ändamålsenliga förskolelokaler ej ersätts kommer arbetsmiljö för barn och personal fortsatt vara i sämre skick. Det innebär högre arbetsbelastning i lokaler som
 - har en låg ventilationskapacitet
 - inte är anpassade för förskoleverksamhet
 - fördrar, dvs. inte kan ta emot tillräckligt antal barn för att skapa en effektiv arbetsorganisation.