

FUNKTIONSPROGRAM

GRUNDSKOLA



Vetlanda



Vetlanda

Funktionsprogram grundskola

Dokumenttyp: Program
Beslutad av: Barn- och utbildningsnämnden (3 maj 2022, § 39)
Gäller för: Vetlanda kommun
Giltig fr.o.m.: 3 maj 2022
Dokumentansvarig: Enhetschef barn- och utbildningsförvaltningen
Senast reviderad: 2 juni 2026 (BUN § 54)
Senast granskad: 2 juni 2026

INNEHÅLLSFÖRTECKNING

Varför ett funktionsprogram	4
Bakgrund.....	4
Syfte	4
Tillämpning.....	5
<i>Projektprocess efter beslut om investering</i>	5
Pedagogiska utgångspunkter och funktionsprogrammets grund	5
<i>En skola där alla elever ges möjlighet att bli sitt bästa jag</i>	5
<i>Perspektiv på lärande</i>	6
<i>Funktionsprogrammets grund</i>	7
<i>Fritidshemmet och skolan</i>	9
<i>Fysisk lärmiljö – ljud, ljus och materialval</i>	10
<i>Utemiljö</i>	11
<i>En skola för alla</i>	11
Säkerhetsaspekter.....	12
<i>Syfte</i>	12
<i>Funktionskrav</i>	12
Viktiga lagar.....	13
Revidering.....	13
Arbetsgrupp.....	13
Lokalbeskrivning	14
Begrepp.....	14
Hemvist med varierade lärmiljöer	14
Exempel på hemvist	15
Groventré.....	15
Kapprum	16
Basrum med grupprum	17
Ateljérum	18
Öppna ytor/uppehållsrum	18
Personalarbetsrum	18
WC-rum	18
Anpassad grundskola och särskild undervisningsgrupp.....	19
<i>Viktiga principer</i>	19
Gemensamma utrymmen	20
Huvudentré	20
Pausrum.....	21
Konferensrum.....	21
Skolledning/administration.....	21
Elevhälsan.....	22
skolrestaurang	23
Idrottshall.....	24
Skolbibliotek.....	25
Varuintag och förråd	25
Specialsalar/multisalar.....	26
Bild	26
Musik.....	27
Slöjd	27
Hemkunskap	28
IT-standard.....	28
Lokalprogram	29
<i>Hemvist 100 elever</i>	29
<i>Övriga funktioner</i>	29
Inspirationsbilder	30
Källförteckning.....	34

VARFÖR ETT FUNKTIONSPROGRAM

BAKGRUND

Vetlanda kommun har under de senaste åren gjort betydande investeringar i sina grundskolor för att förbättra och modernisera lärmiljöerna. Grundskolorna varierar i storlek och i fastighetsbeståndet finns både nya och äldre byggnader, där flertalet grundskolor finns utanför Vetlanda tätort och kännetecknas av oregelbunden elevtillströmning. Inför varje nytt projekt ska programmet fortsättningsvis ge vägledning både för tekniska kontoret som ansvarar för byggnationen och för barn- och utbildningsförvaltningen som ska driva verksamheten.

Det handlar om allt ifrån hur lokaler anpassade för fritidshemmets verksamhet ska kunna användas för andra funktioner på skoldagen till hur elevers behov av anpassningar i lärmiljön kan mötas genom flexibilitet i undervisningsmiljön. En viktig del av vårt arbete är att säkerställa att skolorna har rätt förutsättningar för undervisning. Vi bedömer varje skolas kapacitet och tar hänsyn till olika storlekar för att sätta en standard för hur många kvadratmeter per elev som behövs i grundskolans olika åldrar.

Vi ser också till att det finns specialsalar för ämnen som slöjd, hemkunskap, musik, bild och idrott – för en varierad och kvalitativ undervisning. Genom att skapa välplanerade och ändamålsenliga lärmiljöer får eleverna bättre möjligheter att utvecklas, trivas och nå sina mål. Rätt ytor och resurser bidrar till en trygg och inspirerande skolmiljö där både kreativitet och lärande kan blomstra.

SYFTE

Funktionsprogrammet syftar till att beskriva vad som ska vara vägledande vid utformandet av grundskolelokaler vid ny-, till- och ombyggnationer.

Ur ett elevperspektiv är syftet att varje elev, oavsett vilken skola de går på eller var den är belägen, ska ges likvärdiga möjligheter till en god och stimulerande lärmiljö. Det handlar inte om att skapa identiska skolmiljöer, utan om att säkerställa att alla elever får tillgång till lokaler och lärmiljöer som är anpassade efter deras olika behov och förutsättningar. På så sätt kan verksamheten bättre möta elevernas individuella behov och stödja deras utveckling och lärande.



Vidare ska dokumentet bidra till effektivt lokalutnyttjande så att kommunala medel för utbildning i första hand kan användas till personal och undervisningsmaterial. Det skapar också en gemensam bild mellan olika aktörer; verksamheten, fastighetsavdelningen, arkitekter och projektledare.

Viktiga utgångspunkter för arbetet:

- Hållbarhet över tid – flexibilitet i förhållande till elevantal.
- Att skollokaler går hand i hand med organisation och syn på lärande.
- Bygger på synen att all personal behöver arbeta tillsammans.
- Utgå från vetenskaplig grund och att våga tänka nytt.

TILLÄMPNING

Inför varje skolprojekt ska detta dokument användas som underlag vid planering och för framtagande av upphandlingsdokument. Det ska även fungera som ett stöd vid mindre om-/tillbyggnationer. Dokumentet ska samordnas med tekniska kontorets projekteringsanvisningar samt projektspecifika handlingar, till exempel ritningar och rumsbeskrivning.

Funktionsprogrammet riktar sig till projektledare, arkitekter och övriga projektansvariga. Vid om-/tillbyggnationer kan det finnas svårigheter att efterfölja detta dokument fullt ut. Vid nybyggnation ska avvikelser stämmas av med verksamhetsansvarig för grundskolan.

Planering av inventarier och utrustning ska initieras i ett tidigt skede av projektet för att säkerställa funktionella och kvalitativa lösningar. En inredningsarkitekt bör involveras som komplement till byggnadsarkitekt och landskapsarkitekt för att skapa en helhet där lokaler, utemiljö och inredning samverkar.

Projektprocess efter beslut om investering

1. Programskedet syftar till att samla förutsättningar för projektet och utgör underlag för beslut om fortsatt projektering. Byggnadsprogram tas fram utifrån verksamhetens behov, funktionsprogram och tekniska kontorets krav på fastigheten. I detta skede görs en kostnadsuppskattning som jämförs med beslutad budget.
2. Projekteringsskedet syftar till att ta fram underlag för entreprenadupphandling. I detta skede bestäms entreprenad- och upphandlingsform och konsulter involveras i arbetet med att ta fram ritningar och övriga underlag.
3. Utförandeskedet startar när bygglov beviljats och startbesked lämnats. Entreprenörer är upphandlade och ska verkställa projektet. När slutbesked lämnats är utförandeskedet avslutat och verksamheten kan börja använda byggnaden.

PEDAGOGISKA UTGÅNGSPUNKTER OCH FUNKTIONSPROGRAMMETS GRUND

En skola där alla elever ges möjlighet att bli sitt bästa jag

I skolan och på fritidshemmet ska alla elever "ges den ledning och stimulans som de behöver i sitt lärande och sin personliga utveckling för att de utifrån sina egna förutsättningar ska kunna utvecklas så långt som möjligt enligt utbildningens mål."¹ Utbildningen ska vila på vetenskaplig grund och beprövad erfarenhet.²

¹ 3 kap. 2§ skollagen

² 1 kap. 5§ skollagen

Skolans läroplan beskriver att lärandet bör organiseras genom en varierad och balanserad sammansättning av innehåll och arbetsformer. Enligt Skolverket finns det många aspekter av lärmiljön som kan påverka studiero och elevernas fokus på undervisningen. Lärmiljön och arbetsätt kan behöva se olika ut för olika elever och elevgrupper.

Perspektiv på lärande

Du som lärare har en avgörande betydelse för all kunskapsutveckling. Vilka arbetsätt stärker dessa processer och vilka verktyg hjälper dig som lärare att möta dessa elever?

Språkutvecklande arbetsätt är metoder för att medvetet arbeta med språkets funktion för att främja både kunskapsutveckling och språklig förmåga hos elever, barn och vuxna. Det handlar om att skapa meningsfulla sammanhang där språket används aktivt, till exempel genom att ställa öppna frågor, läsa högt och samtala om texter, samt att stötta elever i att förstå och använda skolans och ämnenas språk. Arbetsättet är viktigt för alla elever men särskilt för de som lär sig svenska som andraspråk, eftersom det kopplar samman språkinläring med faktakunskaper.

Här beskrivs tre olika perspektiv på hur man kan se på lärande och språk.

Behavioristiska perspektiv

Lärande sker genom överföring av kunskap från lärare till eleverna (bild 1).

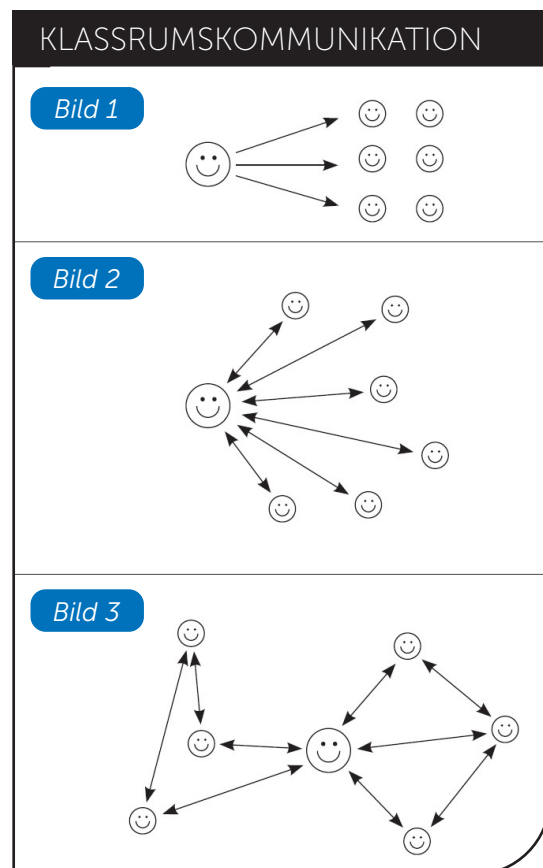
Kognitiva och konstruktivistiska perspektiv

Lärande sker genom aktiv bearbetning inom individen men sätts i gång av läraren (bild 2)

Sociokulturella eller socialkonstruktivistiska perspektiv

Lärandet utgår från sociala sammanhang mellan individer (bild 3).

Sättet att kommunicera enligt bild 1 och bild 2 har länge präglat klassrumsundervisningen medan skolans styrdokument huvudsakligen bygger på synen på lärande och kunskap enligt bild 3, det vill säga det sociokulturella perspektivet.



*Klassrumskommunikation*³

³ Ur Greppa språket, sidan 23, Skolverket

Sociokulturella perspektivet bygger på tanken att lärande och språkutveckling går hand i hand och processen sätts i gång när vi deltar språkligt aktivt i olika sociala situationer, till exempel i klassrummet, på rasten eller under fritiden.

Kunskap konstrueras språkligt och språk fyller olika funktioner i olika sammanhang, så också i olika skolämnen. För att bemöta dessa olika perspektiv på lärande behövs olika lärmiljöer.⁴

Begreppet lärmiljö är i forskning ett begrepp som rymmer exempelvis frågor om skolans sociala klimat, didaktiska aspekter samt de fysiska aspekterna av utformningen av miljöer som klassrum eller utemiljöer. I forskningen berörs ofta hur man skapar lärmiljöer som främjar känslomässigt och socialt välbefinnande som en del av lärandet.

Funktionsprogrammets grund

Funktionsprogrammet för Vetlanda kommuns grundskolor bygger på det sociokulturella och socialkonstruktivistiska perspektivet. Skollokalerna och lärmiljön behöver utformas och anpassas för att följa våra styrdokument samtidigt som vi behöver utforma en lärmiljö som främjar känslomässigt och socialt välbefinnande. Detta är även något som lyfts i WHO:s initiativ kring hälsofrämjande skolor.⁵ Dessutom är det viktigt att de förändringar som görs utgår ifrån elevernas perspektiv. Vikten av att involvera eleverna i utvecklingen av deras lärmiljö och vid byggnationer utgår från barnkonventionens fyra grundläggande principer:

Alla barn har samma rättigheter och lika värde.

Barnets bästa ska beaktas vid alla beslut som rör barn.

Alla barn har rätt till liv och utveckling.

Alla barn har rätt att uttrycka sin mening och få den respekterad.

Barnkonventionens fyra grundläggande principer⁶

För att tillmötesgå dessa krav har funktionsprogrammet utformats utifrån följande tre inbördes likvärdiga utgångspunkter:

Utgångspunkt 1: Barn- och utbildningsförvaltningens uppdrag

Barn- och utbildningsförvaltningen ska verka för en likvärdig utbildning av hög kvalitet, där alla barn och elever ges goda förutsättningar att lyckas oavsett bakgrund. Skolans lokaler ska utgöra en trygg och ändamålsenlig miljö som möjliggör fokus, studiero och lärande.

Utgångspunkt 2: Forskning och beprövad erfarenhet

Samtliga rum och ytor ska utformas med beaktande av faktorer som påverkar lärande, koncentration och tillgänglighet, i syfte att skapa en optimal pedagogisk miljö.

- ✓ Skolans storlek; känslan av mindre enheter och god orienteringsbarhet behöver finnas.
- ✓ Byggnaders orientering på fastigheten och planering av utemiljön.
- ✓ Fasadöppningar; flöden men även ljusinsläpp, siktlinjer och samspelet mellan inne- och utemiljö.
- ✓ Rumsutformning; rumsstorlek, rumsform och rumsöppningar som påverkar möjligheten till möblering, funktioner samt flöden i rummet, men även val av färger, kulörer och material.
- ✓ Akustiken inomhus; ljudkrav, behov av snedställda väggar och tak för att stödja den flexibla, rörliga och dialogkrävande pedagogiken och mekaniskt buller minimeras från fasta installationer.
- ✓ Ventilation, både med tanke på ljud- och luftkvalitet.

⁴ Hälsa för lärande - lärande för hälsa, sidan 28, Skolverket

⁵ Hälsa för lärande - lärande för hälsa, sidan 106, Skolverket

⁶ <https://unicef.se/barnkonventionen>

Lärare idag möter elevgrupper där spridningen i förutsättningar, intressen och sätt att lära är stor. Begreppet pedagogiskt differentierad undervisning beskrivs av bland annat av Carol Ann Tomlinson, vilket innebär att undervisning syftar till att möta just de ovan nämnda behoven.

Grunden för differentierad undervisning är möjligheten till flexibelt användande av mindre grupper inom den större gruppen samt möjligheten att utforma varierande instruktioner och aktiviteter som är lämpliga baserat på elevens olikheter. För att möta dessa elever krävs det en fysik miljö som är flexibel och enkel att möblera och utforma utifrån den elevgruppen man har.

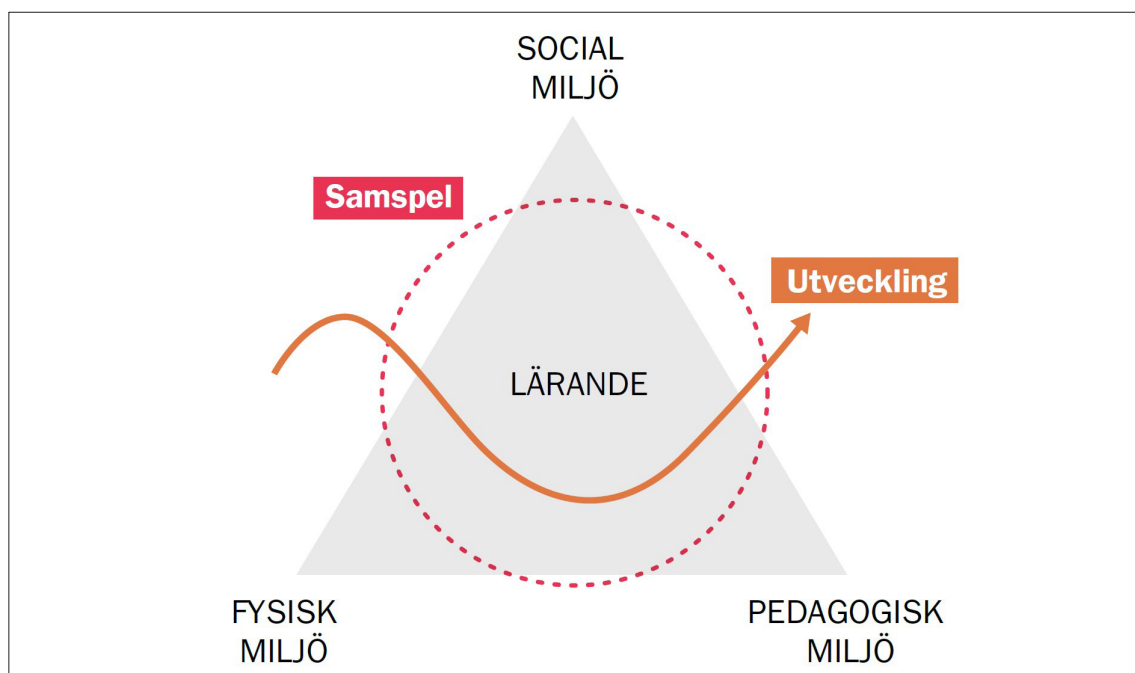
En arbetsform som beskriver ett sätt att skapa lärmiljöer med differentierad undervisning är Universell design för lärande (UDL). Utgångspunkten för UDL är att man från början designar lämpliga lärmiljöer så att de blir tillgängliga och främjar alla barns och ungas lärande, oavsett funktionsförmåga. Grundprinciperna för UDL är olika sätt att:

- ✓ skapa engagemang och motivation,
- ✓ ta in kunskap och
- ✓ att redovisa sina kunskaper med utgångspunkt i elevernas olikheter.

Utgångspunkt 3: Tillgänglighetsperspektivet enligt Skolverkets och SPSM:s riktlinjer

Begreppet tillgängliga lärmiljöer har uppmärksammats de senaste åren av såväl Skolverket som SPSM (Specialpedagogiska Skolmyndigheten) i rapporter och stödmaterial.

Tillgänglighet handlar om alla barns och elevers möjlighet att delta och vara delaktiga i verksamheten. Tillgängligheten handlar om utformning av pedagogiken men även om att titta på hur lärmiljöer är utformade fysiskt. Hur rum och lokaler används, hur dessa är utformade för de aktiviteter i relation till elevernas behov och förutsättningar samt vad som sker i övergångar mellan aktiviteterna.



SPSM:s tillgänglighetsmodell⁷

⁷ Hälsa för lärande - lärande för hälsa, Skolverket, sidan 106

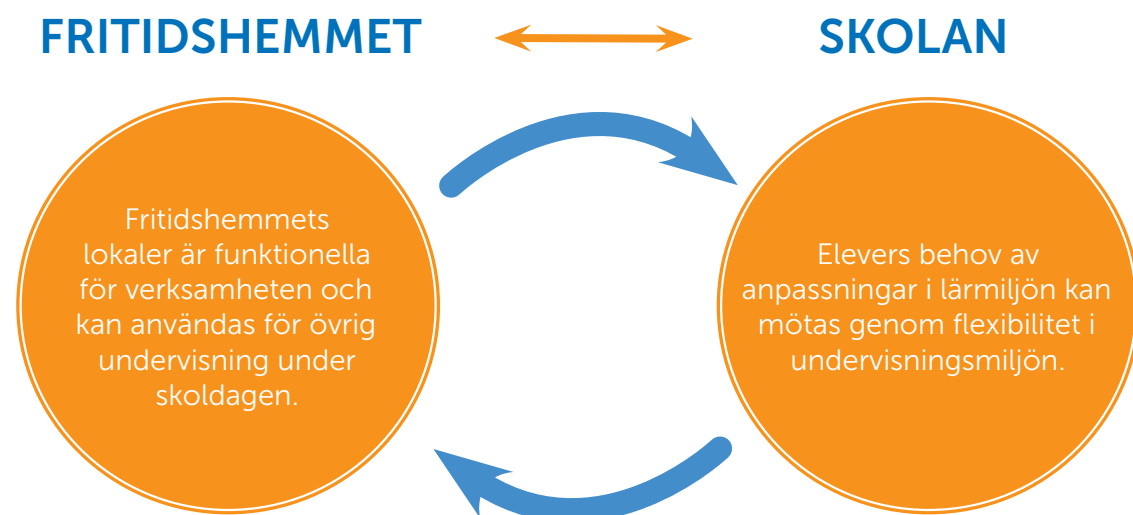
SPSM formulerar målet för en tillgänglig lärmiljö på detta sätt:

Verksamheten arbetar aktivt utifrån att hela skolan är alla elevers lärmiljö. Hela lärmiljön är fullt framkomlig och anpassad för alla elever oavsett förutsättningar. Skolans utformning och utrustning är säker och åldersanpassad. Verksamheten kan evakuera alla vid en ut- eller inrymning. Lärmiljön ger stöd till alla elevers lärande under hela dagen, även vid rutinsituationer, rast och fritidsverksamhet.⁸

Fritidshemmet och skolan

Fritidshemmet ska enligt skollagen stimulera elevernas utveckling och lärande samt erbjuda dem en meningsfull fritid och rekreation. Undervisningen i fritidshemmet ska utgå från den värdegrund och det uppdrag samt de övergripande mål och riktlinjer som framgår av del 1 och 2 i läroplanen.⁹ Begreppet undervisning ska ges en vid tolkning i fritidshemmet där omsorg, utveckling och lärande utgör en helhet.

Huvudmannens ansvar är att se till att eleverna har tillgång till säkra, hälsosamma och ändamålsenliga lokaler och utemiljöer som möjliggör en varierad pedagogisk verksamhet samt stödjer elevernas lärande och utveckling såväl enskilt som i grupp. Lokalernas storlek och utformning, faktorer såsom luft, ljud och ljus samt valen av material behöver vara sådana att personalen i fritidshemmet kan bedriva en god pedagogisk verksamhet i en säker och hälsosam miljö. Huvudmannen ansvarar för att miljöbalkens krav följs.¹⁰



Fritidshemmet har i skollagen ett tydligt uppdrag att stimulera elevernas utveckling och lärande. Ett ömsesidigt möte mellan de pedagogiska synsätten i skolan och fritidshemmet kan bidra till ett helhetsperspektiv på elevens utveckling och utbildning.

På många håll har det skett en långtgående integrering av verksamheterna i skolan och fritidshemmet, bland annat genom lokalintegrering, gemensam arbetsledning och genom att personalen i de olika verksamheterna i stor utsträckning arbetar tillsammans.

Om fritidshemmet och skolan delar lokaler bör rektor ta hänsyn till alla verksamheters behov vid en genomgång av hur lokalerna kan utformas på ett ändamålsenligt sätt.

⁸ <https://spsm.se>

⁹ Styrning och ledning av fritidshem (2023), Skolverket | Skolverkets allmänna råd (SKOLFS 2023:127

¹⁰ Allmänna råd för fritidshem (2023), Skolverket, sidan 18

Ett helhetsperspektiv på barns utveckling bygger på insikten att olika delar av barns utveckling och lärande hör ihop och påverkar varandra. Till exempel kan en elevs självkänsla stärkas om hon eller han känner trygghet i gruppen. Självkänslan påverkar i sin tur elevens förmåga att lära. Av tradition har omsorg en pedagogisk betydelse i fritidshemmet, och elevens utveckling ska ses som en helhet där pedagogik och omsorg integreras i utbildningen.¹¹

Fysisk lärmiljö – ljud, ljus och materialval

För att skapa rum för lärande bör man beakta ljud, ljus och det visuella. Byggnaden ska ha en behaglig rumsakustik och gestaltning, med harmoniska, lugna kulörer och vackra material som stimulerar till att vara rädd om sin skola.

Vi vill skapa en skola där man minskar visuellt buller, eftersom det bidrar till att tankar sticker i väg och försvårar koncentration och fokus. En god visuell miljö skapas med hjälp av bra ordning, slutna förvaringar, lugna och harmoniska färger.

För att få en bra arbets- och studiemiljö är det av stor vikt att klassrum såväl som öppna ytor har en god ljusmiljö. Målet bör vara en belysningslösning med tillgång till olika typer av armaturer och möjlighet att kunna variera både ljusnivå och ljusfördelning beroende på lektion och tid på dygnet och årstid.

Ljudmiljön är viktig för såväl undervisningssituationen som i sociala samspelesituationer. I alla skolans lokaler behöver bullerbekämpande material och konstruktioner beaktas, såsom möbler, golv, ljudabsorbenter och textilmattor. Viktigt att beaktastädbarhet och rutiner vid val av textilmattor.

Alla material ska bedömas ur ett "kemikaliesmart" perspektiv. Det innebär att redan i kravspecifikation och upphandlingsprocess ge direktiv på att materialen ska vara säkra och kemikaliesmarta. Val av byggmaterial, färg, golv, inredning, utrustning bör ske ur ett kemikaliesmart perspektiv.

ATT TÄNKA PÅ

- ✓ Stora glasade ytor ska normalt inte användas i undervisningsmiljöer där det riskerar att skapa störningsmoment eller försvårar en inrymning. Skolan ska ha förutsättningar för en säker inrymning vid hot utifrån, exempelvis våldssituationer.
- ✓ Frostat glas och högt sittande fönster är exempel på lösningar som kan användas för att släppa in ljus, skapa överblick eller bidra till en känsla av öppenhet utan att bidra till störning eller stjäla värdefull väggyta.

¹⁴ Allmänna råd för fritidshem (2023) Skolverkets allmänna råd (SKOLFS 2023:127)



Utemiljö

Grundskolans utemiljö ska utformas så att den främjar barns rätt till lek, rörelse och återhämtning. En välplanerad skolgård i förhållande till ålder är en viktig förutsättning för elevernas hälsa, utveckling och välbefinnande.

Gröna och varierade miljöer ger plats för både aktivitet och lugn, vilket stärker motorisk utveckling, socialt samspel och inlärningsförmåga. Naturen är dessutom en viktig lärmiljö som ger eleverna kunskap om hållbarhet och resurshantering.

Vi strävar efter att skapa skolgårdar som:

- ✓ Främjar jämställd lek och ger alla elever möjlighet att delta.
- ✓ Erbjuder tillgänglighet och trygghet för elever i olika åldrar och med olika förutsättningar.
- ✓ Innehåller både aktiva ytor och lugna platser för återhämtning och reflektion.
- ✓ Stödjer utomhuspedagogik och kopplar naturligt till skolans funktioner, exempelvis placering av bollplan nära idrottshall.

Ett ensidigt fokus på säkerhet kan skapa sterila miljöer – därför balanserar vi trygghet med lekfullhet och utveckling. Barn ska alltid ha möjlighet att välja skugga

Friyta och funktioner

Vi utgår från nationella riktlinjer och anpassar dem till Vetlandas förutsättningar. Om friytan är begränsad förstärker vi utbudet av aktiviteter och lekredskap för att skapa en stimulerande miljö.

Platser för samling och möten

I anslutning till skolbyggnaden ska det finnas ytor för utomhuslektioner, sociala möten och pauser. Uppehållsplatser för vila, väntan och informella samtal är en naturlig del av utemiljön.

Skugga i utemiljön

Strävan efter att 50 procent av skolgården ska vara UV-skyddad. Prioritera:

- ✓ Naturlig skugga från träd och buskage.
- ✓ Skärmtak och solsegel på lekplatser, uteplatser och väntzoner.
- ✓ Skuggade sittplatser för rast, fritids och utomhuspedagogik.
- ✓ Placering av lekutrustning – undvik att ha populära stationer i direkt sol under dagens starkaste timmar.

Målsättning

Vetlandas grundskolor ska ha utemiljöer som väcker nyfikenhet, uppmuntrar till rörelse och lärande, och ger plats för både lek och lugn.

En skola för alla

Skolan ska vara till för alla och det gäller särskilt skolans gemensamma utrymmen. Tillgång till höj- och sänkbara bord i alla slöjd-, bild- och musiksalar samt skolrestaurangen, samt tillgång till mindre rum för enskilda elever och/eller mindre grupper är exempel på vad som bör finnas på alla skolor, men särskilt tas i beaktande om skolan har anpassad grundskola och/eller särskild undervisningsgrupp. Någon toalett på skolan bör vara tillräckligt stor för att vid behov kunna få in en rullstol och/eller en brits/skötbord.

SÄKERHETSASPEKTER

Skolans lokaler och organisation ska utformas för att skapa en trygg och säker miljö för elever, personal och besökare. Säkerhetsarbetet omfattar både förebyggande åtgärder och beredskap för akuta situationer, i enlighet med kommunens krisplan och gällande lagstiftning.

Syfte

Att säkerställa att skolan kan hantera alla typer av nödsituationer – från brand och olyckor till hot och våld – genom tydliga rutiner, fysiska lösningar och tekniska system.

Funktionskrav

Låssystem och dörrar

- ✓ Skolan ska ha förutsättningar för säker inrymning vid hot utifrån, exempelvis våldssituationer.
- ✓ Alla ytterdörrar ska kunna låsas centralt från en säker plats (t.ex. administrationen).
- ✓ Klassrumsdörrar ska kunna låsas inifrån utan nyckel.
- ✓ Dörrar som har glas ska ha insynsskydd (gardiner eller film) för att minska exponering vid hot.

Trygghet i vardagen

- ✓ Klassrum och personalutrymmen ska kunna fungera som säkra zoner.
- ✓ Utformningen av skolan ska motverka otrygga miljöer genom god sikt, öppna ytor och möblering som främjar tillsyn.
- ✓ Förvaringsmöjlighet för nödutrustning (första hjälpen, vatten, kommunikationsenheter).

Kommunikationssystem

- ✓ Kommunikationssystem ska möjliggöra snabb och tydlig information till alla delar av verksamheten.
- ✓ Talat meddelande via högtalarsystem för att ge tydliga instruktioner vid inrymning eller utrymning.

Larmfunktion

- ✓ Separat inrymningslarm eller integrerat med befintligt system (brandlarm/PA).
- ✓ Larmet ska kunna aktiveras manuellt och automatiskt vid behov.

VIKTIGA LAGAR

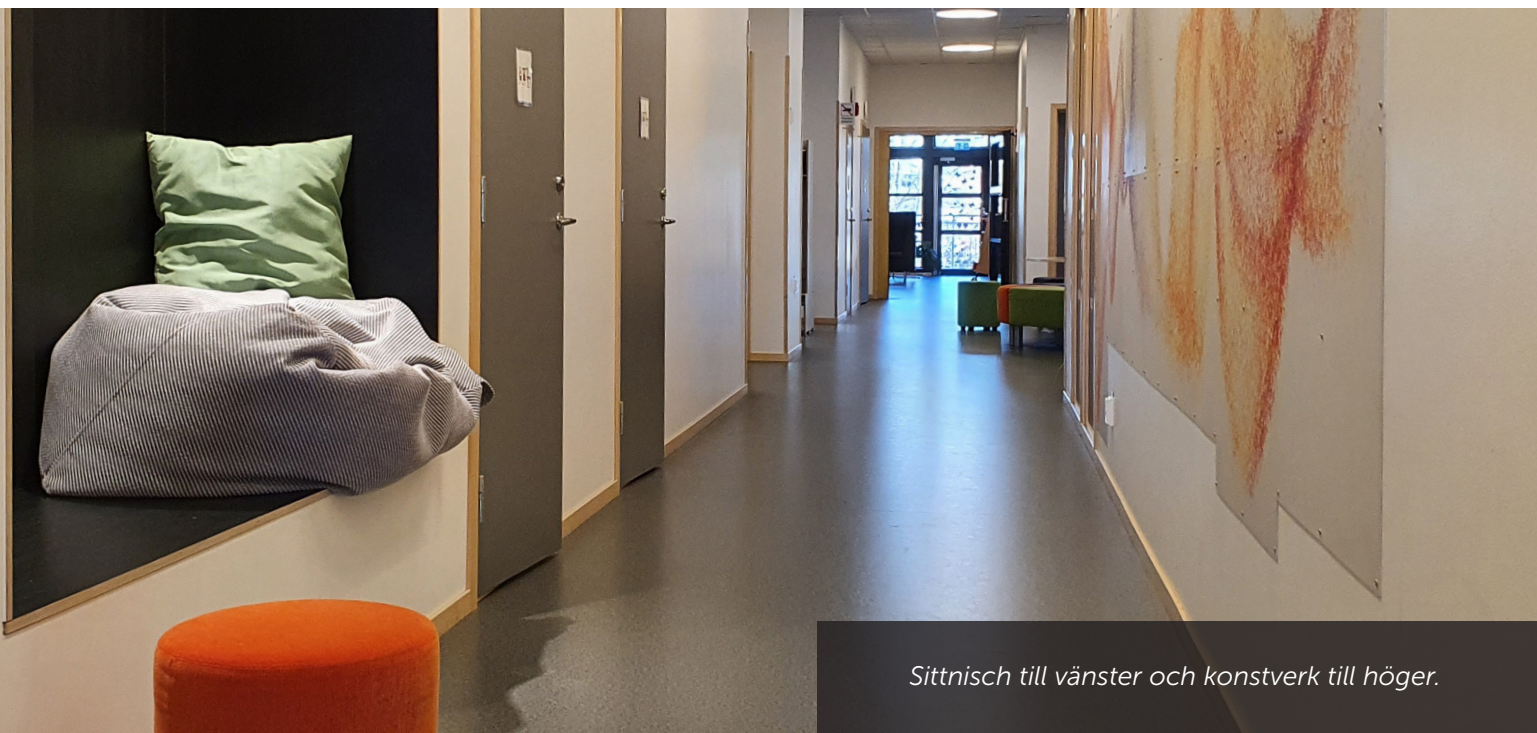
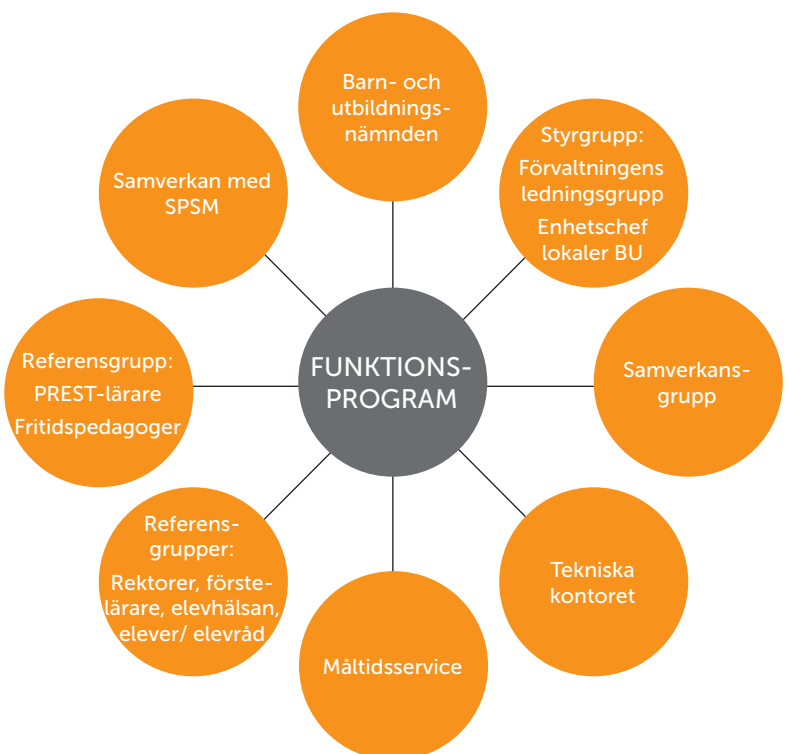
Grundläggande för funktionsprogrammet är att de lagar och styrdokument som finns på såväl nationell som kommunal nivå följs. De viktigaste lagarna och styrdokumenterna är skollagen, läroplan för grundskolan, plan- och bygglagstiftningen, miljöbalken, livsmedelslagstiftningen, kommunens mål och vision både övergripande och på nämndnivå, samt översiktsplanen.

REVIDERING

Funktionsprogrammet utvärderas och revideras i fyraårsintervaller. Ändringar redovisas i nämnden. Vid utvärderingen samlas erfarenheter från genomförda byggprojekt och prövas mot funktionsprogrammets skrivningar. När ändringar av lagar eller förordningar genomförs som väsentligt påverkar skolan bör en utvärdering göras utifrån gällande program.

ARBETSGRUPP

Framtagandet av detta styrdokument för grundskolans lokaler har genomförts av representanter från barn- och utbildningsförvaltningen samt fastighetsavdelningen på tekniska kontoret. Referensgrupper och viktiga intressenter har inkluderats i arbetet, se exempel på skissen.



Sittnisch till vänster och konstverk till höger.

LOKALBESKRIVNING

Vetlanda kommun organiserar grundskolans verksamhet med arbetslaget och dess hemvist som utgångspunkt. Arbetslaget har ett varierande elevantal som kan innefatta olika årskurser. Hemvisten är en sammanhållen vistelsezon med plats för cirka 50-150 elever utifrån elevantal och skolans utformning. Hemvisten ska skapa trygghet. Här vistas bara de elever och pedagoger som ingår i arbetslaget och pedagogerna kan samordna sitt arbete med eleverna i centrum. Detta utgör arbetslagets gemensamma yta.

Vissa rum är särskilt anpassade för fritidsverksamhet och utgör fritidshem, exempelvis ateljén. Lokalerna består av rum i varierande storlek som är anpassade för olika lärsituationer där miljön aktivt stödjer lärandet. Hemvisten ska utformas så att det är möjligt att på ett strukturerat sätt arbeta med grupper i olika storlekar. Hemvisten för fritidshem ska om möjligt placeras på markplan av organisatoriska skäl.

I Vetlanda kommuns grundskolor eftersträvas ytterskofrihet, dvs. passager ska inte ske genom blöta zoner. Många dörrar till ett rum påverkar möblerbarheten och rummets funktion negativt, dörrar ska därför särskilt beaktas. Skjutglaspartier påverkar möblerbarheten i mindre omfattning.

Elever ska ha tillgång till ändamålsenliga specialsalar för ämnen som musik, slöjd, NO/teknik, hemkunskap och bild.

BEGREPP

I begreppet **undervisningsyta** avses basrum, ateljérum och grupprum. Detta avser rum som relativt enkelt kan ändras för nya behov eller byta funktion, utan att det krävs byggnadstekniska ingrepp.

I begreppet **specialsalar** avses trä- och textilslöjd, bild, teknik, musik och hemkunskap.

I begreppet **elevhälsa** avses lokaler för kurator, skolsköterska, skolläkare, vilrum och specialpedagog.

HEMVIST MED VARIERADE LÄRMILJÖER

Hemvisten ska utgöra elevernas huvudsakliga plats i skolan och fritidsverksamheten och skapa en känsla av tillhörighet. Utformningen ska kunna anpassas efter elevernas ålder och behov, med hänsyn till väggar, inredning, ljus och akustik för att skapa karaktär och tillhörighet. Hemvisten består av olika rum för varierande lärsituationer. Till hemvisten hör även en gemensam groventré, kapprum, WC-rum, arbetsplatser för personal och förråd. Vissa funktioner kan vara gemensamma för flera hemvister för att skapa högt lokalutnyttjande, t.ex. avdelad groventré, kapprum och personalarbetsrum.

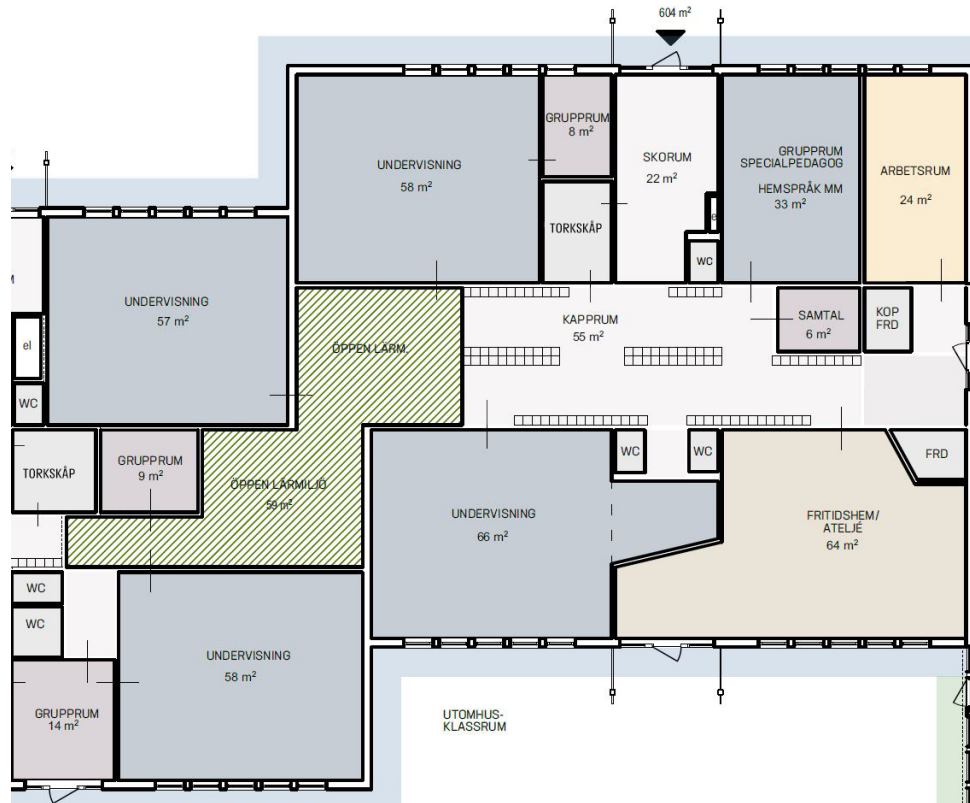
Hemvisten kan vara organiserad på olika sätt. Flera årskurser kan tillsammans utgöra en hemvist. Vidare kan enbart en årskurs utgöra en hemvist, allt utifrån skolans behov och storlek.

Skolans organisation kan också variera över tid beroende på årskullarnas storlek och andra förutsättningar.

Hemvisten är basen för skolans layout. För att den ska bli den lugna miljö som det är tänkt bör det inte vara något flöde av andra elever genom hemvisten. Flöden behöver också planeras mellan arbetsplatser/specialsalar/uppehållsrum/entréer så att elever inte passerar genom studietorna.

Elevernas entréer ska vända sig mot skolgården. Entré och trapphus kan vara gemensamt för flera hemvister medan kapprummen eller elevskåpen är separata och integreras i hemvistens yta.

EXEMPEL PÅ HEMVIST



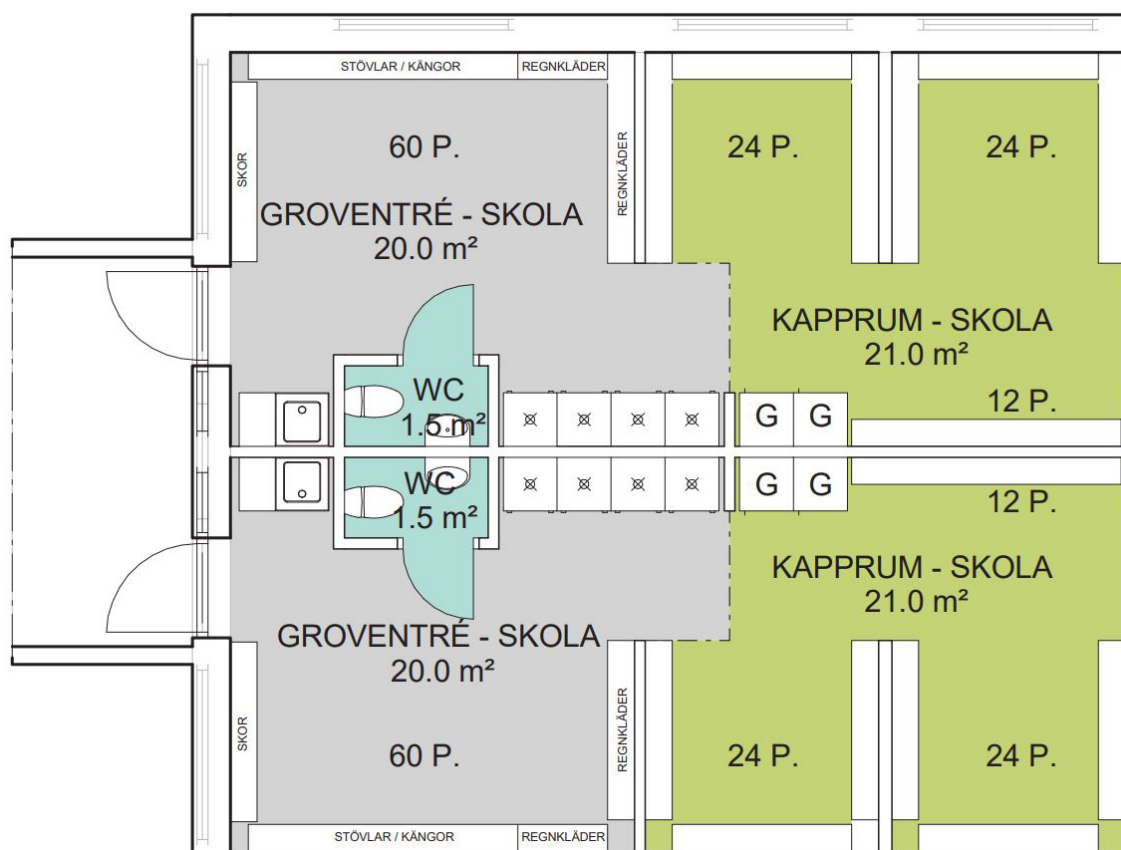
Exempel på hemvist, skiss från nya Tomaslundsskolan

GROVENTRÉ

- Beakta flödet mellan groventré, kapprum och skolans övriga lokaler. Beakta trygghet: siktlinjer, risk för trängsel m.m.
- Ett till två WC-rum ska finnas i anslutning till groventrén.

Låg- och mellanstadium

- Torkskåp ska finnas i anslutning till groventrén, om möjligt i separata rum på cirka 10 m² med två ingångar för att skapa bättre flöde.
- Groventrén utrustas med stövelhyllor i metall inkl. dropplåt för både elever och personal.

Exempel på groventré¹⁵

¹⁵ Bild hämtad från Linköpings kommuns hemsida

KAPPRUM

- Skogränsen går mellan groventré och kapprum.
- Kapprummen utrustas med kapphyllor eller alternativt i hög- och mellanstadium skåp till varje elev. Kapphyllor ska minst vara 300 mm breda och utrustas med skohylla, hatthylla/låsbart överskåp samt minst en dubbelkrok. Skåp ska minst vara 300 mm breda, läsbara och utrustas med hylla och minst en dubbelkrok.
- För högstadiet: Skåp ska vara minst 300 mm breda, läsbara och utrustas med hylla och minst en dubbelkrok. Viktigt att eleverna får plats med ytterkläder och en väska med idrottskläder.
- En till två läsbara garderober för personalens arbetskläder. Minsta bredd 600 mm och djup 550 mm. Garderober ska utrustas med skohylla, hatthylla och klädstång med minst två dubbelkrokar.

Exempel på utformning av basrum och grupprum

- ✓ Ett basrum 60 m² + ett grupprum 7 m² + ett grupprum 10 m².
- ✓ Ett basrum 60 m² + ett grupprum 15 m².
- ✓ Ett basrum 70 m² med integrerat grupprum.
- ✓ Ett mindre basrum 45 m² som är avdelat mot grupprum 30 m² med skjutglaspartier.

BASRUM MED GRUPPRUM

- Basrummet utformas så att det medger flexibla möbleringslösningar för cirka 30 elever. Generellt ska gälla att äldre elever bör ha mer undervisningsyta än yngre åldrar. I högstadiet bör alla klassrum vara 60–65 m².
- Hemvistens grupprum ska ha varierande storlek och kan utformas som mindre rum för en till tre personer upp till större rum för 8–12 personer, storlek 10–30 m².
- Minst ett grupprum ska finnas i direkt anslutning till basrummet eller integrerat i basrummet.
- Inom hemvisten bör det finnas grupprum med neutral ingång som kan användas för lärmiljöer.
- Varje basrum ska ha direktkontakt med uppehållsrum.
- Glasparti i neutrala grupprum placeras högt för minskad insyn.
- Fönster bör placeras på ett sådant sätt så att distraktioner undviks, särskilt beaktas fönster mot utemiljön där högsittande fönster kan vara lämpliga.
- I undantagsfall placeras diskbank i basrum om det inte finns i närliggande ateljé eller uppehållsrum.



Basrum med differentierad lärmiljö.

ATELJÉRUM

- Ateljérummet är gemensamt för hemvisten och är särskilt anpassat för fritidshemmets behov. Detta rum kan ha flera olika funktioner t.ex. bild, rörelse och musik beroende på rummets placering och skolans behov.
- I ett av ateljérummen ska det finnas en köksenhet: diskbänk med dubbla diskhoar, bänk, över- och underskåp, kyl med litet frysack, spis och ugn, diskmaskin.
- Ateljérummet kan utformas på olika sätt, se exempel nedan.

Exempel på utformning av ateljérum

- | | |
|---------------------------------------|---|
| ✓ Ateljé i hemvist med 50 elever | Ett rum 45-60 m ² |
| ✓ Ateljé i hemvist med 100-150 elever | Två rum à 45-60 m ² |
| ✓ Ateljé i hemvist med 100-150 elever | Ett rum à 90 m ² som går att avdela till två mindre rum à 45 m ² med skjutglaspartier |

ÖPPNA YTOR/UPPEHÅLLSRUM

- Dessa utrymmen kan möbleras för mindre grupper. Uppehållsrum ska vara anpassat till elevantalet på skolan.

PERSONALARBETSROM

Den viktigaste anledningen till att placera pedagogernas arbetsplatser i hemvisten är för att skapa vuxennärvaro på de platser där eleverna befinner sig.

- Arbetsrummet ska möbleras för all personal i hemvisten och eventuellt andra funktioner som specialpedagog och skolbibliotekarie.
- Rummet kan utökas i yta och då vara gemensamt för flera hemvister.
- Arbetsrummet anordnas med eget kapprum och WC-rum.
- I anslutning till arbetsrummet kan det finnas ett mötesrum/samtalsrum.

WC-RUM

- WC-rum ska vara trygga och trivsamma.
- Bra ljudisolering, varm färgsättning.
- WC-rum placeras så att det är lugnt och tryggt även utanför.
- Det ska finnas ett WC-rum per 15 personer.

ANPASSAD GRUNDSKOLA OCH SÄRSKILD UNDERVISNINGSGRUPP

Ytan ska utgå från elevernas behov, inte enbart styras av fasta mått.

Vi bygger inte bara rum – vi skapar miljöer som ger utrymme för flexibilitet, lugn och social samvaro. Miljöer som tar hänsyn till tillgänglighet, akustik och sensoriska behov, och som stödjer både undervisning och återhämtning.

Genom att kombinera pedagogiska och fysiska lösningar och genom nära samverkan med personalen, formar vi en skola som är inkluderande, hållbar och framtidsorienterad – en plats där alla elever får möjlighet att lyckas utifrån sina individuella förutsättningar.

Generellt krävs större ytor per elev eftersom eleverna behöver:

- fler lugna rum och grupprum
- större klassrum för hjälpmedel, daglig omsorg och personal
- extra utrymme för individuellt stöd, daglig omsorg och sensoriska behov
- förvaringsutrymmen för såväl elevers som personals materiel och utrustning.

Viktiga principer

Tillgänglighet och trygghet

Skapa en miljö som är fysiskt tillgänglig med breda dörrar, automatiska dörröppnare, ramper och höj- och sänkbara möbler. Säkerställ orienterbarhet genom tydlig skyltning och visuella stöd. Erbjud lugna zoner och god ljuddämpning för trygghet. Taklyftar och/eller möjlighet till portabla lyftanordningar vid behov samt någon eller några toaletter på skolan bör vara tillräckligt stor för att vid behov kunna få in en rullstol och/eller en brits/skötbord.



Klassrum för anpassad grundskola.

Akustik och ljudmiljö

Använd ljuddämpande material och planera för små grupper. Ha separata, väl ljudisolerade, rum för koncentrationskrävande arbete och/eller mindre grupper/enskilda elever.

Flexibilitet i ytor

- ✓ Dela in i zoner: lärande, lugn och social.
- ✓ Möbler ska vara flyttbara och lokalerna flexibla för att skapa olika lärmiljöer efter behov.
- ✓ Sensorisk anpassning
- ✓ Välj möjlighet till dämpad belysning och neutrala färger som inte överstimulerar.

Säkerhet och struktur

Miljön ska stödja tydliga rutiner och ha säkra lösningar, exempelvis låsbara skåp och rundade hörn. Anpassade in- och utrymningsanordningar utifrån elevgruppens förutsättningar.

Samverkan

Involvra aktuell personal, specialpedagoger, arbetsterapeuter och vårdnadshavare. Gör en behovsanalys utifrån elevernas funktionsvariationer och pedagogiska metoder.

GEMENSAMMA UTRYMMEN

Vertikala rörelser ska utformas så att många elever kan kunna röra sig samtidigt i båda riktningar. Trappor ska vara tillräckligt breda för att minska trängsel och konflikter. Invändiga räcken runt bjälklagsöppningar mot underliggande våning ska vara minst 1,8 meter höga, vilket är högre än lagkrav.

HUVUDENTRÉ

Vid både ny-, till- och ombyggnationer ska det finnas en tydlig gemensam huvudentré. Detta för att både bidra till gemenskap mellan olika delar av skolan och av säkerhetsmässiga skäl för att bemöta besökare. Entrén till skolan ska ge ett tydligt och välkomnande möte in till skolan för elever, personal, föräldrar och besökare. Skolan ska inte ha för många entréer ur ett säkerhetsperspektiv.

- Huvudentrén ska vara synlig och tydligt markerad för besökande till skolan samt ge en tydlig information av var de olika funktionerna på skolan finns och hur dessa kan nås.
- Vid huvudentrén bör det finnas en reception. Denna kan med fördel kombineras med lokaler för administrativa funktioner.
- En reception i huvudentrén ökar möjligheten för skolan att ha kontroll av besökare.
- Det ska vara lätt att hitta i skolan både för de elever som går på skolan och för besökare som inte tidigare varit i byggnaden.
- Vid planeringen av entré och kopplingen till andra funktioner på skolan ska särskild uppmärksamhet riktas på att skapa tillgänglighet för elever och personal med funktionshinder.
- Skolans administration och andra publika funktioner som kan användas utanför skoltid ska så långt det är möjligt placeras i anslutning till huvudentrén.

PAUSRUM

Skolans personal har ett centralt placerat pausrum för fika och samvaro. Här möts all personal – pedagoger, elevhälsa, verksamhetsvaktmästare, måltidspersonal och städpersonal. Det blir personalens naturliga samlingspunkt.

- Pausrummet utförs med köksenhet med lämpligt antal mikrovågsugnar av inbyggnadsmodell samt eventuellt induktionshäll med kolfilterfläkt.
- I pausrummets köksenhet bör diskmaskin, delad kyl/frys, diskbänk, bänk- och väggskåp, hyllinredning finnas.
- En plats för avkoppling och informella samtal finns i pausrummet.
- I anslutning finns kapprum, vilrum/samtalsrum, WC-rum med duschmöjlighet samt plats för lärarfack.

KONFERENSNUM

- Om möjligt placeras konferensrum i anslutning till pausrum och avskiljs med skjutglasparti för att även kunna nyttjas som matrum.
- Konferensrummet ska placeras med dörr till korridor för att undvika att pausrum blir genomgångsrum.

SKOLLEDNING/ADMINISTRATION

- Lokaler för administration bör ligga centralt i skolan för god överblick.
- Kopplat till administrationen är också en IT-support/vaktmästare.
- Till administrationen behövs samtalsrum och konferensrum som kan samnyttjas med elevhälsa.
- Kopieringsrum, dokumentförråd med arkivskåp och ett förråd för kontorsmaterial behövs.



Pausrum

ELEVHÄLSAN

- Elevhälsans kontor och mottagningsrum samlas kring ett gemensamt väntrum med liten soffa som finns på en avskild plats i skolan.
- I anslutning till elevhälsan finns ett samtalsrum.
- Det finns ett vilrum och ett WC-rum med dusch.
- Rum till skolsköterska/skolläkare ska vara cirka 18 m². Det ska finnas plats för brits och motorisk bedömning.
 - ✓ Avstånd till syntavla tre meter, vilket innebär minst fyra meters längd på rummet.
 - ✓ Ljud- och insynsskyddat för hörselkontroll och sekretess.
 - ✓ Låsbart med nyckel som endast fåtal personer har tillgång till.
 - ✓ Tillgång till vatten med diskbänk och handfat i rummet.
 - ✓ Låsbart skåp för läkemedel.
 - ✓ Medicinskt kylskåp med larmfunktion för temperatur.
 - ✓ Önskvärt med tillgång till toalett i anslutning till lokalerna.
- I elevhälsoteamet ingår specialpedagoger. Deras undervisning sker bland annat i grupprum i hemvister.
- Elevhälsan bör ha samband med lokaler för administration.



Rum till skolsköterska med plats för brits och motorisk bedömning samt tillgång till diskbänk, kylskåp och låsbart skåp för läkemedel.

SKOLRESTAURANG

Skolrestaurangen ska vara en lugn och trivsamt miljö som påminner om en restaurangmiljö. Måltidsmiljön ska utformas på ett sådant sätt att den är tilltalande avseende ljud, ljus, färg, luftkvalitet och inredning.

- Skolrestaurangen utformas med ett eller flera rum som är "tysta rum" med olika typer av möbler, till exempel höga bord med barpallar, mjukare möbler, växter och ljudabsorbenter för att få en trivsamt miljö.
- Restaurangens olika delar ska kunna användas till undervisning, grupprum och samlingar vid vissa tider då det inte serveras måltider.
- Den större delen ska vara en naturlig del av skolan och kan med fördel ha samband med musiksäl för framträdanden och evenemang. Rummet kan utformas med gradäng/scen, projektor, mörkläggningsgardiner, högtalarsystem med mera.
- Flöden mellan in- och utgång samt serveringsdisken och diskinlämning ska korsas i så liten utsträckning som möjligt. Kön till serveringen placeras så att den inte stör de som äter.
- Serveringen har direkt samband med köket. Serveringsdisken utformas så att måltidspersonal kan fylla på utan att eleverna behöver flytta sig, så kallad U-formad servering.
- Serveringsdisken utrustas med hängande lampor för att ge bra belysning samt ge en inbjudande känsla.
- Diskinlämning utformas med god akustik för att minimera buller mot både restaurang och mot övriga köket. Diskinlämningen finns i anslutning till serveringen och måste skärmas av mot störande ljud.
- Servering av specialkost ställer krav på övervakning. Elever ska inte behöva gå in i köket för att hämta sin mat. Antingen serveras maten genom en öppning direkt från köket, en lättövervakad serveringsstation i anslutning till köket eller så ber eleven måltidspersonalen om hjälp.



Restaurang som kan avgränsas. Intill restaurangen finns en tyst matsalsdel för att skapa lugn och trivsel.

- I skolans restauranger serveras frukost, lunch och mellanmål. Restaurangens storlek ska planeras för en variation av sittningar, som fördelas jämnt över hela serveringstiden som är mellan 11.00 och 13.00. Antal platser kan vara ca 70 procent av antalet elever på skolan.
- Serveringen finns i ett eget utrymme som är möjligt att skilja av från sittdelen/resten av restaurangen. Då kan restaurangen användas till andra aktiviteter när det inte är lunch och måltidspersonalen kan i lugn och ro ställa i ordning serveringen.
- I vissa fall kan det vara aktuellt att grundskolans lokaler ska vara uthyrningsbara kvällstid. Mindre städutrymme som används vid eventuell uthyrning ska finnas i direkt anslutning till restaurangen
- Tvättställ ska finnas vid ingång till restaurangen.
- WC-rum i närheten av restaurangen
- Hängande lampor placeras över borden för en trivsam upplevelse. Möjlighet att reglera ljusflödet för olika aktiviteter, ex. servering, städning och publika aktiviteter.
- Lokalen utformas med solskydd för att inte få störande ljus.
- Material som är ljuddämpande på tak, väggar och golv. Möjlighet att även sätta upp ljudabsorbenter på väggarna.

IDROTTSBALL

Idrottshall ska finnas inom gångavstånd i förhållande till elevers ålder. Storlek på idrottshall bestäms av skolans elevantal och ålderskategori. I normalfall ska den ha en sportgolvsyta motsvarande 20x40 meter med säkerhetsavstånd om 1,5-2 meter runt spelplanen, fritt höjdmått minst åtta meter med förankringspunkter i taket för ringar m.m.

Idrottshallen ska vara tillgänglig och användbar för personer med nedsatt rörelse- eller orienteringsförmåga. Tillgängligheten gäller inte bara entréer utan hela byggnaden.

- Vikvägg för att dela av hallen i två undervisningsytor.
- Fasta gymnastikredskap (ribbstolar, bommar, rep, basketkorgar, mål etc.) i båda ytorna.
- Badminton och andra spel kräver håll i golv för nät/stolpar m.m.
- Målning av linjer anpassat för både hel och delad hall.
- Omklädningsrum med duschar och WC-rum.
- Duscutrymmen har duschväggar eller duschbås.
- Förråd för lös idrottsutrustning i båda delarna av hallen så att man inte behöver öppna upp vikvägg för att hämta material.
- Förråd som kan nyttjas av allmänheten (de som hyr hallen).
- Utrustning för bildvisning och ljud samt Wifi.
- Arbetsplatser i anslutning till hallen.



Skolbibliotek med böcker och tidskrifter.
Olika sittplatser med fokus på avslappning.

SKOLBIBLIOTEK

- Skolbiblioteket är hjärtat i skolan och är alltid öppet för elever och personal. Bibliotekets resurser behöver sättas i relation till skolans storlek
- Det är en lugn plats för studier, avkoppling, läsning och arbete i grupp eller individuellt. Här söker eleverna information eller litteratur.
- Här finns böcker och tidskrifter men också olika sittplatser med fokus på avslappning som exempelvis sittnischer och gradäng.
- Biblioteket ska vara ett kunskaps- och informationscentrum. Här ska man kunna få stöttning och rådgivning i "att söka". Det finns många fysiska (och digitala!) böcker.
- Det ska också finnas tysta rum och grupprum som är transparenta mot biblioteket.
- Det bör vara ombonat och finnas god plats för skyltning.
- Undvik att biblioteket ligger i direkt anslutning till lektionssalarna.

VARUINTAG OCH FÖRRÅD

- Ett varuintag för leveranser till verksamheten, städ och verksamhetsvaktmästare/ fastighetsskötare. Leveranserna får inte ske på skolgården.
- I direkt anslutning finns lokaler för verksamhetsvaktmästare /fastighetsskötare och städ, samt fastighetsförråd och verksamhetsförråd.
- I varumottagningen ska man kunna ta emot och packa upp pallar och kartonger.
- I stället för många utspridda förråd ska ett kompaktförråd för gemensamma läromedel m.m. finnas centralt placerat på skolan.
- Ett separat varuintag till köket på skolan.

SPECIALSALAR/MULTISALAR

Kan funktioner delas mellan ämnena är det möjligt att för samma kostnad uppnå bättre arbetsfunktioner och utrustning. Slöjd utgör gemensamt ett ämne i grundskolan vilket innebär att eleverna arbetar med att kunna kombinera material som trä, metall och textilier. Lokalerna för trä- och metallslöjd och textilslöjd ska därför prioriteras ligga i närheten av varandra.

Elever ska ha tillgång till likvärdig undervisningskvalitet vilket kan medföra att vissa specialsalar samutnyttjas av flera skolor. I mindre skolor riskerar rummen bli underutnyttjade.

För små skolor finns goda exempel på kombinationssalar, exempelvis för trä- och textilslöjd. Med rätt placering och utformning blir dessa rum en viktig resurs även utanför den direkta ämnesundervisningen. Speciellt betydelsefullt kan det vara för skolans fritidshemsverksamhet.

- Bild, teknik/NO och slöjd bedriver gränsöverskridande verksamhet där lokaler och utrustning samnyttjas.
- I de gemensamma ytorna ska det finnas bra möjligheter att presentera elevarbeten.
- Alla specialsalar ska ha plats för visningsyta/whiteboard och projektor.
- Ateljéer för skapande verksamhet. De ska vara en inspirerande miljö.

BILD

- Ämnet bild kan bedrivas i hemvistens ateljé eller en gemensam bildsal som utformas för grupper i helklass på cirka 25 elever.
- Rummet ska utformas med diskbänk. Beakta om det ska utrustas med gipsavskiljare.
- Rummet ska ha en varierad studiemiljö (sitta, stå, grupp, enskilt).
- Plats för förvaring av elevers pågående arbeten.
- Förråd eller utrymme för material i nära anslutning. Förrådet kan delas med andra delar av verksamheten.
- Eftersom alla skolor inte har möjlighet att inrymma egna bildsalar föreslås en översyn av kombinationssalar vid ombyggnationer. Bildsalen kan utgöra en del av fritidshemmets lokaler.
- Vid nybyggnation av en tvåparallellig skola ska separat bildsal eller kombinationssal finnas.
- Lokalerna ska även kunna nyttjas av fritidshemsverksamheten.



MUSIK

- Musikrummet bör vara cirka 70 m², varav 10 m² utgör intilliggande låsbart förråd.
- Eftersom alla skolor inte har möjlighet att inrymma egna musikrum så föreslås en översyn av kombinationssalar vid ombyggnationer. Musikrummet kan utgöra en del av fritidshemmets lokaler.
- Utrustas i övrigt likt basrummen för att vara ett flexibelt rum.
- Rummet ska anpassas så att eleverna kan spela instrument, ha dans/rörelse, musikframföranden, sång.
- Ett eller två grupperum för cirka fem personer ska finnas i direkt anslutning till musikrummet.
- Rummet ska ljudisoleras. Beakta placering av rummet (t.ex. ytterväggshörn).
-

SLÖJD

Slöjd är ett ämne där olika tekniker ska kunna användas för olika syften och material. Man ska kunna formge och framställa föremål i olika material med hjälp av lämpliga redskap, verktyg och hantverkstekniker. Eftersom slöjdsalen behöver vara flexibel och tillgänglig för annan verksamhet (multisal) behöver lokalen vara anpassad för en helklass.

- Anpassat golv (gummerat industrigolv eller dylikt).
- Projektor och whiteboardtavla.
- Alla elever ska ha tillgång till en slöjdbänk med tillhörande sittplats.
- Bänkarna ska på ett enkelt sätt kunna höjas och sänkas för en elevgrupp (fyra bänkar).
- Luftrenare och/eller partikelfilter anpassade till lokalens storlek, anpassade eluttag, nödstopp, strategiskt placerade i slöjdsalen samt läsbar kontaktbrytare, timer där det behövs (till fläkt, strykjärn och dylikt).
- Tillgång till vatten i undervisningslokalen (våtateljé).
- Förrådsutrymme för material.
- Plats för förvaring av elevers pågående arbeten.
- Valfungerande och anpassad belysning (vissa maskiner behöver extra lampor).

Textilslöjd

- Lokaler för textilslöjd behöver ha plats för symaskiner.
- Klippbord (gärna med klaff) och strykbord.
- Förråd/skåp.

Träslöjd

- Slöjdbänkar.
- Placering av maskiner i eget utrymme eller i slöjdsalen med möjlighet till central avstängning. Bandsåg, rikt- och planhyvel, skivputs, slipmaskin. Se underlag för slöjdsalsbyggnationer i Vetlanda kommun
- Spånsug som är dimensionerad för utrymmet och som placeras i separat utrymme (helst i förrådet).
- Pelarborrmaskin och elektrisk kontursåg placeras i undervisningssalen (inte i maskinrummet).
- Metallslöjdhörna med lödbord med anpassad fläkt, plåtsax.
- Målarutrymme med möjlighet till förvaring av ytbehandlingsprodukter och dylikt (låsbart metallskåp).
- Liten kompressor för enklare verktyg samt rengöring.
- Brandsläckare, brandfilt och ögondusch/ögonskölj.
- Ljussignal som indikerar utrymning.

HEMKUNSKAP

- Köket är utformad för undervisning för 14-20 elever.
- Två till tre elever per spis och köksdel.
- Köksutrustning.
- Högskåp för förvaring, placering längs rummets sidor.
- Bord och sittplatser för eleverna.
- Teoridel med projektor och whiteboardtavla.
- Förråd för torrvaror m.m.
- Kyl och frys.

IT-STANDARD

Undervisningen ställer krav på att lokaler medger exempelvis användning av och räckvidd för trådlösa nätverk, projiceringsmöjligheter och förvaring och laddning av utrustning. Digitala lösningar behöver utformas, i den mån det går, utifrån möjlighet att möta framtida teknik och behov. Det bör också skapas möjlighet att använda IT-stöd utomhus.

- ✓ Ljudanläggning
- ✓ Interaktiv projektor
- ✓ Trådlös uppkoppling
- ✓ Apple tv
- ✓ Skrivtavla
- ✓ Möjlighet för fjärrundervisning/hybridklassrum

LOKALPROGRAM

Hemvist 100 elever

Funktion	Storlek
Basrum, grupprium, ateljérum, samtalsrum/ tyst rum	Cirka 320 m ² , vilket motsvarar 3,2 m ² /elev
Groventré Kapprum	80 m ²
Personalarbetsrum	30 m ²
Förråd	5–10 m ²
WC-rum	Fem WC-rum
Bruttoarea per elev	10–12 m ²

Övriga funktioner

Funktion	Storlek
Pausrum	1-parallellig skola för låg- och mellanstadium: 40 m ² 2-parallellig skola för låg- och mellanstadium 50 m ²
Konferensrum	20 m ²
Litet konferensrum	10 m ²
Matsal	1,5 m ² per elev
Kopiering	10 m ²
Städtrum	Projektspecifikt
Vaktmästare och förråd	20 m ²
Vilrum/samtalsrum	10 m ²
Rektor	12 m ²
Administratör	12 m ²
Skolsköterska	18 m ²
Specialpedagog	15 m ²
Kurator	12 m ²
Skolbibliotek	Projektspecifikt

INSPIRATIONSBILDER

Möblering av samtliga rum ska stödja de olika aktiviteter som utförs i skolan och ha varierande karaktär. Här är några bilder från Mogärdeskolan och Tomaslundsskolan i Vetlanda.









KÄLLFÖRTECKNING

- Hälsa för lärande, lärande för hälsa, (2019) Skolverket
- Läroplan för grundskolan, Lgr22
- Skollagen
- Skolverkets allmänna råd för fritidshem 2023
- Tillgänglig skolmiljö, Skolans nya rum, (2017), Catrin Tufvesson, redaktör Suzanne de Laval, Arkus



Vetlanda