

# Handlingsprogram skydd och säkerhet 2020-2023

Gäller för  
Höglandets Räddningstjänstförbund  
Nässjö kommun  
Vetlanda kommun



**NÄSSJÖ  
KOMMUN**

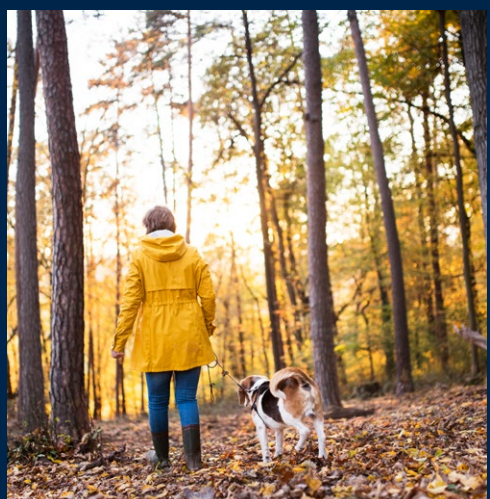
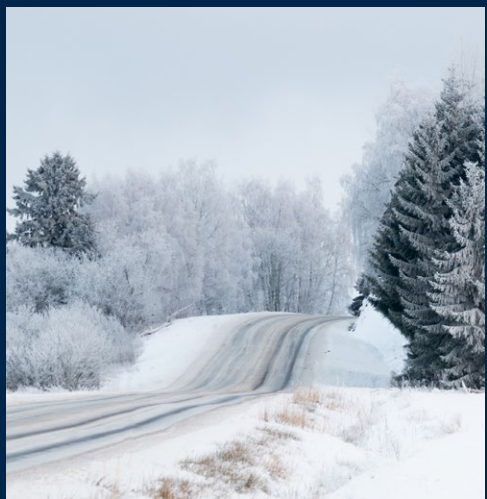


**Vetlanda**  
KOMMUN

---

Antagen av HRF:s direktion 2020 03 05 §5  
Antagen av Nässjö kommunfullmäktige 2020 01 30 §15  
Antagen av Vetlanda kommunfullmäktige 2020 01 22 §5





# INNEHÅLL

<b>Ordlista och begreppsförklaring</b> .....	5	Mål för Handlingsprogram skydd och säkerhet, perioden 2020-2023 .....	23
<b>Varför ett handlingsprogram?</b> .....	6	Mål – Psykisk hälsa .....	25
<i>Syftet med detta handlingsprogram är att</i> .....	6	Mål - Fallolyckor .....	27
<i>Omfattning</i> .....	6	Mål – Trafikolyckor .....	27
<i>Struktur</i> .....	6	Mål – Brand .....	29
Plan för brottsförebyggande arbete .....	6	Mål - Brott .....	31
Plan för civilt försvar .....	7	Mål - Civilt försvar .....	33
Plan för hantering av allvarliga och extraordinär händelse inkl. krisinformationsplan .....	7	Mål - Internt skydd .....	33
Plan för internt skydd.....	7	Mål - Klimatanpassning .....	35
Plan för olycksförebyggande verksamhet .....	7	Mål - Krishantering .....	35
Plan för psykosocialt omhändertagande (POSOM) .....	7	Arbetsmetod .....	36
Plan för räddningsinsats.....	7	Målområden.....	36
<i>Avgränsningar</i> .....	7	Temagrupper .....	36
<b>Organisation och ansvar</b> .....	8	Aktiviteter.....	36
Kommunens samordningsansvar .....	8	Före, under och efter en händelse .....	37
Kommunens ansvar .....	8	Före händelse .....	37
Den enskildes ansvar .....	9	Kommunens ansvar .....	37
Kommunernas olycksrisker och sårbarheter .....	11	Under händelse .....	37
Olyckor går att förhindra .....	11	Kommunens ansvar .....	37
Beskrivning av kommunerna och dess miljöer .....	11	Begränsa skador när olyckan är framme .....	37
Framtagandet av riskbild .....	11	Extraordinära händelser .....	37
Identifiering av prioriterade risker.....	12	Civilt försvar.....	38
Prioriterade risker.....	13	Information .....	38
Brand i byggnad.....	13	Samverkan .....	38
Suicid och/eller försök till suicid.....	14	Efter händelse.....	39
Fallolyckor.....	14	Kommunens ansvar .....	39
Trafikolyckor .....	15	Allvarliga eller extraordinära händelser .....	39
Klimatförändringar .....	17	POSOM .....	39
Lokal riskbild – Nässjö kommun .....	18	Krisberedskap och civilt försvar .....	40
Lokal riskbild - Vetlanda kommun .....	19	Uppdrag inom handlingsprogrammets ramar .....	41
Lokala sårbarheter.....	21	Uppföljning och utvärdering.....	41
Mål och inriktning .....	23	Revidering av program .....	41
HRF:s vision .....	23	Tidsplan .....	43
Säkerhetsmål.....	23	Lagar och styrdokument.....	44





# Ordlista och begreppsförklaring

**Beteendestörning:** Avvikande beteende som är störande eller på annat sätt besvärande för människor i omgivningen utan att kunna räknas som psykisk sjukdom eller uppförandestörning.

**HRF:** Höglandets räddningstjänstförbund

**LEH:** Lagen om kommuners och landstings åtgärder inför och vid extraordinära händelser i fredstid och höjd beredskap

**LSO:** Lagen om skydd mot olyckor

**Nödläge:** Ett nödläge uppstår när en händelse för med sig påfrestningar, och konsekvenser, för såväl enskilda människor som för samhället i stort i olika omfattning. Begreppet nödläge kan delas upp i följande kategorier: olycka, kriminellt agerande, hastig sjukdom och sjukdomsspridning, social oro/obalans, infrastruktursvikt.

Olika nödlägen kan drabba med olika frekvens (antal händelser), allvarighet (händelsens effekt för den/de drabbade) och omfattning (antalet drabbade). I detta dokument är nödlägesskalan definierad enligt följande:

- **Incident** är en händelse som den eller de drabbade - ensam eller tillsammans med sin omgivning - kan hantera. En incident inträffar ofta, har en liten effekt och drabbar ett fåtal vid varje tillfälle. Exempel på incident kan vara lättare fallolycka, klotter och mindre skadegörelsebrott.
- **Allvarlig händelse** är en händelse som ligger utanför vad den eller de drabbade - ensam eller tillsammans med sin omgivning - kan hantera och som därmed kräver bistånd från samhället. En allvarlig händelse inträffar ofta, har allvarliga effekter och drabbar flera. Exempel på en allvarlig händelse kan vara större trafikolyckor, större elavbrott och störningar i dricksvattenförsörjningen.
- **Kris eller extraordinär händelse** är en händelse som blir en längre påfrestning/ansträngning på kommunorganisationen och samhället i stort. En kris eller en extraordinär händelse inträffar sällan, har stora effekter för samhället och drabbar många. Ett exempel på en kris eller extraordinär händelse kan vara oväder som påverkar infrastrukturen, bortfall av dricksvattnet och större kärnkraftsolycka.
- **Höjd beredskap** kan vara antingen skärpt beredskap eller högsta beredskap. Regeringen fattar beslut om höjd beredskap om det råder krig eller krigsfara inom Sveriges gränser eller i vårt närområde. Vid högsta beredskap ska hela totalförsvaret mobiliseras och kommuner ska övergå till krigsorganisation.

**Temagrupper:** En arbetsgrupp som arbetar med aktiviteter kopplade till målen i detta handlingsprogram

**Självdestruktiv handling:** När en person direkt eller indirekt avsiktligt syftar till att skada sig själv

**Sårbarhet:** Ett systems oförmåga att motstå en specifik påfrestning.



# Varför ett handlingsprogram?

Varje vecka dör nästan 60 människor som är folkbokförda i Sverige på grund av olyckor. Samtidigt blir cirka 2000 inlagda på sjukhus och drygt 13 000 behöver uppsöka en akutmottagning varje vecka. Förutom detta inträffar en mängd lindrigare skador som behandlas hemma och som därmed aldrig leder till kontakt med sjukvården. Det orsakar stort personligt lidande för både de direkt inblandade och människor i deras närhet. Dessutom kostar olyckorna vårt samhälle 65 miljarder kronor varje år, främst i medicinska kostnader och produktionsbortfall. Samtidigt räddas stora värden genom olika åtgärder och räddningsinsatser varje år. Ett exempel från infrastrukturen är ett statistiskt framräknat värde på ett räddat liv om cirka 22 miljoner kronor. När vi aktivt och effektivt förebygger och hanterar olyckor kan vi både minska det personliga lidandet och göra stor samhällsekonomisk nytta.

Säkerhetsfrågorna hanteras av flera verksamheter såväl inom som utanför kommunorganisationen. Därför är det väsentligt att arbetet styrs upp och samordnas i en enhetlig process där planering, utvärdering och förbättring är klara ledstjärnor. Detta handlingsprogram ska ge en överblick över verksamheten och hur de olika delarna samspekar och bildar en helhet.

Kommunen ska enligt lagen *Skydd mot olyckor*, ha ett handlingsprogram för räddningstjänst och förebyggande verksamhet. Programmet är också ett styrdokument för kommunernas arbete med krisberedskap. Syftet med detta handlingsprogram och vårt säkerhetsarbete är att skapa förutsättningar för ett tryggt och säkert samhälle.

Handlingsprogram skydd och säkerhet gäller för samtliga delar av Nässjö och Vetlanda kommuner samt Höglandets räddningstjänstförbund för åren 2020-2023.

## Syftet med detta handlingsprogram är att

- tydliggöra kommunernas och Höglandets räddningstjänstförbunds (HRF) ansvar, och samordnande uppdrag, för att stärka skyddet och säkerheten i kommunerna,
- fastställa mål och ambitioner för arbetet med att minska antalet nödlägen i kommunerna,
- fastställa rutiner för dels uppföljning och utvärdering av säkerhetsarbetet, dels spridning av inhämtade kunskaper inom området.

## Omfattning

Arbetet med skydd och säkerhet täcker allt från den lilla olyckan och händelsen till nationella kriser och krigshandlingar i landet samt hela spektrumet däremellan, vilket inkluderar händelser som motiverar en räddningsinsats. Programmet tar ett helhetsgrepp i arbetet med att förebygga, avhjälpa och lära i nödlägeskalans samtliga delar. Det innebär att säkerhetsarbetets ramverk länkas samman.

## Struktur

Handlingsprogrammet för skydd och säkerhet är det övergripande kommunala styrdokumentet för området skydd och säkerhet. Som en del av detta handlingsprogram finns sju planer som beskriver respektive områdena mer djupgående. I paraplyet anges de planer som ingår i handlingsprogrammet. På nästa sida finns en beskrivning av varje plan.

### Plan för brottsförebyggande arbete

Planen beskriver upplägget för kommunens brottsförebyggande arbete,



där samverkan mellan kommun och lokal polisorganisation utgör en del och arbetet i temagruppen för brottsförebyggande arbete den andra delen. Planen beskriver också vilka faktorer temagruppen bör förhålla sig till i sin planering av de aktiviteter som syftar till att nå målet.

### Plan för civilt försvar

Denna plan innehåller kommande inriktning för kommunens arbete med civilt försvar. Den beskriver också de övergripande målen och kommunens uppgifter inom det civila försvaret.

### Plan för hantering av allvarliga och extraordinära händelse inkl. kriskommunikationsplan

Denna plan beskriver hur kommunen ska organisera sig, leda, samordna och samverka vid hantering av allvarliga och extraordinära händelser. Planen är i vissa delar också möjlig att tillämpa vid krissituation. I planen ingår även en kriskommunikationsplan.

### Plan för internt skydd

Planen innehåller riktlinjer för hur kommunen ska skydda sig mot fysisk, psykisk och ekonomisk skada på människa, fysiska eller immateriella tillgångar samt verksamheter i övrigt.

### Plan för olycksförebyggande verksamhet

Planen innehåller analyser av de vanligaste och mest kostsamma olycksriskerna alternativt olycksrisker som kan orsaka samhället stora kostnader eller att konsekvenserna kan bli stora. Till varje olycksrisk beskrivs vilka förebyggande åtgärder som genomförs. Som bilaga till Plan för olycksförebyggande verksamhet finns plan för myndighetsutövning som anger organisation, resurser och kompetens inom HRF för det förebyggande arbetet bland annat tillsyn av prekursorer<sup>1</sup>, tillsyn och tillstånd av brandfarliga och explosiva varor, sotningsverksamhet med mera.

### Plan för psykosocialt omhändertagande (POSOM)

Planen beskriver HRFs och kommunernas organisation och arbete för att säkerställa ett gott psykosocialt omhändertagande vid olika incidenter, allvarliga eller extraordinära händelser.

### Plan för räddningsinsats

Planen redovisar hur förbundets resurser i form av personal, kompetens, fordon och material ska organiseras för att kunna genomföra effektiva insatser.

## Avgränsningar

Handlingsprogram för skydd och säkerhet hanterar inte trygghetsfrågor som faller inom ramen för vårt socialförsäkringssystem. Handlingsprogram för skydd och säkerhet hanterar i viss mån konsekvenser av brott, men inkluderar ej rättsprocessen när ett brott har begåtts.

Det finns en rad andra verksamhetsdokument som också påverkar säkerhetsarbetet i större eller mindre omfattning, men som inte är inkluderade i detta handlingsprogram.

<sup>1</sup> Prekursorer (sprängämnesprekursorer) är produkter som innehåller vissa kemiska ämnen som kan användas till tillverkning av hemgjorda sprängämnen.

# Organisation och ansvar

## Kommunens samordningsansvar

Nässjö och Vetlanda kommuner, har genom Höglandets räddningstjänstförbund samordningsansvaret för det säkerhetsfrämjande arbetet inom det geografiska området och ansvarar för att våra verksamheter fungerar med så få störningar som möjligt. Samordning ska även ske i såväl planerings- och förberedelsearbetet som i skarpt läge. Både LSO<sup>2</sup> och LEH<sup>3</sup> samlar primärt ansvaret för lokalsamhällets förmåga att förbereda, förebygga, förhindra, avhjälpa och lära hos kommunen. Höglandets räddningstjänstförbund ska kartlägga och beskriva de risker samt sårbarheter som medlemskommunerna står inför. Risk- och sårbarhetsanalysen är en kontinuerlig process som ständigt uppdateras under hela mandatperioden.

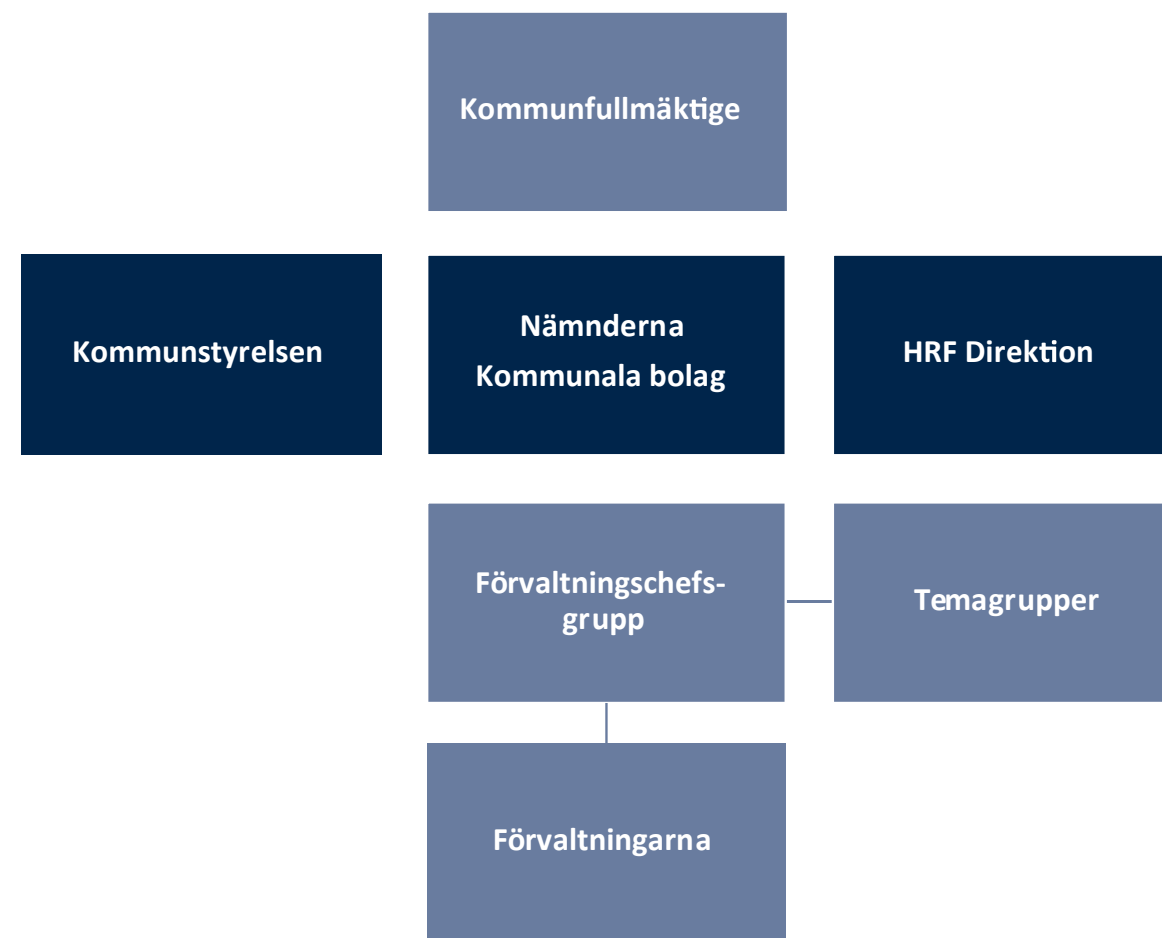
Kommunens säkerhetsarbete styrs av flera faktorer, bland annat:

- lagar och förordningar
- förväntningar från allmänheten
- försäkringsbolagens krav på kommunen som försäkringstagare
- kommunens ambition

## Kommunens ansvar

- Kommunfullmäktige beslutar om handlingsprogrammet med bland annat övergripande mål.
- Kommunstyrelsen har det övergripande ansvaret för säkerhetsfrågorna i kommunen och utövar genom ansvariga tjänstemän fortlöpande uppföljning och tillsyn över arbetet med det samhällsinriktade och interna säkerhetsarbetet.
- Nämnderna har ansvaret för att säkerhetsarbetet inom sina respektive områden bedrivs enligt kommunens handlingsprogram för skydd och säkerhet och tillsammans med de lagar som gäller.
- Förvaltningscheferna och bolagen ansvarar inom sina verksamhetsområden för att säkerhetsarbetet bedrivs enligt handlingsprogrammet och dess bilagor.
- Första- och andralinjens chefer ansvarar för att deras respektive avdelning följer de riktlinjer som beslutas i enlighet med handlingsprogrammet.
- Höglandets räddningstjänstförbund ska enligt förbundsordningen<sup>4</sup>, verka för en trygg och säker miljö i medlemskommunerna Nässjö och Vetlanda kommuner. Förbundet har i uppdrag att svara för ett gemensamt handlingsprogram för räddningstjänst samt samordna medlemskommunernas arbete med skydd mot olyckor, internt skydd, brottsförebyggande processer, krishantering och civilt försvar.
- Förvaltningschefgruppen i respektive kommun ansvarar för samordningen för det övergripande säkerhetsarbetet. Syftet är att sprida information gällande säkerhet och beredskap i kommunernas verksamheter. Förvaltningschefgruppen ska starta temagrupper kopplade till målområdena angivna i detta handlingsprogram samt prioritera och följa upp temagruppernas framtagna aktiviteter årligen. Höglandets räddningstjänstförbund ska redovisa temagruppernas arbete i förvaltningschefgruppen. Varje månad ska Höglandets räddningstjänstförbund återkoppla och reflektera över säkerhetsarbetet i förvaltningschefgruppen.

- Temagrupperna kopplade till målen i detta handlingsprogram. Förvaltningschefgruppen ansvarar för att sätta samman deltagare till temagrupper och knyta an ett eller flera av målen ifrån Handlingsprogram skydd och säkerhet till dessa grupper. Temagrupperna ska sedan planera, genomföra och utvärdera åtgärder som ska ha effekt på det angivna målet. En gång per mandatperiod ska antagna mål utvärderas.



## Den enskildes ansvar

Sedan 1 januari 2004 gäller Lag om skydd mot olyckor. Lagens inriktning har ett tydligt fokus på den enskilde, planering av åtgärder såväl före, under som efter nödläget, flexibilitet i lokala lösningar och verksamhetsstyrning utifrån politiskt antagna mål. Lagen ställer tydliga krav på den enskilde (privatpersoner, företag, myndigheter och organisationer) och dennes ansvar för att skydda sig mot nödlägen. Det är i första hand den enskildes skyldighet att själv vidta och bekosta åtgärder för att förhindra och begränsa nödlägen. Först när ett nödläge inträffat, eller det finns en överhängande fara för ett nödläge och den enskilde själv eller genom att anlita någon annan inte kan klara av situationen, är det samhällets skyldighet att gripa in.

<sup>2</sup> Lag om skydd mot olyckor (2003:788)

<sup>3</sup> Lag om extraordinära händelser i fredstid och höjd beredskap (2006:544)

<sup>4</sup> Antagen av Nässjö kommunfullmäktige 2004-05-27, § 109; Antagen av Vetlanda kommunfullmäktige 2004-05-19, §36





# Kommunernas olycksrisker och sårbarheter

## Olyckor går att förhindra

Att planera för säkerhet kräver helhetssyn. Risken för olyckor och skador minskar när alla samverkar och har ett systematiskt förebyggande arbete. Alla måste också förstå att vi både kan och måste förebygga skador och olyckor. Det är också viktigt att genom information och utbildning göra det lätt för var och en att ta ett eget ansvar för sin trygghet och säkerhet.

## Beskrivning av kommunerna och deras miljöer

Nässjö och Vetlanda kommuner består utav relativt små tätorter (<20 000 invånare) med omkringliggande kransorter, där de största av dessa har mellan 1500 – 2000 invånare och de minsta mellan 100 – 200 invånare. Nässjö och Vetlanda kommuner ligger på småländska höglandet som i huvudsak är beläget 200-250 meter över havet. Detta medför att klimat, djur- och växtliv avviker från omkringliggande landskap och andra delar av Småland.

I Vetlanda och Nässjö består en stor del utav näringslivet av process- och tillverkningsindustri samt lagerhållning och distributionscentraler. Vetlanda har en större del process- och tillverkningsindustri medan Nässjö kommun har en större andel lager- och distributionscentraler. Det är dock få av industrierna i kommunerna som räknas in som farlig verksamhet enligt LSO-lagstiftningen. De farliga verksamheterna som finns är tre bergtäkter, en i Vetlanda och två i Nässjö.

Vetlanda och Nässjö kommun präglas av en trafiksituation med en stor del tung trafik som färdas dels till distributionscentralerna i Nässjö men även igenom kommunerna på sin väg från västkusten till östkusten och tvärtom. Utöver det är personbil det primära sättet för invånare att röra sig till och från orterna i Vetlanda kommun och även i Nässjö kommun då kollektivtrafiken är begränsad i området. Nässjö kommun har dock en större del av befolkningen som använder sig av kollektivtrafik i form av tåg till och från Nässjö tätort, detta eftersom Nässjö är en viktig knutpunkt för södra stambanan i Sveriges järnvägsnät. De sammanfattande beskrivningarna av Nässjö och Vetlanda kommuner ger kontext till vilken typ av riskbild som finns i de båda kommunerna.

## Så här tas riskbilden fram

HRF genomför, i enlighet med lagstiftning, en risk- och sårbarhetsanalys (RSA) som kartlägger och beskriver de risker samt sårbarheter som medlemskommunerna står inför. Risk- och sårbarhetsanalysen är en kontinuerlig process som ständigt uppdateras under hela mandatperioden. HRF har valt att föra samman samtliga typer av nödlägen (olycka, kriminellt agerande, hastig sjukdom och sjukdomsspridning, social oro och obalans, infrastruktursvikt m.m.) i risk och sårbarhetsanalysen för att skapa en så god helhetsbild som möjligt. Denna helhetsbild av risker är grunden för bedömningen kring vilka särskilda risker vars förebyggande arbete ska prioriteras under mandatperioden.

Risk- och sårbarhetsanalysen har följt fem steg för att urskilja vilka risker som ska prioriteras under kommande mandatperiod, dessa är följande:

1. Strukturering och genomförande av en inventering av risker inom det geografiska området, Nässjö och Vetlanda kommuner. Detta arbete skapade en så kallad risklista där samtliga identifierade risker redovisas.

- Inventering av riskers konsekvenser, med fokus på skyddsvärdet liv och hälsa. Genom detta steg identifierades de risker som orsakar flest skador och dödsfall inom Nässjö och Vetlanda kommuner.
- De risker i risklistan som bedömdes orsaka flest skador och dödsfall eller ha potential att orsaka flest skador och dödsfall valdes ut för vidare analys.
- Fördjupad analys av de risker som bedöms orsaka flest skador och dödsfall inom Nässjö och Vetlanda kommuner. I detta steg togs fler olika parametrar med i analysen, tidigare användes enbart frekvens på skador och dödsfall, i detta steg användes 5 årsmedelvärden och medelvärden per 100 000 invånare. Dessa parametrar användes för att kunna jämföra kommunerna med resterande delar av riket.
- Utifrån den fördjupade analysen gjordes ytterligare en prioritering av risker för att komma fram till de målområden som bedöms vara viktigast att arbeta förebyggande med. I detta steg prioriterades de risker där Vetlanda och Nässjö kommun hade en negativare utveckling av händelser eller negativare frekvens av händelser jämfört med hela riket. Detta steg tillämpades för att avgränsa antalet prioriterade risker samt för att identifiera de risker som, lokalt sett, står ut.

Utefter dessa steg har även hänsyn tagits till utvecklingen i omvärlden vilket gjort att till exempel klimatanpassning, internt skydd och civilt försvar inkluderas.

### Identifiering av prioriterade risker

Arbetet med risk- och sårbarhetsanalysen har gett upphov till mycket statistik och information<sup>5</sup> vilket gjort att särskilda högprioriterade risker kunnat identifieras, se avsnitt ovan för mer information kring tillvägagångssätt.

De identifierade riskerna är de som antingen orsakar flest skador på personer, flest dödsfall alternativt orsakar samhället stora kostnader. Det kan också vara risker som i dagsläget inte anses vara av högprioritet men som uppvisar en negativ trend med potential att i framtiden orsaka stor skada och/eller lidande för kommunens invånare.

I risk- och sårbarhetsanalysen har följande högprioriterade risker identifierats utefter tidigare nämnda kriterier:

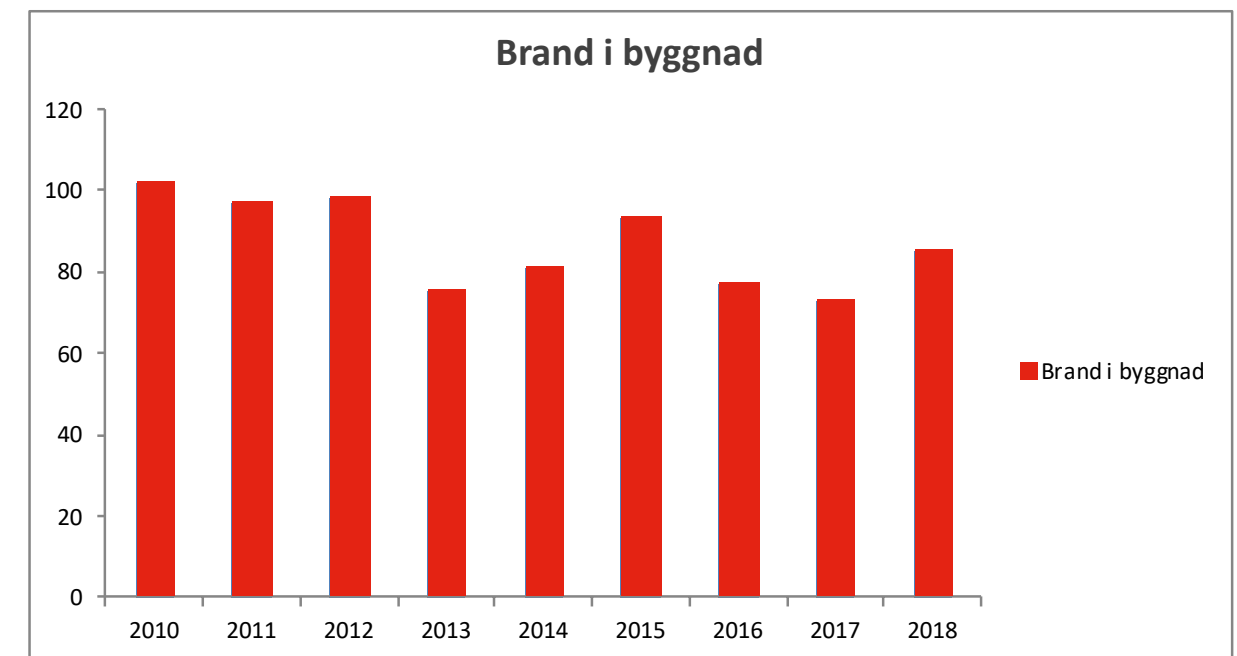
- Brand i byggnad
- Suicid eller försök till suicid
- Fallolyckor
- Brott (anmälda brott)
- Trafikolyckor
- Klimatförändringar

Djupare beskrivning av prioriterade risker, dess konsekvenser och hur vi arbetar förebyggande med dessa risker finns i Plan för olycksförebyggande verksamhet.

Samtliga av dessa prioriterade risker har grafer och statistik kopplade till sig, denna statistik är hämtad från risk- och sårbarhetsanalysen och dess bilagor om inte annat anges i löpande text.

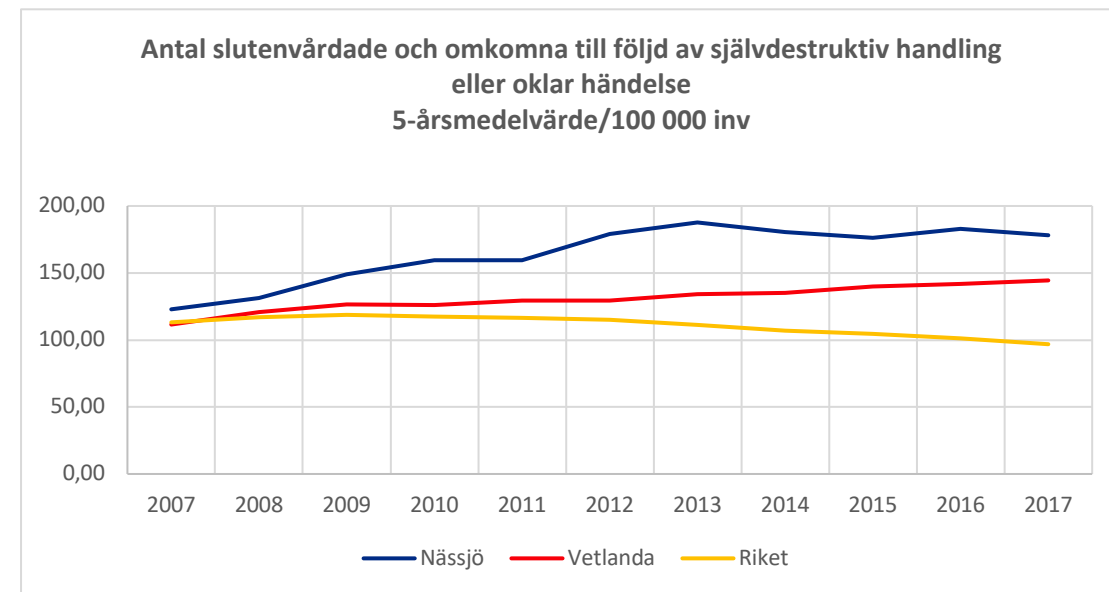
### Prioriterade risker

**Brand i byggnad** har under de senaste åren ökat i antal i Vetlanda medan de sjunkit något i Nässjö. Nedan syns en graf som visar HRF:s totala insatsstatistik vad gäller brand i byggnad, antalet insatser kring brand i byggnad har varit relativt oförändrad sedan 2013. Det har varit mellan 70-90 insatser per år och det finns ingen tydlig trend som visar varken positivt eller negativt. Det är få som omkommer i dessa bränder men de orsakar stor skada på egendom och miljö samt tillför de en stor kostnad för räddningstjänsten och kommunerna i helhet. Brand i byggnad kan, vid fullt utvecklad brand, potentiellt orsaka mycket stora skador mot liv och hälsa. Särskilt utsatta för brand i byggnad är personer med rörelse-/funktionshinder, missbruksproblematik och långtidssjuka eftersom dessa personer kan ha svårigheter med att ta sig ut ur en byggnad där en brand utvecklas.

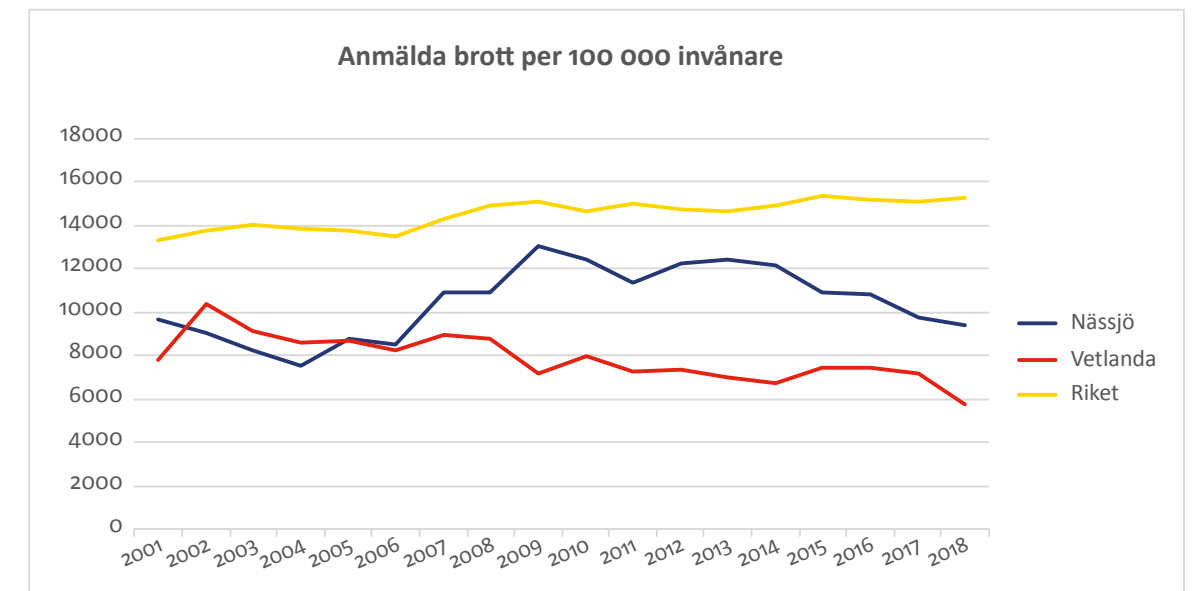


<sup>5</sup> Statistiken återfinns som bilaga till kommunernas risk- och sårbarhetsanalys.

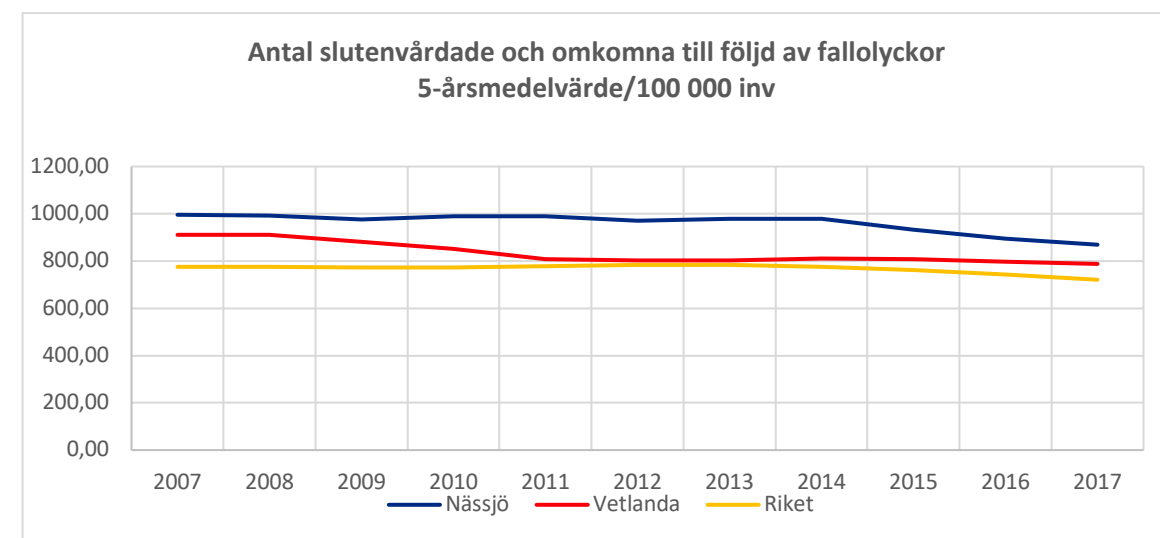
**Suicid och/eller försök till suicid** är ett samhällsproblem som orsakar mycket lidande hos drabbade och deras anhöriga samt kostar samhället stora resurser. Både Vetlanda och Nässjö ligger över riksgenomsnittet när det kommer till antalet personer som omkommit eller slutenvårdats till följd av suicid eller försök till suicid (5-årsmedelvärde per 100 000 invånare).



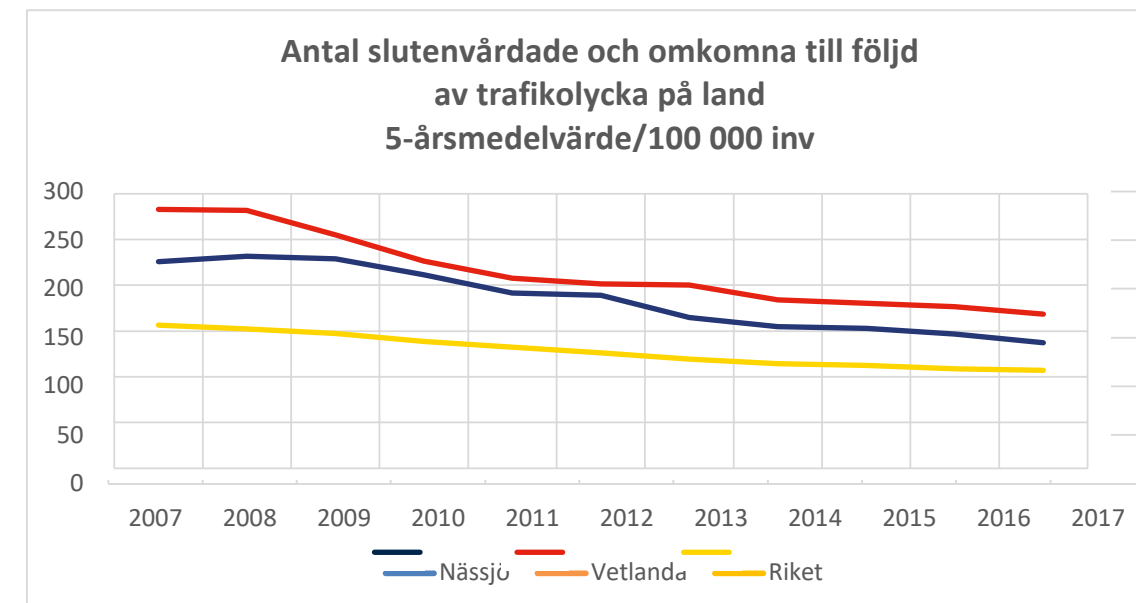
**Antalet anmälda brott per 100 000 invånare** ökade i Vetlanda kommun markant mellan 2017 och 2018, det gick ifrån 7157 (2017) till 8550 (2018). Denna ökning kan bero på både att människors tendens och vilja att anmäla brott har ökat eller att polisen fokuserat särskilt i området. Mellan 2010-2017 sjönk antalet anmälda brott per 100 000 invånare från 7996 (2010) till 7157 (2017). I Nässjö har antalet anmälda brott minskat sedan 2013/2014, dock är det fortfarande mer anmälda brott i Nässjö än i Vetlanda. Ökningen av antal anmälda brott i Vetlanda kommun mellan 2017 och 2018 blir unik i och med denna ökning, varav detta blir en prioriterad risk. Det blir upp till utsedda temagrupper att sedan analysera vilka brott som ökat samt vilka brott som kommunerna kan påverka positivt.



**Fallolyckor** är den vanligaste orsaken till dödsolyckor, både nationellt och lokalt sett. Det är även en av de vanligaste orsakerna som leder till slutenvård. Fallolyckor är vanligast i och omkring hemmet. Trots att antalet slutenvårdade på grund av fallolyckor sjunker så ligger fortfarande både Vetlanda och Nässjö över riksgenomsnittet, mätt per 100 000 invånare. Antalet fallolyckor som leder till slutenvård har minskat under de senaste åren dock har antalet dödsfall på grund av fallolyckor ökat. Vetlanda och Nässjö kommun ligger båda över riksgenomsnittet (5-årsmedelvärde per 100 000 invånare).



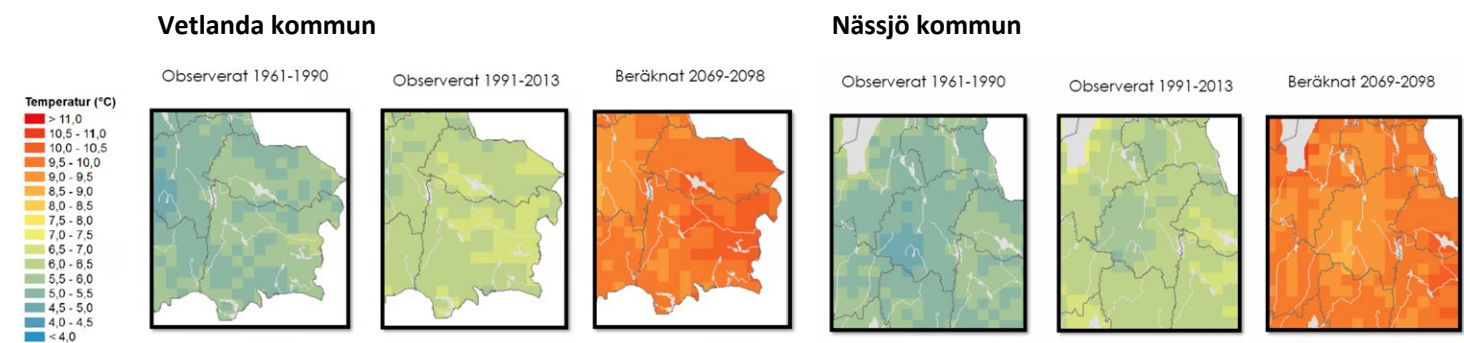
**Trafikolyckor** har en nedåtgående trend sett till 5-årsmedelvärdet per 100 000 invånare, både vad gäller riket, Nässjö och Vetlanda. Dock ligger både Vetlanda och Nässjö kommun över riksgenomsnittet. Risk- och sårbarhetsanalysen visar en ökning av trafikolyckor men av den sort som orsakar relativt lindriga skador som inte leder till dödsfall eller slutenvård, det vill säga singelolyckor på landsväg, mitt på dagen i goda sikt- och vägförhållanden.



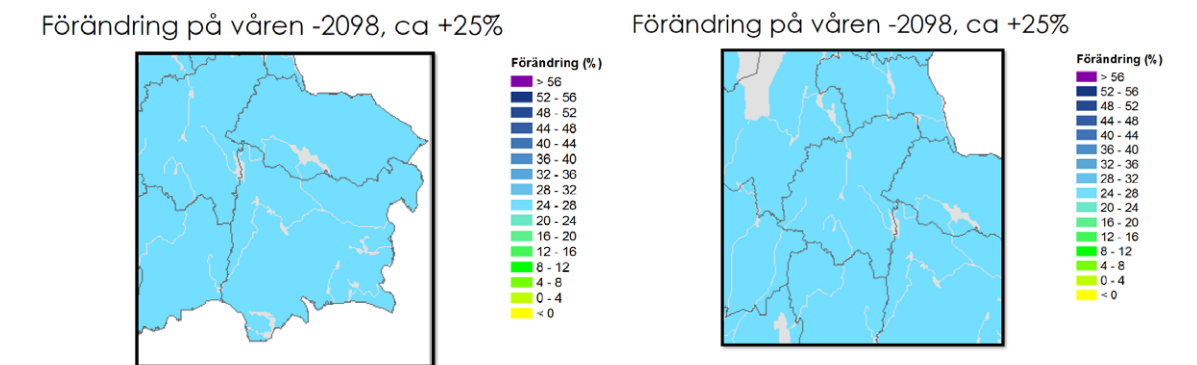




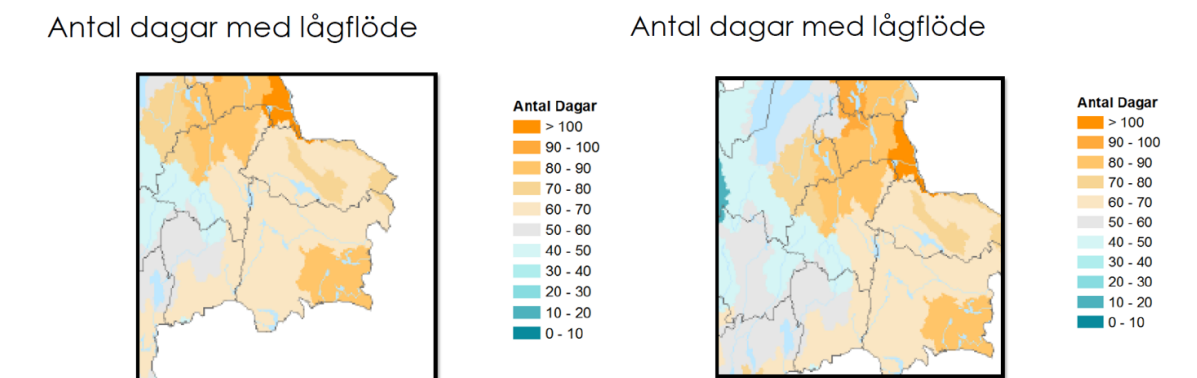
**Klimatförändringarna** kommer att bli omfattande och få stor påverkan över hela världen. Enligt Länsstyrelsen i Jönköpings län framtagna rapport "Klimatanpassning 5 grader" så går vi mot ett varmare klimat med ökad nederbörd och stigande temperaturer. Detta innebär fler och längre perioder av torka och värmebölja men även fler och kraftigare översvämningar på grund av skyfall. Detta scenario gäller hela Jönköpings län och stora delar av Sverige vilket gör att varje kommun på egen hand måste arbeta för att motverka de negativa konsekvenserna av kommande klimatförändringar. Nedan syns grafer/ scenarion ifrån rapporten "Klimatanpassning 5 grader", dessa scenarion är beräknade och modellerade utefter befintlig klimatstatistik. De visar hur klimatet i Nässjö och Vetlanda kommuner kommer se ut år 2098 om klimatpåverkningsarna fortsätter i samma takt som de gör idag. Den första figuren visar två bilder där temperaturförändringen sett till årsmedeltemperatur visualiserats. I den andra figuren visar de två bilderna hur mycket mer nederbörd som förväntas komma under våren 2098 jämfört med samma period i dagsläget. Den tredje figuren visar det prognostiserade antalet dagar med lågflöde/torka.



Figur 1: Temperaturförändring.



Figur 2: Förändring av nederbörd på enbart vår, beräknat till år 2098.

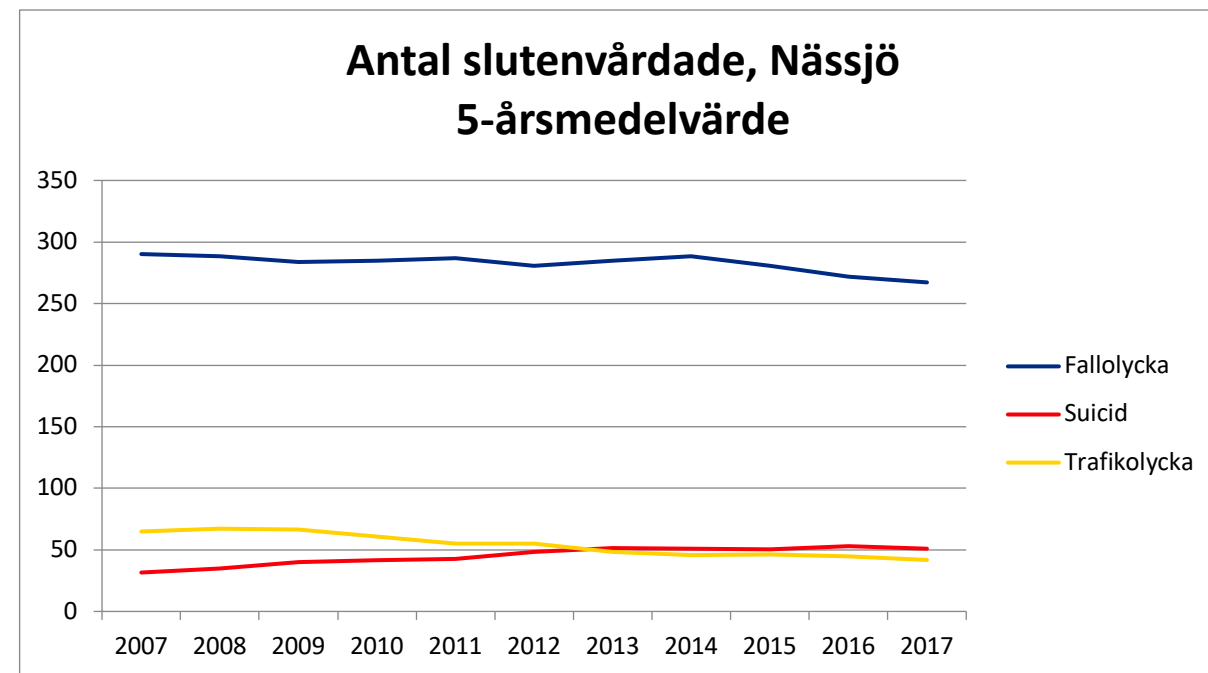
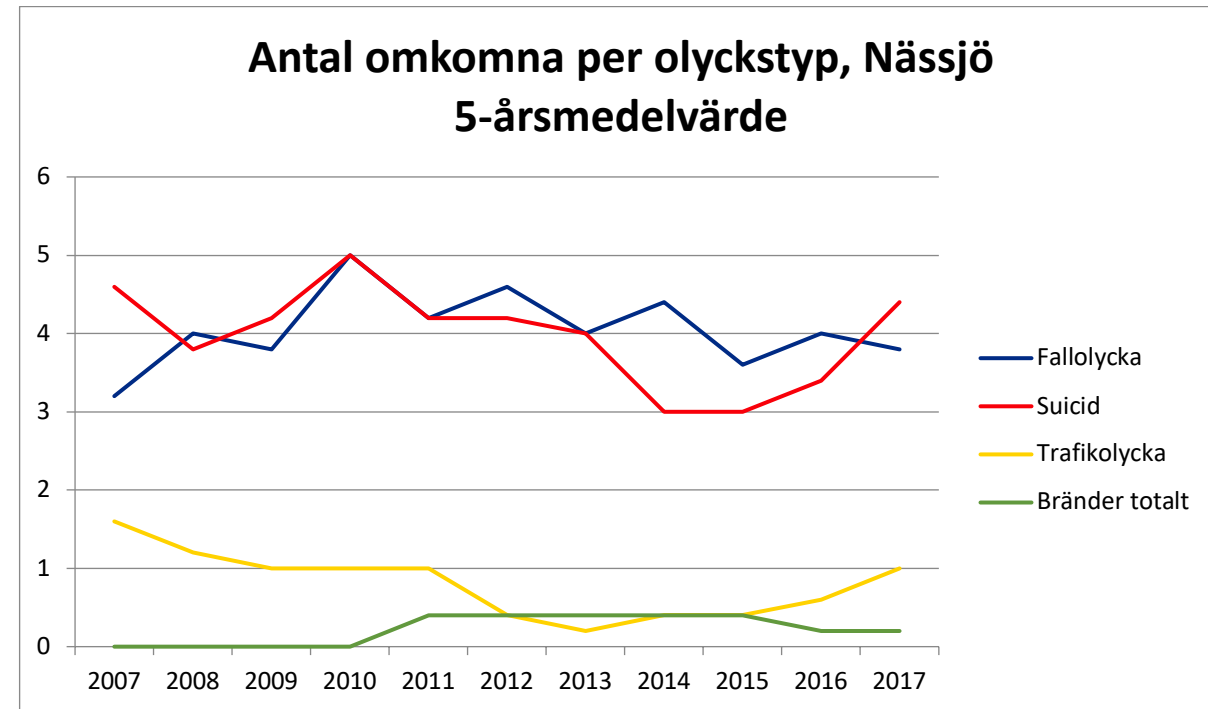


Figur 3: Antal dagar med lågflöde (torrare klimat) beräknat för år 2098.



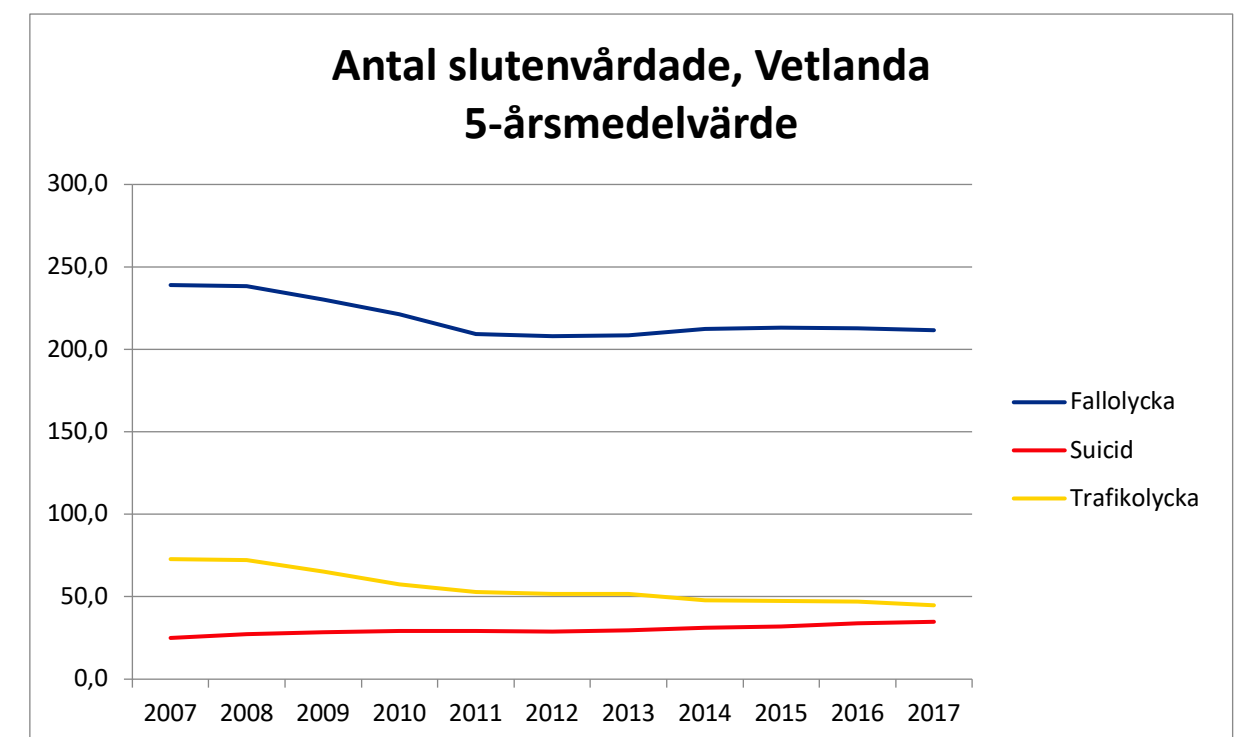
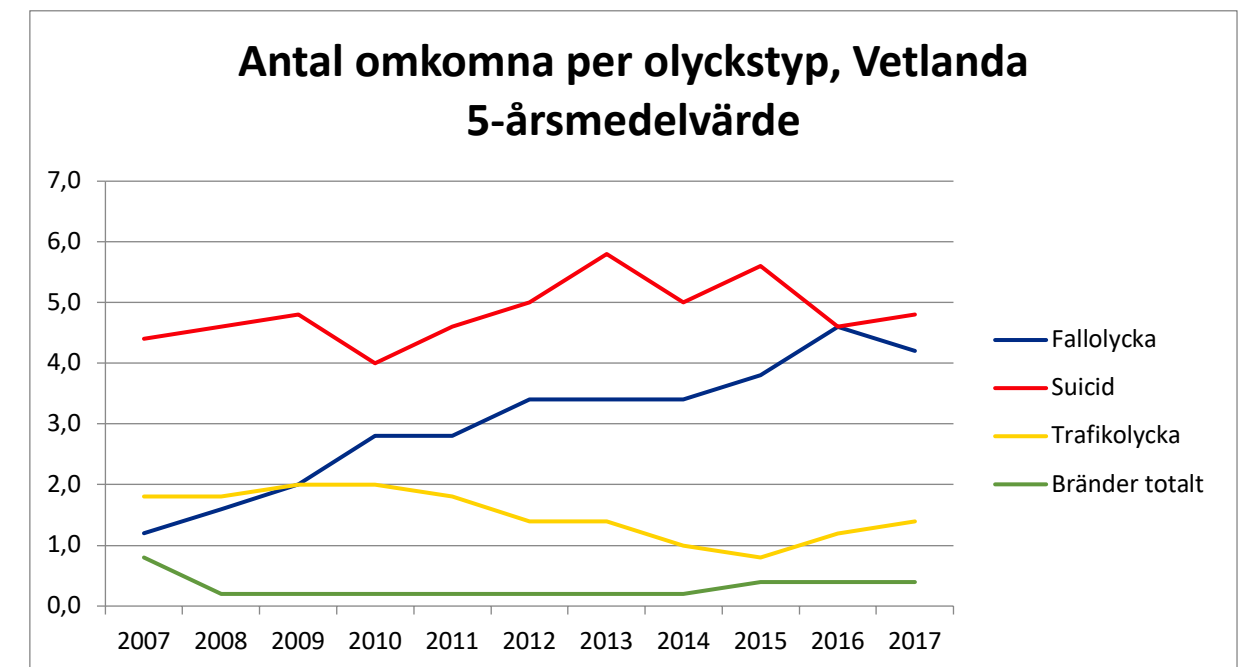
### Lokal riskbild – Nässjö kommun

Sett till de prioriterade riskerna i helhet och i jämförelse till varandra i Nässjö kommun så är det tydligt att suicid och fallolyckor är de olyckstyper som orsakar flest dödsfall varje år. Fallolyckor är även den olyckstyp som orsakar att flest personer hamnar i slutenvård.



### Lokal riskbild – Vetlanda kommun

Sett till de prioriterade riskerna i helhet och i jämförelse till varandra i Vetlanda kommun så är det tydligt att suicid orsakar flest dödsfall varje år, därefter tätt följt av fallolyckor. Fallolyckor är även den olyckstyp som orsakar att flest personer hamnar i slutenvård. Efter fallolyckor är det trafikolyckor och suicid/försök till suicid som orsakar flest patienter i slutenvården, dock ligger dessa långt under det antal som fallolyckor når.







### Lokala sårbarheter

I arbetet med risk- och sårbarhetsanalysen har, utöver riskinventering och analys av statistik, även en intervjustudie genomförts på samtliga förvaltningar inom Nässjö och Vetlanda kommuner samt de kommunala bolagen som ansvarar för kommunalteknisk försörjning. Målet med denna intervjustudie var att kartlägga de samhällsviktiga uppgifterna som kommunen har och vilka sårbarheter utförarna av dessa samhällsviktiga uppgifter har. Identifiering av sårbarheter genomfördes främst av förvaltningarna själva men med hjälp av en beredskapssamordnare. Efter att intervjustudien genomförts sammanställdes och analyserades den data som samlats in vilket gav upphov till övergripande beskrivningar av de identifierade sårbarheterna. I analysen av sårbarheterna gjordes också en sammanställning för att hitta alla de sårbarheter som de kommunala förvaltningarna/bolagen delade eller hade gemensamt.

Resultatet visade att det fanns ett par övergripande sårbarheter som flera verksamheter och bolag delade i kommunen. Dessa övergripande sårbarheter var bortfall av elförsörjning, sabotage och andra fientliga händelser samt brist på särskild kompetens. Mer detaljerade beskrivningar av nämnda sårbarheter och resterande sårbarheter som identifierades återfinns i risk- och sårbarhetsanalysen, detta kapitel är belagt med sekretess enligt 18 kap 13 § i Offentlighets- och sekretesslagen (2009:400) då uppgifterna berör information som kan antas motverka det allmännas möjlighet att förebygga och hantera framtida kriser om uppgifterna röjs.

Arbetet med kommunernas krisberedskap under mandatperioden kommer att ha fokus på kontinuitetshantering för kommunernas samhällsviktiga verksamheter, däribland el- och vattenförsörjning, utifrån risk- och sårbarhetsanalysens resultat.





# Mål och inriktning

## HRF:s vision

Förbundets vision<sup>6</sup> är formulerad enligt följande...

”Höglandet är en säker och trygg region där varken hälsa, liv, egendom eller miljö tillåts påverkas negativt eller gå förlorade. HRF skyddar och hjälper!”

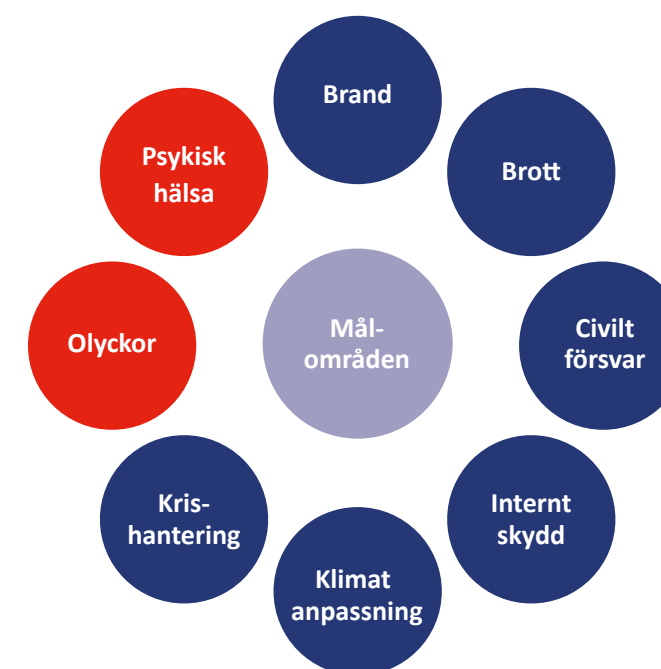
## Säkerhetsmål

Kommunfullmäktige i respektive kommun har antagit ett säkerhetsmål<sup>7</sup>. Målet är lika för båda kommunerna.

”Nässjö/Vetlanda kommun ska aktivt och systematiskt förebygga risker genom en god säkerhetsplanering. Säkerhetsarbetet syftar till att minimera negativa konsekvenser av olyckor, skador och störningar för människor, verksamhet och resurser. Säkerhetsarbetet ska också skapa god säkerhet och trygghet för kommuninvånarna samt en kvalitetshöjning av kommunens verksamhet.”

## Mål för Handlingsprogram skydd och säkerhet, perioden 2020-2023

För att stärka och utveckla säkerheten för invånarna i Nässjö och Vetlanda kommuner ska säkerhetsarbetet prioritera åtta målområden. Målen grundar sig på en analys av nuvarande säkerhetsläge i kommunerna, en så kallad risk – och sårbarhetsanalys, se avsnitt för riskbild. Målen ställs i relation till den demografiska utvecklingen i kommunerna samt kommunernas beredskap och förmåga att hantera händelser. Förutom detta har även hänsyn tagits till utvecklingen i omvärlden. De åtta målområdena blir därmed: brand, brott, civilt försvar, internt skydd, klimatanpassning, krishantering, olyckor och psykisk hälsa. Målområdena har delats in i prioritet 1 och 2. Olyckor och psykisk ohälsa är målområden som orsakar mest skador och dödsfall i kommunerna.



De rödmarkerade målområdena är de som ska prioriteras under mandatperioden.

<sup>6</sup> Antagen av HRF:s direktion 2007-11-14, § 50

<sup>7</sup> Antagen av Nässjö kommunstyrelsen 2003-09-10, § 115; Antagen av Vetlanda kommunstyrelse 1997-05-21, § 67





## Mål – Psykisk hälsa

Antalet slutenvårdade och omkomna till följd av självdestruktiv handling ska minska under perioden 2020-2023 i jämförelse med 2016-2019.

### Varför har vi detta mål?

- Självdestruktiv handling är en av de vanligaste orsakerna till slutenvård och dödsolyckor i kommunerna.
- Psykiska sjukdomar och syndrom samt beteendestörningar är den i särklass vanligaste sjukskrivningsorsaken i Jönköpings län, enligt Försäkringskassans statistik.
- Folkhälsoenkät ung visar på en negativ trend gällande allmän hälsa bland ungdomar, framförallt tjejer i kommunerna.
- Socialstyrelsens rapport visar på att en tredjedel av alla över 65 år har vårdats för psykisk sjukdom alternativt använt psykofarmaka. Andelen suicid är också hög hos äldre, inte minst bland män.

### Hur följer vi upp?

- Statistik från socialstyrelsen - antal slutenvårdade till följd av självdestruktiv handling.
- Statistik från socialstyrelsen - antal omkomna till följd av självdestruktiv handling.
- Försäkringskassans statistik gällande pågående sjukfall per den sista i varje kvartal fördelat på kön, län och diagnoskapitel i Jönköpings län.
- Folkhälsoenkät ung, allmän hälsa.

### Ansvarsfördelning

- Temagrupperna psykisk hälsa ansvarar för att samordna insatser som förebygger psykisk ohälsa i respektive kommun.
- HR-kontoren och chefer inom kommunal verksamhet ansvarar för att skapa god psykisk hälsa på arbetsplatserna.
- Rektor ansvarar för att barn och elever har en god arbetsmiljö och mår bra i förskolor och skolor.
- Verksamheter, både kommunala och privata, som möter äldre ska ge god vård och omsorg samt tillhandahålla aktiviteter som skapar goda förutsättningar för meningsfull och stimulerande tillvaro på individnivå för att främja psykisk hälsa.





*Målområde olyckor är uppdelad i två kategorier: fallolyckor och trafikolyckor.*

## Mål - Fallolyckor

Fall-  
olyckor

Antalet fallolyckor som resulterar i slutenvård hos personer som är 65 år och äldre ska minska med minst en procent under perioden 2020-2023 i jämförelse med 2016-2019.

### Varför har vi detta mål?

- Fallolycka är den vanligaste orsaken till dödsolyckor i våra kommuner.
- För åldersgruppen 65+ är fall i och omkring bostaden den helt dominerande orsaken till skador.

### Hur följer vi upp?

- Statistik från socialstyrelsen - antal slutenvårdade 65+ på grund av fallolycka.
- Statistik från socialstyrelsen - antal omkomna 65+ på grund av fallolycka.

### Ansvarsfördelning kommunen

- Temagrupperna fallprevention ansvarar för att samordna insatser som förebygger fallrisker i respektive kommun.
- Vård- och omsorgsförvaltningen/Socialförvaltningen ansvarar för att identifiera och förebygga fallrisker i sina brukares hemmiljöer.
- Tekniska förvaltningen/Tekniska serviceförvaltningen ansvarar för underhåll av vägar och miljöer utanför offentliga byggnader, särskilt vid vinterväglag.

## Mål – Trafikolyckor

Trafik-  
olyckor

Antalet slutenvårdade och omkomna till följd av trafikolyckor ska minska under perioden 2020-2023 i jämförelse med 2016-2019.

### Varför har vi detta mål?

- Antalet trafikolyckor ökar i Nässjö och Vetlanda kommuner.
- Både Vetlanda och Nässjö ligger över riket när det gäller avlidna och slutenvårdade i vägtrafikolyckor.

### Hur följer vi upp?

- Förbundets händelseuppföljning.
- Statistikuttag från socialstyrelsen för vägtrafikolyckor.

### Ansvarsfördelning kommunen

- Tekniska kontoret/Tekniska serviceförvaltningen ansvarar för att sköta underhåll och trafiksituationer inom tätorterna.
- Höglandets räddningstjänstförbund ansvarar för att internutbilda uttryckningspersonal i samverkan med ambulanspersonal för att bättre kunna omhänderta drabbade i trafikolyckor.
- Höglandets räddningstjänstförbund ska se över behovet av att införskaffa TMA-fordon<sup>10</sup>.
- Höglandets räddningstjänstförbund, barn- och utbildningsförvaltningen och Tekniska kontoret/Tekniska serviceförvaltningen ansvarar för att utbilda och informera om trafiksäkerhet.

<sup>10</sup> Ett påkörningsskydd som används vid arbete och olyckor vid vägar.





## Mål – Brand

Antalet utvecklade bränder i byggnader ska minska i Nässjö och Vetlanda kommuner under perioden 2020-2023 i jämförelse med 2016-2019.

### Varför har vi detta mål?

- Brand i byggnad orsakar stor skada på egendom och miljö samt tillför det en stor kostnad för räddningstjänsten och kommunerna i helhet.
- Antalet omkomna och allvarligt skadade på grund av brand i byggnad, minskar ej i Sverige.
- Fler äldre bor kvar hemma.
- Särskilt utsatta för brand i byggnad är personer med rörelse-/funktionshinder, missbruksproblematik och långtidssjuka eftersom dessa personer kan ha svårigheter med att ta sig ut ur en byggnad där en brand utvecklas.

### Hur följer vi upp?

- Förbundets händelserapporter
- SKL:s öppna jämförelser trygghet och säkerhet

### Ansvarsfördelning

- Högländets räddningstjänstförbund ansvarar för att öka den enskildes förmåga i händelse av brand.
- Högländets räddningstjänstförbund verkar för att fler sprinkleranläggningar installeras i våra allmänna byggnader och industrier.
- Vård- och omsorgsförvaltningen/Socialförvaltningen ansvarar för att inventera behovet av åtgärder i hemmet.
- Högländets räddningstjänstförbund ska utveckla förmågan att utföra livräddande och skadeavhjälpande insats.





## Mål – Brott

Antalet brott som sker i offentlig miljö i Nässjö och Vetlanda kommuner ska minska under perioden 2020-2023 i jämförelse med 2016-2019.

### Varför har vi detta mål?

Nationella trygghetsundersökningen som genomförs av Brottsförebyggande rådet visar på en ökning av utsatthet för flera brott som ofta begås på offentliga platser eller andra platser dit allmänheten har tillträde. Sammanfattningsvis har följande kommit fram i undersökningsresultaten:

- Utsattheten för misshandel har ökat under perioden 2016-2017. Ökningen har helt motverkat den nedåtgående trend Sverige har haft sedan 2006.
- Utsattheten för hot har haft en ökande trend sedan 2015.
- Utsattheten för sexualbrott har haft en ökande trend sedan 2012, där ökningen är särskilt tydlig från och med 2015.
- Utsattheten för personrån har ökat under 2016 och ligger därefter kvar på den nya nivån.
- Utsattheten för trakasserier ligger på samma nivå som tidigare år.

Utöver den fastställda utsattheten visar undersökningen även att oron för att utsättas för brott när man rör sig ute under kväll eller natt ökat påtagligt sedan 2016.<sup>8</sup>

### Hur följer vi upp?

- Öppna jämförelser skydd och säkerhet
- Anmälningstatistik
- Medborgarlöfte antagna i respektive kommun

### Ansvarsfördelning

- Kommunerna ansvarar för att utföra och upprätthålla de förebyggande insatser som är nödvändiga för att uppnå målet.
- Temagrupperna för brottförebyggande arbete ansvarar för att genomföra insatser som förebygger brott i respektive kommun.
- Höglandets räddningstjänstförbund ansvarar för att samordna det brottförebyggande arbetet och bistå med kunskap inom ämnet.
- Polisen samverkar med övriga aktörer enligt antagen samverkansöverenskommelse.

<sup>8</sup> Söderström, Maria. Lifvin, Sofie. och Viberg, Johanna. Nationella trygghetsundersökningen 2018 – Om utsatthet, trygghet och förtroende. Rapport 2019:1. Stockholm: Brottsförebyggande rådet, 2019.





## Civilt försvar

### Mål - Civilt försvar

En övad krigsorganisation ska skapas i respektive kommun där personal är säkerhetsklassad och krigsplacerad.

#### Varför har vi detta mål?

- Det försämrade säkerhetsläget i Sverige och i närområdet.
- Det saknas en krigsorganisation.

#### Hur följer vi upp?

- Har en organisation etablerats i respektive kommun?
- Har den organisationen övats?
- Har den säkerhetsklassad och krigsplacerad personal?

#### Ansvarsfördelning kommunen

- Högländets räddningstjänstförbund ansvarar för att skapa förutsättningarna för krigsorganisationerna.
- Kommunerna ansvarar för att bemanna krigsorganisationen.
- Högländets räddningstjänstförbund ansvarar för att skapa struktur och metod för säkerhetsskydd.
- HR-kontoren i respektive kommun ska vara behjälpliga med säkerhetsklassningen.

## Internt skydd

### Mål - Internt skydd

Säkerhetsarbetet ska minimera negativa konsekvenser av olyckor, skador och störningar för kommunens personella, fysiska och immateriella tillgångar.

#### Varför har vi detta mål?

Nässjö och Vetlanda kommun ska erbjuda de som bor och verkar i kommunen en stabil, trygg och kostnadseffektiv service genom att arbeta strukturerat och genomtänkt med organisationens interna skydd.

#### Hur följer vi upp?

- Antal försäkringsärenden inom kommunernas verksamhet
- Antal skadetillbud inom kommunerna
- Kommunernas utgifter för egendomsbrott

#### Ansvarsfördelning

- Högländets räddningstjänstförbund ansvarar för att ta fram riktlinjer och genomföra utbildningar för kommunal personal.
- Chefer inom kommunal verksamhet ansvarar för att efterleva de riktlinjer för internt skydd som tas fram.





## Klimat- anpassning

### Mål - Klimatanpassning

Nässjö och Vetlanda kommuner ska arbeta långsiktigt för att skapa ett robust samhälle som aktivt kan möta klimatförändringarnas konsekvenser.

#### Varför har vi detta mål?

Enligt de scenarion som tagits fram nationellt och regionalt så kommer klimatet bli varmare, torrare och blötare. Medeltemperaturen kommer att höjas. Lufttemperaturen beräknas stiga med 5 grader till år 2100 och snön uteblir. Värmeböljor beräknas hålla i sig upp till två veckor. Idag är genomsnittet två dagar per år. På grund av att luften blir varmare ökar avdunstningen från marken och vattenytor, och träd och vegetation behöver mer vatten. Därför minskar tillgången på vatten i åar, bäckar, sjöar och i marken. Grundvattennivåerna sjunker. Regnet som faller kommer samlas i kraftiga skurar och därmed kan vi räkna med fler och större översvämningar än vad vi är vana vid<sup>9</sup>.

#### Hur följer vi upp?

- Nässjö och Vetlanda kommun ska inte ha några identifierade sårbarheter gällande värme, torka och översvämning.

#### Ansvarsfördelning

- Temagrupp klimatanpassning ansvarar för att identifiera och åtgärda sårbarheter.
- Högländets räddningstjänstförbund ansvarar för att bidra med kompetens inom riskanalys.

### Mål - Krishantering

Kommunerna ska ha en bättre krishanteringsförmåga genom övning.

#### Varför har vi detta mål?

- Kommunerna ska arbeta för en bättre krisorganisation, genom att öva enskilda krisfunktioner samt samöva hela krisorganisationen.

#### Hur följer vi upp?

- Varje enskild krisfunktion ska övas. Övningarna ska utvärderas.
- Hela krisorganisationen ska samövas. Samövningen ska utvärderas.

#### Ansvarsfördelning

- Högländets räddningstjänstförbund ansvarar för att övningarna genomförs.
- Personalen i krisorganisationen ska förbereda sig inför respektive övning.

## Kris- hantering

<sup>9</sup> <https://www.lansstyrelsen.se/jonkoping/stat-och-kommun/samhallsbyggnad/plan-och-bygg---pbl/klimatanpassning.html#0>  
Hämtad:190123



# Arbetsmetod

Nässjö kommun, Vetlanda kommun och Höglandets räddningstjänstförbund driver tillsammans säkerhetsarbetet i en systematisk arbetsprocess. Respektive kommun äger inte ansvaret för hela uppgiften själv, men har uppdraget att samordna det lokala arbetet.

Arbetsprocessen består av fyra delar: planera, genomföra, följa upp och förbättra. Nässjö och Vetlanda kommuner har delegerat uppdraget att ta initiativ och samordna arbetsprocessen till Höglandets räddningstjänstförbund. För att uppnå programmets mål genomför förbund och förvaltningarna varje år en rad aktiviteter. För Höglandets räddningstjänst förbund är programmet ett styrdokument för kärnverksamheten. För Nässjö och Vetlanda kommuners förvaltningar medför programmet krav på aktiviteter som ligger parallellt med kärnverksamheten. Aktiviteterna förverkligas genom att förvaltningarna planerar in dessa i sina verksamhetsplaner samt budgetar.

## Målområden

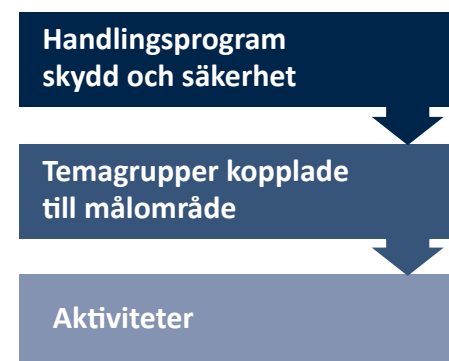
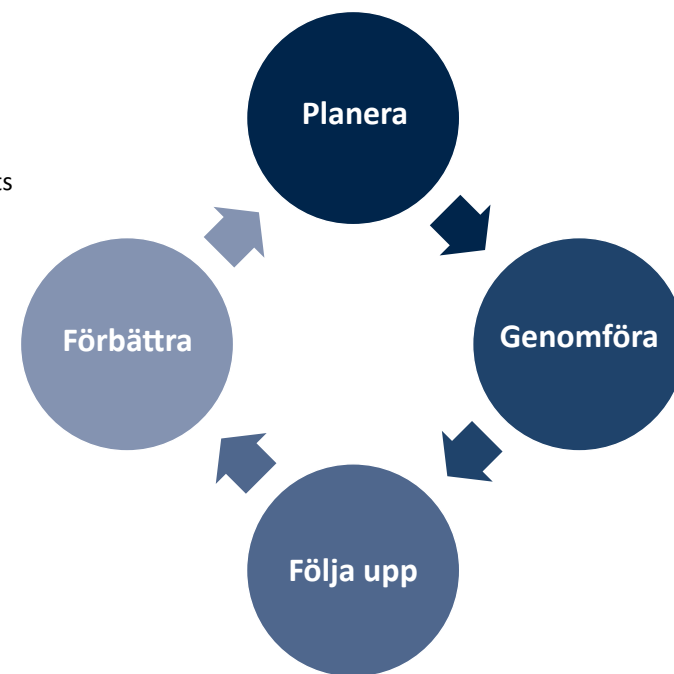
Målkedjan landar slutligen i det som lagstiftaren kallar lokala förhållanden. Utifrån kommunens risk- och sårbarhetsanalys har åtta målområden identifierats med utgångspunkt i vilka verksamheter, områden eller grupperingar i kommunerna som skyddet och säkerheten ytterligare behöver förbättras.

## Temagrupper

För att öka förutsättningarna för en bredare förankring och ett tydligare underifrånsperspektiv i genomförandeprocessen samt för att skapa en bättre tvärssektoriell samverkan i överensstämmelse med trygghetsfrågans natur, bildas så kallade temagrupper kring varje målområde. I temagrupperna ingår representanter från berörda kommunala verksamheter från båda medlemskommunerna, regionala och lokala myndigheter, intresseföreningar och organ. Det är en ambition att enligt det geografiska områdesansvaret inkludera fler berörda aktörer än endast kommunala verksamheter. Förvaltningschefgruppen i respektive kommun ansvarar för temagrupperna och att berörda från respektive förvaltning representeras i temagrupperna. Temagrupperna redovisar årligen utvecklingen av sitt arbete till förvaltningschefgruppen. Redovisningen sker via Höglandets räddningstjänstförbund.

## Aktiviteter

För att uppnå handlingsprogrammets åtta målområden ska ett antal operativa aktiviteter genomföras under programperioden. Dessa aktiviteter anges inte i detta program, utan det är en uppgift för de temagrupper som arbetar med respektive målområden att ta fram. Förutom det tvärssektoriella arbetet som sker i temagrupperna, ansvarar respektive organisations nämnder för att ta fram aktiviteter för att uppnå målen i det här handlingsprogrammet. En sådan aktivitet kan även bestå av ett fördjupat riskanalysarbete för de risker som kan leda till räddningsinsatser enligt LSO. Förslag på åtgärder i enlighet med programmet beaktas i den årliga budgetprocessen och finansieras inom respektive nämnds budget.



# Före, under och efter en händelse

Ett samhälle och dess invånare drabbas dagligen av olika nödlägen. En del typer av bekymmer och problem inträffar ganska ofta, medan andra händer så sällan att många av oss aldrig ens behöver uppleva dem. Oavsett om nödläget och eländet statistiskt sett inträffar ofta eller sällan så är alla skyldiga att försöka förutse problemen, förebygga dem efter bästa förmåga och hantera dem om de trots allt skulle uppstå. Ansvaret faller lika tungt över den enskilde som över samhället i stort.

## Före händelse

### Kommunens ansvar

Enligt Lag om skydd mot olyckor (LSO) är landets kommuner skyldiga att, utifrån sitt lokala samordningsansvar, se till att skyddet och säkerheten är gott för dem som bor, verkar och vistas i kommunen. Enligt LSO ska kommunen verka för att åstadkomma skydd mot bränder och andra olyckor. I och med detta tydliggörs vikten av att ett systematiskt arbete sker när det gäller olycksförebyggande frågor inom kommunens samtliga verksamheter. Lag om kommuners och landstings åtgärder inför och vid extraordinära händelser i fredstid och höjd beredskap (LEH) har samma intentioner om än med fokus mer tydligt riktat mot kommun och landsting.

Både LSO och LEH ställer krav på att verksamheterna ska övas och utbildas för att kunna minimera skadan när olyckan har skett.

Varje mandatperiod görs en risk- och sårbarhetsanalys där riskbilden i kommunen förtydligas och åtgärder för att stärka förmågan att förebygga och hantera händelser preciseras.

Utgångspunkten för det förebyggande arbetet är kommunernas och förbundets ordinarie organisation, se avsnittet om ansvarsfördelning.

I samtliga planer som är ingår i detta Handlingsprogram beskrivs det förebyggande arbetet mer djupgående.

## Under händelse

### Kommunens ansvar

Inom kommunens verksamheter hanteras olyckor varje dag. Dessa följs upp och utvärderas för att verksamheten hela tiden ska bli bättre och få en ökad säkerhet.

### Begränsa skador när olyckan är framme

Enligt lagstiftaren har den enskilde (personer, företag och organisationer) det grundläggande ansvaret för liv, egendom och miljö. Trots ett väl fungerande förebyggande arbete kommer det alltid att inträffa händelser där det behövs snabb hjälp genom insatser från samhället. Vid olyckor och andra nödlägen kan våra medborgare få hjälp från Höglandets räddningstjänstförbund, som är Nässjö och Vetlanda kommuners organisation för räddningsinsats. De resurser som förväntas utföra insatser ska vara utbildade och övade för uppgiften. Vid incidenter och allvarliga händelser ska samhället ha en beredskapstäckning med resurser över den geografiska ytan som möjliggör en snabb och effektiv insats. I plan för räddningsinsats kan du läsa mer om hur förbundets resurser i form av personal, kompetens, fordon och material ska organiseras för att kunna genomföra effektiva insatser.

### Extraordinära händelser

Händelser med mycket stora följder inträffar sällan, men har så pass stora konsekvenser att



samhället måste ha en förmåga till att förhindra, motstå och lindra konsekvenserna. En kris kan hota grundläggande funktioner och värden som exempelvis elförsörjningen, vår hälsa eller vår frihet. För större olyckor och samhällsstörningar finns en kommunal krisledningsorganisation. Den syftar till att minimera konsekvenserna av händelsen för kommunens verksamheter och medborgare. Den kommunala krisledningsorganisationen kan aktiveras dygnet runt via inre befäl i Jönköping eller tjänstgörande insatsledare. Krisledningsorganisationen är konstruerad för att kunna hantera händelser av många olika slag. I Plan för hantering av allvarliga och extraordinära händelser går det läsa mer om hur den lokala krisorganisationen är uppbyggd och organiserad.

### Civilt försvar

Samhällets förberedelser under fredstid utgör grunden för förmågan under höjd beredskap. På grund av den negativa säkerhetspolitiska utvecklingen i omvärlden har planeringen för civilt försvar återupptagits. Vid ett nödläge som blir en längre påfrestning för kommunorganisationen eller samhället krävs att kommunen organiserar sig i en särskild krigsorganisation som har en förmåga att värna civilbefolkningen, säkerställa viktiga samhällsfunktioner och bidra till Försvarsmaktens förmåga vid väpnat angrepp. Se Plan för civilt försvar för att läsa om övergripande mål, inriktning och uppgifter inom det civila försvaret.

### Information

I en krissituation arbetar Nässjö och Vetlanda kommuner för att åtgärder som vidtas av olika aktörer inom kommunens geografiska område samordnas. Kommunen arbetar också för att information till allmänheten från berörda organisationer samordnas. Våra medborgare ska kunna känna sig trygga med att information om hur de ska agera i krisen är korrekt och förankrad hos berörda organisationer.

Via kommunernas informationskanaler kan våra medborgare få information under en pågående händelse. Kontakta organisationernas respektive växel, kommunens Facebook-sida eller gå in på respektive kommuns hemsida, se nedan adresser.

- Nässjö kommun: [nassjo.se](http://nassjo.se)
- Vetlanda kommun: [kommun.vetlanda.se](http://kommun.vetlanda.se)
- Höglandets räddningstjänstförbund: [raddningstjansten.com](http://raddningstjansten.com)

### Samverkan

#### **RäddSam F**

Höglandets räddningstjänstförbund är organiserat för att klara flera samtidiga räddningsinsatser i kommunerna samt för att klara omfattande insatser genom samverkan med andra räddningstjänster. Inom Jönköpings län finns en väl utbyggd samverkan mellan räddningstjänsterna som bygger på civilrättsliga avtal mellan länets kommuner samt Ydre kommun.

Inom RäddSam F finns tillgång till gemensamt ledningsfordon för ledningsstöd.

Avtalet om ledningsresurser innebär att länets samtliga brandbefäl är delegerade att vara räddningsledare i alla kommuner som ingår i RäddSam F. Vidare regleras i avtalet ram, kompetens och befogenheter på de ingående ledningseenheterna. Avtalet om räddningsresurser beskriver målsättningar för taktiska enheter. Avtal finns också om snabb insats från närmaste räddningsstyrka oavsett kommungräns.

#### **F-samverkan**

Myndigheter och organisationer i Jönköpings län och i Ydre kommun har behov av samverkan för att kunna utföra sitt uppdrag för medborgarna vid kriser och olyckor. Denna samverkan sker genom F-samverkan. I F-samverkan ingår samtliga kommuner, Region Jönköpings län, Polisen, Länsstyrelsen, Försvarsmakten och SOS Alarm AB. Arbetet organiseras av en styrgrupp. Inom F-samverkan finns permanenta och tillfälliga arbetsgrupper. Alla organisationer har en vakthavandefunktion. Kommunerna representeras i detta sammanhang av räddningschef i beredskap (RCB) i länet.

## Efter händelse

### Kommunens ansvar

Efter en händelse är det alltid väsentligt att summera och analysera såväl händelsen i sig som vidtagna åtgärder i syfte att kunna dra lärdom av det som skett.

Höglandets räddningstjänstförbund arbetar efter metoden nedan för händelseutredningar:

1. Enkel händelseuppföljning
2. Fördjupad händelseuppföljning
3. Tematisk händelseuppföljning
4. Statistisk händelseuppföljning

En enkel händelseuppföljning innebär att en enskild händelse följs upp i mindre omfattning av den grupp som arbetat med händelsen. Enkla händelseuppföljningar syftar till största del till att främja en större öppenhet i diskussioner om händelsehantering och motverka skuldbeläggande.

En fördjupad händelseuppföljning innebär att en enskild händelse följs upp mer omfattande. En tematisk händelseuppföljning innebär att ett mindre antal händelser med någon form av gemensam nämnare följs upp tillsammans. En statistisk händelseuppföljning innebär att ett större antal händelser med någon form av gemensam nämnare följs upp tillsammans.

Händelseutredare arbetar med fördjupade-, tematiska- och statistiska händelseuppföljningar. Därutöver har händelseutredare ett antal övergripande arbetsuppgifter inom förbundet så som händelsebevakning, omvärldsbevakning, granskning av händelserapporter, kvalitetssäkring och utveckling.

Varje händelseutredning som genomförs av en händelseutredare ska dokumenteras i en skriftlig rapport. Resultatet av rapporten ska förmedlas på ett, för utvald målgrupp, anpassat sätt. Förmedlingen av resultat kan göras, bland annat, i form av en skriftlig rapport, en kort film, en powerpointpresentation, en artikel i en tidning eller en artikel/nyhet i sociala medier.

Förbundet kan också bistå med restvärdesräddning.

### Allvarliga eller extraordinära händelser

Kommunen ska efter en inträffad kris utvärdera kommunens hantering när det gäller kommunens verksamhetsansvar och det geografiska områdesansvaret, tillsammans med berörda aktörer utanför den kommunala organisationen. Underlaget ska användas i arbetet med risk- och sårbarhetsanalys.

### POSOM

Nässjö och Vetlanda kommuner har en POSOM-grupp (grupp för psykiskt och socialt omhändertagande) i respektive kommun. POSOM-grupperna finns till för att vara ett stöd för individer och familjer vid en olycka eller samhällsstörning.



# Krisberedskap och civilt försvar

Kommunen har en krisberedskap enligt lagen om kommuners och landstings åtgärder inför och vid extraordinära händelser i fredstid och höjd beredskap. Hur beredda vi är på att möta en extraordinär händelse bygger på de åtgärder vi genomför för att hantera störningar och olyckor i vardagen i syfte att bli mer motståndskraftiga. Vår förmåga i fredstid är också grunden för hur vi planerar för höjd beredskap och krig.

I *Plan för extraordinär händelse inklusive kriskommunikationsplan* går det läsa mer om hur det lokala krisarbetet ska organiseras. Det arbete med civilt försvar som ska göras under mandatperioden finns reglerat separat i *Plan för civilt försvar*.

**Med allvarlig eller extraordinär händelse avses en sådan händelse som avviker från det normala, innebär en allvarlig störning eller överhängande risk för en allvarlig störning i viktiga samhällsfunktioner och kräver skyndsamma insatser.**

Samhällets krisberedskap kan beskrivas som förmågan att förebygga, motstå och hantera krissituationer. Syftet med krisberedskapen är att värna befolkningens liv och hälsa, samhällets funktionalitet och förmågan att upprätthålla våra grundläggande värden som demokrati, rättssäkerhet och mänskliga fri- och rättigheter. Under mandatperioden kommer arbetet med kontinuitetsplanering för samhällsviktig verksamhet inom kommunens geografiska område att fortsätta. Kontinuitetsplaneringen ska vara av generisk art och syfta till att upprätthålla kommunens samhällsviktiga verksamhet oavsett händelse eller störning. Utifrån risk- och sårbarhetsanalysens resultat kommer särskilt fokus att ligga på att trygga dricksvattenförsörjningen, driften av äldreomsorg och driften av barnomsorg. Utredningar om reservkraft och drivmedelsförsörjning bör genomföras.

Höglandets räddningstjänstförbund är enligt förbundsordningen<sup>1</sup> ansvariga att samordna de uppgifter som beskrivs i LEH-lagstiftningen, men samtliga av kommunens förvaltningar, kommunalförbund och bolag är involverade i de delar som berör respektive verksamhet. Även externa aktörer inklusive frivilliga resurser kan bjudas in att delta i förebyggande arbetet i form av deltagande i temagrupper under handlingsprogrammet eller i en inriktning- och samordningsfunktion (ISF) vid inträffad händelse.

# Uppdrag inom handlingsprogrammets ramar

Kommunens förvaltningschefsgrupp har ansvaret att sätta samman samt samordna temagrupper som är kopplade till respektive målområden i detta handlingsprogram. Temagrupperna ska formulera och genomföra aktiviteter för att uppnå fastställda mål. Aktiviteterna finansieras inom respektive verksamhets budget. Beredskapssamordnaren är länken mellan förvaltningschefsgruppen och temagrupperna. Detta betyder att temagrupperna ska rapportera till beredskapssamordnare som i sin tur ska redovisa temagruppernas aktiviteter till förvaltningschefsgruppen fyra gånger per år.

## Uppföljning och utvärdering

Temagrupperna får i uppdrag att årligen följa upp<sup>11</sup> aktiviteterna samt att en gång per mandatperiod utvärdera<sup>12</sup> dem och dess effekt på uppställda mål. Den årliga uppföljningen redovisas i ett trygghetsboksut som Höglandets räddningstjänstförbund samordnar. Utvärderingen av Handlingsprogram skydd och säkerhet gäller för åren 2020-2023. Måluppfyllelsen redovisas till kommunstyrelsen samt HRF:s direktion.

## Revidering av program

Detta program ska utvärderas och revideras året efter mandatperiodens utgång. Uppdraget att genomföra detta tilldelas Höglandets Räddningstjänstförbund, i samverkan med medlemskommunerna, i och med antagande av detta program. Nytt program ska träda i kraft senast 1 januari 2024.



<sup>11</sup> Följa upp = sammanställa vilka aktiviteter som genomförts (när, var, hur)

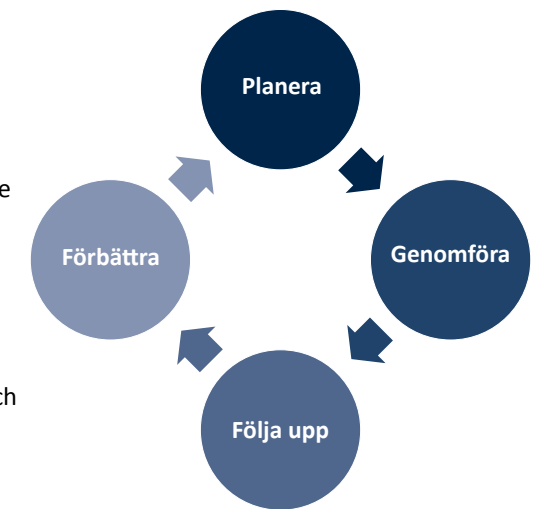
<sup>12</sup> Utvärdera = mäta och analysera aktiviteternas effekt på uppsatt mål





# Tidsplan

Säkerhetsarbetet drivs i en systematisk arbetsprocess, bestående av fyra delar: planera, genomföra, följa upp och förbättra. Detta innebär att dessa delar är återkommande varje år. Nedan presenteras en lista med hålltider för särskilda redovisningar, beslut eller genomförande. Förvaltningars och Temagruppernas aktiviteter ska pågå under hela året och nämns därför inte i nedan tidsplan. Kontinuerligt under mandatperioden ska risk- och sårbarhetsanalys genomföras.



<b>År 2020</b>	Kvartal 1	<ul style="list-style-type: none"> <li>• Kommunfullmäktige antar Handlingsprogram skydd och säkerhet</li> <li>• Förvaltningschefsgruppen utser representanter som ska ingå i temagrupperna kopplade till målområdena. Förutom representanter från kommunens verksamheter kan även externa aktörer behöva ingå i temagrupperna.</li> <li>• Temagrupperna påbörjar arbete med respektive målområde.</li> </ul>
	Kvartal 3	<ul style="list-style-type: none"> <li>• Temagrupperna tar fram förslag på aktiviteter som ska genomföras under mandatperioden och presenterar för förvaltningschefsgruppen. Längden på enskilda aktiviteterna kan variera.</li> </ul>
<b>År 2021</b>	Kvartal 1	<ul style="list-style-type: none"> <li>• Temagrupperna utvärderar och presenterar föregående års genomförda aktiviteter för förvaltningschefsgruppen samt reviderar föreslagna aktiviteter om nödvändigt.</li> </ul>
	Kvartal 2	<ul style="list-style-type: none"> <li>• HRF redovisar 2020 års aktiviteter i ett Trygghetsbokslut för direktionen och kommunfullmäktige.</li> </ul>
<b>År 2022</b>	Kvartal 1	<ul style="list-style-type: none"> <li>• Temagrupperna utvärderar och presenterar föregående års genomförda aktiviteter för förvaltningschefsgruppen samt reviderar föreslagna aktiviteter om nödvändigt.</li> </ul>
	Kvartal 2	<ul style="list-style-type: none"> <li>• HRF redovisar 2021 års aktiviteter i ett Trygghetsbokslut för direktionen och kommunfullmäktige.</li> <li>• Säkerhetskyddsanalys genomförs.</li> </ul>
<b>År 2023</b>	Kvartal 1	<ul style="list-style-type: none"> <li>• Temagrupperna utvärderar och presenterar föregående års genomförda aktiviteter för förvaltningschefsgruppen samt reviderar föreslagna aktiviteter om nödvändigt.</li> <li>• Utvärdering av Handlingsprogram skydd och säkerhet genomförs</li> <li>• HRF redovisar 2022 års aktiviteter i ett Trygghetsbokslut för direktionen och kommunfullmäktige.</li> </ul>
	Kvartal 1, 2 och 3	<ul style="list-style-type: none"> <li>• Revidering av Handlingsprogram skydd och säkerhet genomförs.</li> </ul>
	Kvartal 4	<ul style="list-style-type: none"> <li>• Förslag på Handlingsprogram skydd och säkerhet skickas på remiss.</li> </ul>
<b>År 2024</b>	Kvartal 1	<ul style="list-style-type: none"> <li>• Kommunfullmäktige antar Handlingsprogram skydd och säkerhet</li> <li>• HRF redovisar 2023 års aktiviteter i ett Trygghetsbokslut för direktionen och kommunfullmäktige.</li> </ul>



## Lagar och styrdokument

Följande lagar och styrdokument påverkar säkerhetsarbetet och ligger bland annat till grund för handlingsprogrammet:

- Lag (2003:778) om skydd mot olyckor.
- Lag (2006:544) om kommuners och landstings åtgärder inför och vid extraordinära händelser i fredstid och höjd beredskap.
- Överenskommelse om kommunernas krisberedskap 2019-2022. MSB och SKL
- Överenskommelse om kommunernas arbete med civilt försvar 2018-2020. MSB och SKL
- Lag (2010:1011) om brandfarliga och explosiva varor.
- Säkerhetsskyddslag (2018:585)
- Dataskyddsförordningen (GDPR)
- Kommunallag (2017:725)
- Avtal och överenskommelser med andra kommuner och räddningstjänster.
- Säkerhetsarbetet påverkas bland annat även av hälso- och sjukvårdslagen, socialtjänstlagen, miljöbalken, plan- och bygglagen och arbetsmiljölagen.







**Vi skyddar och hjälper.**

**HÖGLANDETS RÄDDNINGSTJÄNSTFÖRBUND**

571 80 Nässjö | 0383-46 77 00 vx | e-post: [hoglandet@raddningstjansten.com](mailto:hoglandet@raddningstjansten.com) | Org .nummer 222000-1388